

제5기 **영업** 보고서

2005.1.1 ~ 12.31



Customer Satisfaction



z:in 사이데온 - 국내 건축자재 1위, LG화학의 30여년 기술력으로 만든 Z:IN 사이데온! 자연감각의 디자인과 다양한 컬러로 아름다운 건물 외관을 연출함.



Customer Satisfaction

목 차

- 회사연혁 3
- 인사말씀 (영업의 개황) 5
- 사업소개 7

I 영업보고서

- 1 회사의 개황 13
- 2 영업의 경과 및 성과 17
- 3 모회사, 자회사 및 기업결합 사항 등 18
- 4 영업실적 및 재산상태 19
- 5 회사가 대처할 과제 20
- 6 이사 및 감사위원 현황 20
- 7 대주주 현황 20
- 8 회사, 회사 및 자회사 또는
자회사의 타회사에 대한 출자현황 21
- 9 주요채권자 등 22
- 10 결산기 후에 생긴 중요한 사항 22
- 11 기타 영업에 대한 중요한 사항 22

II 감사보고서

- 1 감사위원의 감사보고서 25
- 2 내부회계관리제도 운영실태 평가보고서 26
- 3 외부감사인의 감사보고서 27

III 재무제표

- 1 대차대조표 31
- 2 손익계산서 34
- 3 이익잉여금 처분계산서(안) 37
- 4 현금흐름표 38

History

회사연혁

1940 ~ 1969

- 1947 1 락희화학공업사 창립 (화장품 제조업에 착수)
- 1951 11 부산광역시 부산진구 부전동으로 이전
(국내최초 합성수지 성형제품 생산 개시)
- 1954 6 부산 연지공장 건설(합성수지 가공시설 증설)
- 1959 3 럭키유지공업사 설립
- 1962 8 락희비니루공업(주) 설립
- 1966 1 주식회사 락희화학공업사로 상호 변경
- 1966 3 안양에 국내 최초의 합성세제공장 설립
- 1969 10 기업공개

1970 ~ 1979

- 1974 2 주식회사 럭키로 상호 변경
- 1976 11 여천 PASTE RESIN 공장 준공
- 1978 8 울산 플라스틱 가공공장 준공
- 1979 12 대덕 중앙연구소 개소

1980 ~ 1989

- 1984 3 한국종합화학 나주공장 인수

1990 ~ 1999

- 1992 10 여천 PA 공장 준공
- 1993 4 耐 HCFC성 수지 세계 최초 개발 시판
- 1994 10 첨단 기술연구원 준공
- 1995 2 (주)LG화학으로 상호 변경
- 1996 11 인도의 Hindustan Polymer社 인수
- 1997 12 英 유로머니誌, 아시아 최고기업에 LG화학 선정
- 1998 5 중국 천진 PVC 바닥재 및 PVC공장 준공
- 1998 7 중국 닝보 ABS공장 준공
- 1999 2 유통DR 200만주 발행(국내 일반상장기업 중 최초)
- 1999 10 정보전자소재(리튬이온전지, 광학소재, MBL용 원판 등) 공장 준공
LCD용 칼라필터 감광재 상업화 성공

2000

- 2000 7 PDP용 형광체 개발
- 2000 10 중국 닝보 ABS 공장 증설 (90,000 M/T)
- 2000 11 현대석유화학 PVC 사업 인수

2001

- 2001 3 미국 현지 전지연구소 설립
- 2001 4 기업 분할 (LGCI, LG화학, LG생활건강)
- 2001 10 중국 천진 PVC 공장 증설(90,000 M/T)

2002

- 2002 4 청주공장 1,000억원 투자로 2차전지 생산능력 2배 확대

2003

- 2003 3 중국 천진 하이샤시 공장 준공
- 2003 6 호남석유화학과의 컨소시엄 구성으로 현대석유화학 인수
- 2003 8 중국 남경 정보전자소재 법인 설립
- 2003 11 미국 조지아주 하이맥스 생산법인 설립

2004

- 2004 3 오창테크노파크 준공
- 2004 6 중국 영파 SBL 생산법인 설립
- 2004 7 대만 판매법인 설립
- 2004 12 LG화학(중국)투자유한공사 설립

2005

- 2005 7 여수 아크릴레이트 시설 증설 (95,000 M/T)
- 2005 11 (주)LG대산유화 흡수합병 승인
- 2005 11 폴란드 편광판 후가공 생산법인 설립
- 2005 12 오창 편광판 공장 증설 (26백만 m²)





“ 존경하는 주주, 고객 여러분 ”

(2005년 경영실적 및 성과)

지난 한 해 동안 변함 없는 관심과 성원을 보내주신데 대하여 전 임직원을 대표하여 진심으로 감사 드립니다.

2005년은 지속적인 국내경기 침체와 환율하락, 유가상승 등의 불안요인으로 기업경영이 매우 어려운 한 해였습니다.

이러한 여건 하에서 LG화학은 2005년 매출 7조 4,251억원, 영업이익 4,217억원, 당기순이익 4,003억원의 실적을 거두었습니다.

사업별로 보면 석유화학 부문은 고유가 및 중국시장의 경쟁심화를 극복하기 위하여 공정혁신활동과 신용도 및 신시장 개척활동을 통해 사업경쟁력을 확보하는데 주력하였습니다.

산업재 부문은 미주시장의 생산 및 판매 기반의 확대와 러시아 등 신시장의 적극 개척을 통해 내수 위주의 매출구조를 개선하였으며, 고기능 필름의 양산 등으로 사업구조를 고도화하였습니다.

정보전자소재 부문은 시장이 지속적으로 성장하고 있는 편광판과 감광재 등 디스플레이 소재 관련 사업의 생산설비를 확대하고 고객기반을 강화하였습니다.

또한, 사업구조 개선을 위해서 저수익사업인 POM, UV안정제,

CRT 형광체 등을 구조조정하였으며, (주)LG대산유화를 합병함으로써 석유화학사업의 시너지를 제고하고 현금 창출력 증대로 투자여력을 확대하였습니다.

그러나, 이러한 노력에도 불구하고 경영환경 악화와 전지사업의 부진 등으로 목표에 미달한 경영성과를 거둔 데 대해 주주 여러분들에게 고개 숙여 사죄의 말씀을 드립니다.

(2006년 전망과 전략과제)

2006년 경영환경도 지난 해와 마찬가지로 매우 어려울 것으로 예상됩니다. IT 관련 전방 산업은 지속적인 성장이 예상되지만, 고유가로 인해 세계경기의 성장이 둔화되고, 국내 경기도 환율하락에 따른 수출경쟁력 약화로 회복이 쉽지 않을 것으로 전망됩니다.

이러한 경영환경 속에서도 LG화학은 올해 매출액을 9조 4,600억원으로 설정하고, 목표 달성을 위해 다음의 세 가지 활동을 중점 추진하고자 합니다.

첫째, 「사업의 근본적 경쟁력 확보」에 주력하겠습니다.

편광판, 전지, PVC, ABS 등 주력 사업의 원가경쟁력을 강화하고, 신제품 개발을 가속화하여 사업의 경쟁력을 제고해 나가겠습니다. 또한, 중대형 전지, 연료 전지, 차세대 디스플레이 소재, 고기능 필름 등 미래사업 육성에 R&D 역량을 집중하겠습니다.

둘째, 「고객에게 차별화된 가치를 제공」하겠습니다.

LG화학은 고객에게 품질, 서비스 등 모든 측면에서 보다 나은 가치를 제공함으로써 우리가 나아가야 할 길을 고객으로부터 찾고 고객과 함께 성장 발전하여 고객이 인정하는 일등기업이 되겠습니다.

셋째, 「실행력이 강한 조직을 구축」하겠습니다.

지금은 어떤 업종에서 사업을 하느냐도 중요하지만 그 사업을 어떻게 운영하느냐가 더 중요합니다.

우리의 사업이 지속적으로 높은 성과를 창출하기 위해서는 끝까지 완벽을 추구하는 강한 실행력이 필요합니다. 이를 위해서 투철한 목표의식을 가지고 한 번 수립한 목표는 반드시 달성하는 승부근성이 강한 조직으로 만들어 나가겠습니다.

주주, 고객 여러분.

LG화학은 이사회 중심의 투명경영을 통해 지배구조 선진화를 실현하고, 전 임직원과 협력회사가 참여하는 윤리경영을 강력히 추진하고 있습니다.

앞으로도 글로벌 기업의 위상에 걸맞는 정도경영을 지속적으로 추구하고 주주와 고객으로부터 실력과 정직함으로 인정받는 일등 LG화학을 만들어 가겠습니다.

주주와 고객 여러분의 변함 없는 성원과 격려 부탁드립니다.

감사합니다.

2006년 3월 9일

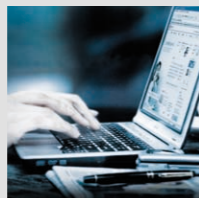
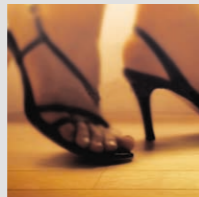
대표이사 사장

노기호

V I S I O N

사 업 소 개

LG화학은 1947년 설립 이래 끊임 없는 혁신과 연구개발 활동으로 한국의 화학산업을 이끌어온 화학전문기업입니다. 새천년 LG화학은 정보전자소재를 승부사업으로 집중 육성, 이 분야에서 세계적인 성과를 창출하는 기업으로 도약할 것입니다. 또한 석유화학, 산업재 분야에서도 품질경쟁력을 바탕으로 세계 일류제품의 산실로 거듭날 것입니다.



Customer Satisfaction

P E T R O C H E M I C A L S



당신의 아이가 꿈을 꿀 수 있다면
LG화학은 보이지 않아도 좋습니다

Make Tomorrow



화 성 사 업 본 부

PVC군

사시, 파이프, 바닥재 등 건축자재, 생활소재 용도로 사용되는 광범위한 범용 플라스틱 제품으로 국내 1위, 세계 6위의 생산 메이커

ABS/PS군

전기/전자, 자동차, 투명용 등 다양한 고성능 소재를 생산/공급하여 전세계 ABS시장을 선도하는 메이커

PE/PP/전선컴파운드군

PE, PP 및 전선컴파운드를 생산/공급하여 석유화학 산업을 선도하는 국내 최대 화학 메이커

아크릴레이트군

고흡수성 폴리머, 페인트, 접착제 등 다양한 친환경성 제품의 원료로 사용되는 아크릴레이트 제조 메이커

EP군

자동차, 전기전자, IT용 고내열, 고성능 엔지니어링 플라스틱소재를 제조, 솔루션과 함께 판매하는 국내 최대 인프라 메이커

MBS/SBL/SBS군

플라스틱, 종이, 아스팔트 등의 부가가치를 높이는 Specialty Additives 메이커

I N D U S T R I A L M A T E R I A L S



당신이 사랑에 빠질 수 있다면
LG화학은 보이지 않아도 좋습니다

Make Tomorrow



산 업 재 사 업 본 부

- 건재**
발코니창, 시스템창, 도어 등을 생산하는 국내 1위의 건축자재 메이커
- 장식재**
주택용 및 상업용 바닥재, 벽지 등 아름다운 생활공간을 창조하는 종합 장식자재 메이커
- 표면소재**
주방, 사무가구를 위한 인조대리석, 고광택 시트, 인테리어 필름 등 생산
- 광고재, 안전재**
다양한 표현이 가능한 옥내외 광고용 제품 및 도로표지판용 안전재 생산
- 기능재**
자동차 내외장재 부품 및 원단을 생산 공급하는 국내 최대 메이커
- 데코빌**
호텔 인테리어 서비스 제공으로 더 아름다운 생활을 만들어가는 LG데코빌

I N F O R M A T I O N & E L E C T R O N I C M A T E R I A L S



당신의 성공을 도울 수 있다면
LG화학은 보이지 않아도 좋습니다

Make Tomorrow



정 보 전 자 소 재 사 업 본 부

- 리튬이온 폴리머전지**
고에너지 밀도, 무계당 에너지가 월등한 초박형, 초경량 전지
- LCD편광판 및 감광재**
노트북과 컴퓨터 모니터 등 박막 액정표시 장치에 사용되는 핵심소재
- 브라운관 및 벽걸이TV용 형광체**
벽걸이 TV에 사용되는 PDP용 발광소재로서 독자 기술로 개발
- 회로기판 소재**
인쇄회로기판의 핵심소재인 차세대 기능 회로소재로 LG화학이 자랑하는 대표적 첨단 제품 중 하나
- 차세대 Display소재 OLED**
첨단기술로 개발에 성공한, 휴대용 정보통신기에 사용되는 자체 발광 소재



영업보고서

1. 회사의 개황
2. 영업의 경과 및 성과
3. 모회사, 자회사 및 기업결합 사항 등
4. 영업실적 및 재산상태
5. 회사가 대처할 과제
6. 이사 및 감사위원 현황
7. 대주주 현황
8. 회사, 회사 및 자회사 또는 자회사의 타회사에 대한 출자현황
9. 주요채권자 등
10. 결산기 후에 생긴 중요사항
11. 기타 영업에 관한 중요한 사항

리튬폴리머 전지 (정보전자소재사업본부)

당사의 리튬폴리머 전지는 휴대폰, PDA, DMB폰 등 고성능·고용량·경량화 전지가 필요한 모바일 기기의 전원으로 사용됨.
2005년 세계 최대 용량인 2,600mAh급 원통형 리튬이온전지를 최초로 개발하여 판매하고 있음.

1. 회사의 개황

(1) 회사의 목적

- 석유화학공업 제품의 제조, 가공 및 매매
- 합성수지 및 동 제품의 제조, 가공, 매매 및 시공
- 각종 산업기기 및 자재의 제조, 가공, 매매 및 시공
- 토목 및 건축과 동 자재의 제조, 가공, 매매 및 시공
- 유기 및 무기화학 공업제품의 제조, 가공, 매매 및 시공
- 각종 목재의 제재, 가공 및 매매
- 반도체소자, 인쇄회로기판 및 동 자재의 제조 및 매매
- 정보전자소자의 제조, 가공 및 매매
- 전지Cell, 전지Pack, 전지소재 수입, 제조 및 판매
- 정밀평판 유리 제조, 가공 및 매매
- 데이터저장용 자재 또는 부품 및 제품의 수입, 제조, 가공 및 매매
- 광통신용 자재 또는 부품 및 제품의 수입, 제조, 가공 및 매매
- 디스플레이용 자재 또는 부품 및 제품의 수입, 제조, 가공 및 매매
- 기타 정관에 기재된 사업

(2) 중요한 사업의 내용

가. 신규사업 분야

- 인테리어용 친환경 내장재 Film

나. 확장사업 분야

- NPG 공장 증설 완료
- 아크릴레이트 증설 착수
- 오창 편광판 생산라인 증설 착수

다. 해외사업 분야

- 미국 현지 생산법인 설립 (하이막스)
- 폴란드 현지 생산법인 설립 (편광판)
- 브라질 현지 판매법인 설립

(3) 공장 및 영업소 현황

명 칭	주요 사업내용 또는 제품	소재지
여수 공장	VCM, PA, SM, 아크릴레이트, PVC, ABS, EDC, PS, SAN, LDPE, 옥탄올 등	전남 여수시 화치동 70-1 외
익산 공장	ABS COMPOUND, 엔지니어링 플라스틱 등	전북 익산시 용제동 599
청주 공장	플라스틱 가공제품, 전지, 광학소재 등	충북 청주시 흥덕구 송정동 150
오창 공장	전지, 광학소재 등	충북 청원군 옥산면 남촌리 1114-1
울산 공장	플라스틱 가공제품, DOP, 자동차부품 등	울산광역시 울주군 온양면 망양리 388
온산 공장	형광체	울산광역시 울주군 온산읍 화산리 580
나주 공장	옥탄올, DOP 등	전남 나주시 송월동 1
대산 공장	PVC 및 VCM	충남 서산시 대산읍 대죽리 679-13
기술연구원	신소재 연구	대전광역시 유성구 문지동 104-1
서울영업소의 5개소	각종 제품판매	

(4) 종업원 현황

2005년 12월 31일 현재

구분	사무직	생산직	계
남	4,265명	4,687명	8,952명
여	965명	203명	1,168명
계	5,230명	4,890명	10,120명

1. 회사의 개황

(5) 주식에 관한 사항

가. 발행한 주식의 종류와 수

(단위:백만원, 주)

주식의 종류	주 식 수	금 액	구 성 비	비 고
기명식 보통주	64,425,064	322,126	88%	
기명식 우선주	8,661,251	43,306	12%	
계	73,086,315	365,432	100%	

나. 자본금 변동 현황

(단위:백만원, 주)

연 월 일	주식의 종류	주 식 수	증자금액	증자후 자본금	증자내용
해 당 사 항 없 음					

다. 주식사무

결 산 일	12월 31일	정 기 주 주 총 회 개 최	결산일로부터 3개월 이내
주 식 명 부 폐 쇄 기 간	1월 1일부터 1월 31일까지	공 고 신 문	조선일보, 동아일보
주 권 의 종 류	기명식 보통주, 기명식 우선주 1.5.10.50.100.500.1,000.10,000 (각8종)		
주 식 업 무 대 행 기 관	대리인의 명부	증권예탁결제원	
	사무취급장소	서울시 영등포구 여의도동 34-6 (증권대행부)	
주 주 에 대 한 특 전			

(6) 사채에 관한 사항

(단위:백만원)

종 류	발 행 일	발행금액	이 자 율	잔 액	상 환 일	비 고
제18-1회	공모무보증	2003.03.06.	100,000	4.50%	100,000	2006.03.06.
제18-2회	공모무보증	2003.03.06.	150,000	5.00%	150,000	2008.03.06.
제19회	사모무보증	2003.05.02.	50,000	CD+0.7%	50,000	2006.03.31.
제20회	Term Note	2003.04.17.	91,170	Libor+0.92%	91,170	2006.04.17.
제21-1회	공모무보증	2003.05.12.	300,000	5.00%	300,000	2006.05.12.
제21-2회	공모무보증	2003.05.12.	50,000	5.00%	50,000	2008.05.12.
제23-1회	공모무보증	2003.10.24.	80,000	4.00%	80,000	2006.10.24.
제23-2회	공모무보증	2003.10.24.	20,000	4.50%	20,000	2008.10.24.
제24회	Term Note	2003.12.23.	50,650	Libor+0.78%	25,325	2006.12.23.
제25회	공모무보증	2004.03.11.	100,000	5.00%	100,000	2007.03.11.
제26회	Term Note	2004.06.24.	30,390	Libor+0.75%	30,390	2007.06.24.
제27회	공모무보증	2004.06.29.	100,000	4.50%	100,000	2007.06.29.
제28회	공모무보증	2004.08.31.	100,000	3.50%	100,000	2007.08.31.
제29회	사모무보증	2004.11.01.	50,000	CD+0.7%	50,000	2006.03.31.
제30회	공모무보증	2004.12.16.	100,000	3.50%	100,000	2009.12.16.
제31회	FRN	2005.03.11.	30,390	Libor+0.60%	30,390	2008.03.11.
제32회	공모무보증	2005.03.16.	100,000	4.50%	100,000	2010.12.16.
제33회-1	FRN	2005.05.25.	50,650	Libor+0.40%	50,650	2007.11.25.
제33회-2	FRN	2005.05.25.	50,650	Libor+0.40%	50,650	2008.11.25.
원 화 계			1,603,900		1,578,575	

2. 영업의 경과 및 성과

(1) 제품 생산실적

(단위:백만원)

구분	생산현황	수 량			금 액		
		제 5 기	제 4 기	제 3 기	제 5 기	제 4 기	제 3 기
화 성	각 종	각 종	각 종	3,674,577	3,671,966	2,757,517	
산 업 재	각 종	각 종	각 종	1,203,842	1,214,705	1,287,504	
정보전자소재	각 종	각 종	각 종	1,229,049	1,152,922	649,147	
합 계	각 종	각 종	각 종	6,107,468	6,039,593	4,694,168	

(2) 제품 판매실적

(단위:백만원)

구분	판매현황	판 매 구 분	수 량			금 액		
			제 5 기	제 4 기	제 3 기	제 5 기	제 4 기	제 3 기
화 성	내 수 출	각 종	각 종	각 종	1,484,730	1,394,107	1,190,423	
		"	"	"	2,583,633	2,495,164	1,826,005	
		계	"	"	"	4,068,363	3,889,271	3,016,428
산 업 재	내 수 출	각 종	각 종	각 종	1,610,523	1,558,552	1,587,162	
		"	"	"	470,803	473,531	369,995	
		계	"	"	"	2,081,326	2,032,083	1,957,157
정보전자소재	내 수 출	각 종	각 종	각 종	63,440	64,414	43,571	
		"	"	"	1,211,976	1,141,643	655,310	
		계	"	"	"	1,275,416	1,206,057	698,881
합 계	내 수 출	각 종	각 종	각 종	3,158,693	3,017,073	2,821,156	
		"	"	"	4,266,412	4,110,338	2,851,310	
		계	"	"	"	7,425,105	7,127,411	5,672,466

(3) 주요설비 신설 및 확장과 자금조달현황

(단위:백만원)

구 분	금 액	자금조달현황	비 고
여수 NPG 설비 증설	8,700	사채발행 및 외화차입 등	자금조달 현황은 재무제표와 사채에 관한 사항 참조
청주 Film 설비 신설	10,700		
오창 폴리머 설비 증설	15,800		
오창 편광판 설비 증설	100,600		
오창 액정코팅 설비 신설	11,700		
기타 신설 및 확장	40,700		
계	188,200		

3. 모회사, 자회사 및 기업결합 사항 등

(1) 모회사 현황

해당사항 없음

(2) 자회사 현황

지역	회 사 상 호	소 재 지	자 본 금		주 요 업 종	당 사 와 의 관 계			
			소유주식수	소유비율		거래관계			
국 내	㈜ LG 대산유화	충남 대산	KRW	170,000,000 천	석유화학제품 제조,판매	34,000,000	100.00%		
중 국	락금화학무역(상해)유한공사	중국 상해	USD	3,000 천	판매,무역	3,000,000	100.00%		
	LG Chem Hong Kong Ltd.	중국 홍콩	USD	300 천	판매,무역	300,000	100.00%		
	LG화학(광주)공정소료유한공사	중국 광주	USD	8,750 천	EP Compounding 제조,판매	8,750,000	100.00%		
	락금화학(중국)투자유한공사	중국 북경	USD	30,645 천	중국 지주회사	30,645,400	100.00%		
	천진락금소강문첨유한공사	중국 천진	USD	12,223 천	PVC 청호 제조,판매	11,000,000	89.99%		
	LG화학(천진)공정소료유한공사	중국 천진	USD	6,000 천	EP Compounding 제조,판매	5,400,000	90.00%		
	락금화학현시기재료(북경)유한공사	중국 북경	USD	7,384 천	정보전자소재 제조,판매	6,645,600	90.00%		
	천진락금신형건재유한공사	중국 천진	USD	22,238 천	PVC Tile 제조,판매	18,117,700	81.47%		
	LG화학(남경)신식전자재료유한공사	중국 남경	USD	45,460 천	정보전자소재 제조,판매	35,920,000	79.01%		
	천진락금대교화학유한공사	중국 천진	USD	48,400 천	PVC 제조,판매	36,300,000	75.00%		
아 시 아	영파락금용융화학유한공사	중국 영파	USD	99,096 천	ABS 제조,판매	74,322,000	75.00%		
	영파락금용융고교유한공사	중국 영파	USD	8,520 천	SBL 제조, 판매	6,390,000	75.00%		
	LG Chemical India Private Ltd.	인도 비자카파트남	INR	1,267,461 천	합성수지 제조,판매	126,746,122	100.00%		
	LG Chem (Taiwan), Ltd.	대만 타이페이	USD	1,972 천	전지, 편광판 판매	1,972,220	100.00%		
	구 미	LG Chem Industrial Materials Inc.	미국 조지아	USD	15,400 천	산업재 제조,판매	6,160	100.00%	
		LG Chem America Inc.	미국 뉴저지	USD	8,550 천	판매,무역	3,420	100.00%	
		LG Chem Europe Sarl	스위스 제네바	USD	2,000 천	판매,무역	2,000,000	100.00%	
		LG Chem Europe GmbH	독일 푸랑크푸르트	EUR	1,500 천	유럽 판매법인	주권미발행	100.00%	
		LG Chem Poland Sp.zo.o.	폴란드 브르츠와프	EUR	2,330 천	정보전자소재 제조, 판매	주권미발행	100.00%	
		LG Chem Brasil, Ltd.	브라질 상파울로	USD	250 천	남미 판매법인	주권미발행	100.00%	
Compact Power Inc.		미국 콜로라도	USD	4,918 천	연구 법인	2,076,924	81.00%		

4. 영업실적 및 재산상태

(1) 영업실적 (요약손익계산서)

(단위:백만원)

구분	제 5 기	제 4 기	제 3 기	비 고
1. 매출액	7,425,104	7,127,411	5,672,466	
2. 매출원가	6,107,725	5,784,125	4,519,928	
3. 매출총이익	1,317,379	1,343,286	1,152,538	
4. 판매비와관리비	895,665	820,368	678,880	
5. 영업이익	421,714	522,918	473,658	
6. 영업외수익	372,607	491,866	212,906	
7. 영업외비용	326,643	295,072	203,744	
8. 경상이익	467,678	719,712	482,820	
9. 법인세차감전순이익	467,678	719,712	482,820	
10. 법인세비용	67,420	183,292	120,711	
11. 당기순이익	400,258	536,420	362,109	

(2) 재산상태 (요약대차대조표)

(단위:백만원)

구분	제 5 기	제 4 기	제 3 기	비 고
자산	5,593,399	5,679,529	4,761,748	
1. 유동자산	1,436,296	1,656,707	1,108,879	
2. 고정자산	4,157,103	4,022,822	3,652,869	
부채	3,154,874	3,484,387	2,947,145	
1. 유동부채	1,946,910	1,779,045	1,459,030	
2. 고정부채	1,207,964	1,705,342	1,488,115	
자본	2,438,525	2,195,142	1,814,603	
1. 자본금	365,432	365,432	365,432	
2. 자본잉여금	739,612	739,651	739,089	
3. 이익잉여금	1,361,989	1,071,707	663,393	
4. 자본조정	(28,508)	18,352	46,689	
(당기순이익)	(400,258)	(536,420)	(362,109)	
부채와자본총계	5,593,399	5,679,529	4,761,748	

5. 회사가 대처할 과제 / 6. 이사 및 감사위원 현황 / 7. 대주주 현황

5. 회사가 대처할 과제

“영업의 개황”에 포함

6. 이사 및 감사위원 현황

상임,비상임	성명	직위	담당업무 또는 주된직업	회사와의 거래관계	비고
상임	노기호	사장	대표이사 사장		
	조석제	부사장	C F O		
비상임	강유식	이사	현 (주) L G 대표이사 부회장		
	김건식	이사	현 서울대학교 법과대 법학과 교수		감사위원회 위원
	오호수	이사	현 (주) 인베스트스글로벌 고문		감사위원회 위원
	이영무	이사	현 한양대학교 응용화학공학부 교수		감사위원회 위원
	신재철	이사	현 대한항공 사외이사		2005년 3월 17일 취임 2005년 12월 21일 사임

7. 대주주 현황

(단위:보통주)

주주성명	소유주식수	소유비율	회사와의거래관계
(주) L G	21,926,000	34.03%	최대주주 본인
JF Asset Management	4,050,760	6.29%	없음
국민연금	3,912,888	6.07%	없음

8. 회사, 회사 및 자회사 또는 자회사의 타회사에 대한 출자현황

지역	타 회사 명 칭	투자 및 출자회사 (당사 또는 자회사)	다른 회사에 출자한		당사에 출자한 타회사의	
			소유주식수	소유비율	소유주식수	소유비율
국 내	(주) LG 대산유화	주식회사 LG화학	34,000,000주	100.00%	-	-
	LG DOW 폴리카보네이트	"	7,025,785주	50.00%	-	-
	(주) 씨텍	"	3,325,680주	50.00%	-	-
	LG 석유화학 (주)	"	18,080,000주	40.00%	-	-
	(주) 테크윈	"	55,720주	19.90%	-	-
	LG Lucoat Powder Coatings	"	207,373주	13.30%	-	-
중 국	락금화학무역(상해)유한공사	"	3,000,000주	100.00%	-	-
	LG Chem Hong Kong Ltd.	"	300,000주	100.00%	-	-
	락금화학(중국)투자유한공사	"	30,645,400주	100.00%	-	-
	LG화학(광주)공정소유한공사	"	8,750,000주	100.00%	-	-
	락금화학현시기재료(북경)유한공사	"	6,645,600주	90.00%	-	-
	LG화학(천진)공정소유한공사	"	5,400,000주	90.00%	-	-
	천진락금소강문창유한공사	"	11,000,000주	89.99%	-	-
	천진락금신형건재유한공사	"	18,117,700주	81.47%	-	-
	LG화학(남경)신식전자재료유한공사	"	35,920,000주	79.01%	-	-
	영파락금용흥화학유한공사	"	74,322,000주	75.00%	-	-
	천진락금대교화학유한공사	"	36,300,000주	75.00%	-	-
	영파락금용흥교유유한공사	"	6,390,000주	75.00%	-	-
	천진락금발해화학유한공사	"	8,000,000주	20.00%	-	-
	LG Holdings (HK) Ltd.	"	25,450,000주	18.18%	-	-
아시아	LG Chem (Taiwan), Ltd.	"	1,972,220주	100.00%	-	-
	LG Chemical India Private Ltd.	"	126,746,122주	100.00%	-	-
	LG VINA Chemical J/V Company	"	1,520,000주	40.00%	-	-
	N&L Marble	"	1,000주	22.73%	-	-
	PT Halim Samudra Interutama	"	750주	12.10%	-	-
구 미	LG Chem America Inc.	"	3,420주	100.00%	-	-
	LG Chem Industrial Materials Inc.	"	6,160주	100.00%	-	-
	LG Chem Europe Sarl	"	2,000,000주	100.00%	-	-
	LG Chem Europe GmbH	"	주권미발행	100.00%	-	-
	LG Chem Poland Sp.zo.o.	"	주권미발행	100.00%	-	-
	LG Chem Brasil, Ltd.	"	주권미발행	100.00%	-	-
	Compact Power Inc.	"	2,076,924주	81.00%	-	-
	M.Dohmen S.A	"	주권미발행	49.00%	-	-

9. 주요채권자 등 / 10. 결산기 후에 생긴 중요사항 / 11. 기타 영업에 관한 중요한 사항

9. 주요채권자 등

(단위:백만원, 주)

채 권 자 명	채 권 액	소 유 주 식 수	소 유 비 율	비 고
시 티 은 행	50,000	-	-	
하 나 은 행	50,000	-	-	

10. 결산기 후에 생긴 중요한 사항

회사는 2006년 1월 1일을 합병기일로 하여 (주)LG대산유화를 흡수합병함. (회사와 (주)LG대산유화의 합병비율 1:0)

상기 합병은 상법에 의거 소규모 합병에 해당하는 바, 회사는 2006년 1월 4일 합병등기 완료하였음.

11. 기타 영업에 관한 중요한 사항

"영업의 개황"에 포함



감사보고서

1. 감사위원의 감사보고서
2. 내부회계관리제도 운영실태 평가보고서
3. 외부감사인의 감사보고서

인테리어 필름 (산업재사업본부)

당사의 인테리어 필름은 고품격 인테리어 표면재로서 환경마크 및 친환경 건축자재 최우수등급을 획득하였음.
시공성 및 디자인 용이성이 뛰어나 가구, 문, 창호 등의 표면을 장식하는데 폭넓게 활용되고 있음.

1. 감사위원의 감사보고서

본 감사위원회는 (주)LG화학의 제 5기 사업년도(2005. 1. 1. ~ 2005. 12. 31.)의 회계 및 업무에 대한 감사를 실시하고 그 결과를 다음과 같이 보고합니다.

(1) 감사방법의 개요

(가) 회계감사

제 5기 사업년도의 재무제표에 대한 회계감사를 위하여 다음과 같은 절차를 실시하였습니다.

첫째, 신뢰할 수 있는 회계정보의 작성 및 공시를 위하여 내부회계관리자로 하여금 내부회계관리제도를 운영하도록 하고 운영실태를 보고 받아 이를 평가하였습니다.

둘째, 재무제표 및 동 부속명세서의 적정성을 확인하기 위해서 내부감사부서로 하여금 회계에 관한 장부와 관계서류를 열람, 대조, 실사, 조회, 기타 적절한 감사절차를 실시하도록 하고 그 결과를 보고 받았으며 필요한 시정조치를 확인하였습니다.

셋째, 분기별 재무제표와 연간 재무제표에 대해서는 회계감사기준을 준수하여 수행한 외부감사인인 검토결과 및 회계감사결과를 각각 보고 받고 그 내용을 검토·확인하였습니다.

(나) 업무감사

업무감사를 위하여 이사회 기타 중요한 회의에 출석하고 필요하다고 인정되는 경우 이사로부터 업무에 관한 보고를 받았으며 중요한 업무에 관한 서류를 열람하고 그 내용을 검토하는 등의 절차를 수행하였습니다.

(2) 재무제표에 관한 사항

제 5기 사업년도의 재무제표는 법령, 정관 및 기업회계기준에 따라 회사의 재무상태, 경영성과, 이익잉여금의 변동 및 현금흐름의 내용을 기업회계기준에 따라 중요성의 관점에서 적정하게 표시하고 있다고 인정합니다.

(3) 영업보고서에 관한 사항

영업보고서는 법령 및 정관에 따라 회사의 현황을 적정하게 표시하고 있다고 인정합니다.

2006년 2월 17일
주식회사 LG화학 감사위원회

감사위원장 김 건 식 
감사위원 오 호 수 
감사위원 이 영 무 

2. 내부회계관리제도 운영실태 평가보고서

주식회사 LG화학

이사회 귀중

본 감사위원회는 주식회사의외부감사에관한법률(이하 "외감법"이라 함) 제2조의2 제5항에 의거하여 주식회사 LG화학 (이하 "회사"라 함)의 내부회계관리자로부터 보고 받은 2005년 12월 31일로 종료되는 사업년도에 대한 내부회계관리제도의 운영실태를 평가하였습니다.

본 평가의 목적은 회사의 내부회계관리제도가 외감법의 규정에 따라 적정하게 설계되어 있고 효과적으로 운용되고 있는가에 대하여 합리적인 확신을 갖기 위한 것입니다.

이를 위하여 본 감사위원회는 회사의 내부감사부서(주)LG 정도경영TFT 포함)로 하여금 상기 보고의 내용을 점검·확인하도록 하였으며 내부회계관리자 및외부감사인의 설명을 청취하고 관련자료를 검토하는 등 필요하다고 판단되는 절차를 적용하였습니다.

회사 내부회계관리제도의 중요한 운영실태는 다음과 같습니다.

- 외감법에서 요구하는 내부회계관리규정과 이를 관리·운영하는 조직이 구비되어 있었음.
- 매분기 사업부장, 해외법인장 등 책임경영단위장들의 재무제표에 대한 인증절차를 실시하는 등 내부회계관리체계가 실제로 운영되고 있었음.
- 재무결산 전 과정에 대한 자동화를 통해 자의적 회계처리나 부정지시 및 오류 등에 의한 재무제표의 왜곡가능성을 사전에 방지하고 있었음.
- 주요 업무프로세스의 개선 또는 BPM (Business Process Management)의 도입을 통해 회계기초정보에 대한 통제를 강화하고, 내부감사를 통해 재무정보의 오류나 부정 발생을 지속적으로 점검·개선하고 있었음.

상기 평가 결과 본 감사위원회는 회사의 내부회계관리제도가 외감법의 규정과 회사의 내부회계관리규정에 의거 적정하게 운영되고 있다고 평가하며, 회사가 현재 실행하고 있는 CEO/CFO 인증절차, 내부감사부서의 결산점검절차, 내부통제시스템 구축, 전사적 위험관리제도 등을 통하여 투명하고 신뢰가능한 정보가 제공되도록 지속적으로 노력할 것을 권고합니다.

2006년 2월 17일
주식회사 LG화학 감사위원회

감사위원장 김 건 식 
감사위원 오 호 수 
감사위원 이 영 무 

3. 외부감사인의 감사보고서

주식회사 LG화학 주주 및 이사회 귀중

본감사인은 첨부된 주식회사 LG화학의 2005년 12월 31일과 2004년 12월 31일 현재의 대차대조표와 동일로 종료되는 양 회계년도의 손익계산서, 이익잉여금처분계산서 및 현금흐름표를 감사하였습니다. 이 재무제표를 작성할 책임은 회사 경영자에게 있으며 본감사인의 책임은 동 재무제표에 대하여 감사를 실시하고 이를 근거로 이 재무제표에 대하여 의견을 표명하는데 있습니다. 2005년과 2004년 12월 31일 현재 자산총액의 7.55%와 14.21% 및 동일로 종료되는 양 회계년도의 법인세비용차감전순이익의 7.61%와 34.23%를 차지하고 있는 영파락금융흥화공 등의 피투자회사에 대한 지분법적용투자주식 및 지분법적용평가손익에 대해서는 타감사인이 실시한 감사결과를 이용하였습니다.

본감사인은 대한민국의 회계감사기준에 따라 감사를 실시하였습니다. 이 기준은 본감사인이 재무제표가 중대하게 왜곡 표시되지 아니하였다는 것을 합리적으로 확신하도록 감사를 계획하고 실시할 것을 요구하고 있습니다. 감사는 재무제표상의 금액과 공시내용을 뒷받침하는 감사증거에 대하여 시사의 방법을 적용하여 검증하는 것을 포함하고 있습니다. 또한 감사는 재무제표의 전반적인 표시내용에 대한 평가뿐만 아니라 재무제표 작성을 위해 경영자가 적용한 회계원칙과 유의적 회계추정에 대한 평가를 포함하고 있습니다. 본감사인이 실시한 감사가 감사의견 표명을 위한 합리적인 근거를 제공하고 있다고 본감사인은 믿습니다.

본감사인과 타감사인의 감사결과를 기초로 한 본감사인의 의견으로는 상기 재무제표가 주식회사 LG화학의 2005년과 2004년 12월 31일 현재의 재무상태와 동일로 종료되는 양 회계년도의 경영성과 그리고 이익잉여금의 변동과 현금흐름의 내용을 대한민국의 일반적으로 인정된 회계처리기준에 따라 중요성의 관점에서 적정하게 표시하고 있습니다.

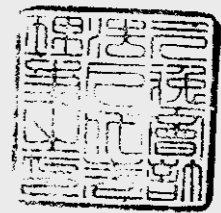
감사의견에 영향을 미치지 않는 사항으로서 회사는 2006년 1월 1일을 합병기일로 하여 (주)LG대산유화를 흡수합병 하였습니다.

서울특별시 용산구 한강로 2가 191번지

삼 일 회 계 법 인

대표이사

안익승



상기 감사보고서 본문은 2006년 2월 3일자 삼일회계법인의 감사보고서 중 감사의견 본문내용만을 게재한 것이며, 재무제표에 대한 주석과 기타 첨부서류가 포함된 동 감사보고서는 회사에 비치되어 있습니다.

이 감사보고서는 감사보고서일(2006년 2월 3일) 현재로 유효한 것입니다. 따라서 감사보고서일 이후 이 보고서를 열람하는 시점까지의 기간 사이에, 첨부된 회사의 재무제표에 중대한 영향을 미칠 수 있는 사건이나 상황이 발생할 수도 있으며 이로 인하여 이 감사보고서가 수정될 수도 있습니다.



재무제표

1. 대차대조표
2. 손익계산서
3. 이익잉여금처분계산서
4. 현금흐름표

대산공장 (화성사업본부)

대산유화단지는 울산, 여천에 이어 한국 제3위 석유화학 및 기초소재 산업단지로서 동남아 및 대북방교역의 교두보임.

당사는 2006년 1월 1일자로 (주)LG대산유화를 합병하여 NCC보유, 제품군 확대 등 석유화학사업의 수직계열화 및 시너지 강화를 이루었음.

1. 대차대조표

제5기 : 2005년 12월 31일 현재
제4기 : 2004년 12월 31일 현재

(단위:백만원)

과목	제 5 (당) 기 액	제 4 (전) 기 액
자 산		
I. 유 동 자 산	1,436,296	1,656,707
(1) 당 좌 자 산	827,446	1,041,883
1. 현금 및 현금 등 가 물	189,445	413,717
2. 단 기 투 자 자 산	-	59,627
3. 매 출 채 권	499,382	457,061
4. 단 기 대 여 금	6,876	5,992
5. 미 수 금	100,059	88,267
6. 미 수 수 익	55	133
7. 선 급 금	3,062	1,672
8. 선 급 비 용	15,142	12,612
9. 단 기 보 증 금	50	581
10. 이 연 법 인 세 자 산	11,545	-
11. 기 타 의 당 좌 자 산	1,830	2,221
(2) 재 고 자 산	608,850	614,824
1. 상 품	29,750	27,481
2. 제 품	279,431	308,521
3. 반 제 품	81,859	85,286
4. 재 공 품	518	14,519
5. 원 재 료	149,709	134,804
6. 저 장 품	17,914	17,002
7. 미 착 품	49,669	27,211
II. 고 정 자 산	4,157,103	4,022,822
(1) 투 자 자 산	1,599,426	1,419,104
1. 장 기 금 융 상 품	51	48
2. 장 기 투 자 증 권	1,939	16,473
3. 지 분 법 적 용 투 자 주 식	1,476,532	1,280,131
4. 장 기 성 매 출 채 권	775	1,100
5. 장 기 대 여 금	321	386
6. 장 기 미 수 금	1,491	-
7. 보 증 금	67,611	66,054
8. 장 기 선 급 비 용	20,470	21,519
9. 기 타 의 투 자 자 산	30,236	31,128
10. 파 생 상 품 거 래 차	-	2,265

(단위:백만원)

과목	제 5 (당) 기 액	제 4 (전) 기 액
(2) 유 형 자 산	2,456,822	2,453,255
1. 토 지	340,755	347,873
2. 건 물	632,960	583,372
3. 구 축 물	138,877	134,891
4. 기 계 장 치	901,451	993,767
5. 차 량 운 반 구	7,049	5,082
6. 공 기 구	165,431	130,739
7. 비 품	48,464	55,043
8. 건 설 중 인 자 산	179,757	172,258
9. 미 착 기 계	42,078	30,230
(3) 무 형 자 산	100,855	150,463
1. 산 업 재 산 권	10,966	7,036
2. 전 용 시 설 이 용 권	169	234
3. 개 발 비	83,392	135,865
4. 기 타 의 무 형 자 산	6,328	7,328
자 산 총 계	5,593,399	5,679,529
부 채		
I. 유 동 부 채	1,946,910	1,779,045
1. 매 입 채 무	596,580	769,932
2. 단 기 차 입 금	100,224	181,314
3. 미 지 급 금	372,834	367,897
4. 선 수 금	3,148	4,083
5. 선 수 수 익	2	944
6. 예 수 금	39,400	33,656
7. 미 지 급 비 용	30,452	22,317
8. 미 지 급 법 인 세	63,609	77,713
9. 미 지 급 배 당 금	57	44
10. 유 동 성 장 기 부 채	740,604	321,145
II. 고 정 부 채	1,207,964	1,705,342
1. 사 채	872,470	1,335,470
2. 장 기 차 입 금	116,335	124,739
3. 예 수 보 증 금	2,873	3,761
4. 장 기 미 지 급 비 용	1,042	-

1. 대차대조표

(단위:백만원)

과목	제 5 (당) 기 액	제 4 (전) 기 액
5. 퇴직급여충당금	80,410	69,950
6. 이연법인세부채	111,020	132,120
7. 파생상품거래대부채총계	3,154,874	3,484,387
자본		
I. 자본금	365,432	365,432
II. 자본잉여금	739,612	739,651
1. 주식발행초과금	532,002	532,002
2. 자기주식처분이익	841	880
3. 재평가적립금	206,769	206,769
III. 이익잉여금	1,361,989	1,071,707
1. 이익준비금	40,335	29,337
2. 기업합리화적립금	4,000	4,000
3. 연구인력개발준비금	705,273	501,940
4. 시설적립금	212,120	-
5. 처분전이익잉여금	400,261	536,430
(당기순이익 : 당기 : 400,258백만원 전기 : 536,420백만원)		
IV. 자본조정	(28,508)	18,352
1. 지분법자본변동	36,109	48,697
2. 부의지분법자본변동	(41,043)	(24,131)
3. 자기주식	(23,129)	(2,403)
4. 파생상품평가손실	(445)	(3,811)
자본총계	2,438,525	2,195,142
부채와 자본총계	5,593,399	5,679,529

2. 손익계산서

제5기 : 2005년 1월 1일부터 2005년 12월 31일까지
제4기 : 2004년 1월 1일부터 2004년 12월 31일까지

(단위:백만원)

과목	제 5 (당) 기 액	제 4 (전) 기 액
I. 매출액	7,425,104	7,127,411
1. 제품매출액	2,096,124	2,029,453
2. 제품수출액	4,033,312	3,808,008
3. 상품매출액	964,936	912,106
4. 상품수출액	233,098	302,330
5. 기타매출액	97,634	75,514
II. 매출원가	6,107,725	5,784,125
1. 제품매출원가	5,129,239	4,767,409
2. 상품매출원가	963,123	998,506
3. 기타매출원가	15,363	18,210
III. 매출총이익	1,317,379	1,343,286
IV. 판매비와관리비	895,665	820,368
1. 급여	177,297	171,490
2. 퇴직급여	21,795	19,590
3. 복리후생비	34,874	34,785
4. 여비교통비	18,889	20,168
5. 수도광열비	19,815	17,813
6. 포장비	6,447	4,660
7. 사 용 료	23,559	6,267
8. 수수료	144,160	152,796
9. 감가상각비	38,328	31,896
10. 광고선전비	34,558	45,932
11. 운반비	189,479	170,045
12. 교육훈련비	10,339	12,255
13. 대손상각비	6,400	-
14. 무형자산상각비	11,400	10,315
15. 견본비	21,709	21,613
16. 경 상 연 구 개 발 비	35,455	24,389
17. 주식보상비용	1,041	-
18. 기타판매비와관리비	100,120	76,354
V. 영업이익	421,714	522,918

2. 손익계산서

(단위:백만원)

과목	제 5 (당) 기 액		제 4 (전) 기 액	
VI. 영업외수익	372,607		491,866	
1. 이자수익	12,193		13,921	
2. 배당금수익	600		777	
3. 수수료수익	1,528		927	
4. 외환차익	45,795		40,976	
5. 외화환산이익	13,894		73,734	
6. 단기투자자산처분이익	14,960		-	
7. 장기투자증권처분이익	10,306		-	
8. 지분법이익	243,751		334,668	
9. 지분법적용투자주식처분이익	-		387	
10. 유형자산처분이익	8,574		1,275	
11. 무형자산처분이익	-		9	
12. 대손충당금환입	-		237	
13. 사업매각이익	8,315		5,100	
14. 파생상품거래이익	115		2,043	
15. 파생상품평가이익	-		2,265	
16. 보험차익	12		3,073	
17. 잡이익	12,564		12,474	
VII. 영업외비용	326,643		295,072	
1. 이자비용	94,731		92,174	
2. 기타의대손상각비	4,270		4,858	
3. 외환차손	24,748		27,222	
4. 외화환산손실	5,321		7,278	
5. 단기투자자산처분손실	-		1,112	
6. 매출채권처분손실	22,747		10,557	
7. 재고자산감모손실	3,760		135	
8. 장기투자증권처분손실	73		-	
9. 장기투자증권감액손실	2,161		30,607	
10. 지분법손실	33,731		23,349	
11. 지분법적용투자주식처분손실	622		548	
12. 지분법적용투자주식감액손실	-		1,672	

(단위:백만원)

과목	제 5 (당) 기 액		제 4 (전) 기 액	
13. 투자자산감액손실	7,300		-	
14. 유형자산처분손실	35,468		15,840	
15. 유형자산감액손실	23,912		-	
16. 무형자산처분손실	247		248	
17. 무형자산감액손실	51,434		29,677	
18. 기부금	5,950		4,451	
19. 파생상품거래손실	4,046		1,746	
20. 파생상품평가손실	3,080		31,570	
21. 잡손실	3,042		12,028	
VIII. 경상이익	467,678		719,712	
IX. 특별이익	-		-	
X. 특별손실	-		-	
XI. 법인세비용차감전순이익	467,678		719,712	
XII. 법인세비용	67,420		183,292	
XIII. 당기순이익	400,258		536,420	
(주당경상이익 및 주당순이익 당기 : 5,501원 전기 : 7,341원)				

3. 이익잉여금처분계산서(안)

제5기 : 2005년 1월 1일부터 2005년 12월 31일까지, 처분확정일 : 2006년 3월 9일
 제4기 : 2004년 1월 1일부터 2004년 12월 31일까지, 처분확정일 : 2005년 3월 17일

(단위:백만원)

과목	제 5 (당) 기 액	제 4 (전) 기 액
I. 처분 전 이익잉여금	400,261	536,430
1. 전기이월이익잉여금	3	10
2. 당기순이익	400,258	536,420
II. 임의적립금 등의 이입액	46,667	16,667
1. 연구인력개발준비금	46,667	16,667
합계 (I + II)	446,928	553,097
III. 이익잉여금처분액	446,923	553,094
1. 이익준비금	9,103	10,998
2. 배당금	91,028	109,976
보통주 주당배당금(율)		
당기 : 1,250원(25%)		
전기 : 1,500원(30%)		
우선주 주당배당금(율)		
당기 : 1,300원(26%)		
전기 : 1,550원(31%)		
3. 연구인력개발준비금	182,270	220,000
4. 투자손실준비금	164,522	-
5. 시설적립금	-	212,120
IV. 차기이월이익잉여금	5	3

4. 현금흐름표

제5기 : 2005년 1월 1일부터 2005년 12월 31일까지
 제4기 : 2004년 1월 1일부터 2004년 12월 31일까지

(단위:백만원)

과목	제 5 (당) 기 액	제 4 (전) 기 액
I. 영업활동으로 인한 현금흐름	471,158	577,455
1. 당기순이익	400,258	536,420
2. 현금의 유출이 없는 비용 등의 가산	642,362	582,316
가. 퇴직급여	55,853	59,233
나. 감가상각비	344,504	333,157
다. 무형자산상각비	27,588	20,694
라. 대손상각비	6,400	-
마. 주식보상비용	1,041	-
바. 기타의 대손상각비	4,270	4,858
사. 이자비용(사채할인발행차금상각)	7,277	7,449
아. 외화환산손실	3,379	4,904
자. 단기투자자산처분손실	-	1,112
차. 매출채권처분손실	22,747	10,557
카. 재고자산평가손실	3,469	4,960
타. 재고자산감모손실	3,760	135
파. 장기투자증권처분손실	73	-
하. 장기투자증권감액손실	2,161	30,607
거. 지분법손실	33,731	23,349
너. 지분법적용투자주식처분손실	622	548
더. 지분법적용투자주식감액손실	-	1,672
러. 투자자산감액손실	7,300	-
머. 유형자산처분손실	35,468	15,840
버. 유형자산감액손실	23,912	-
서. 무형자산처분손실	247	248
여. 무형자산감액손실	51,434	29,677
저. 파생상품거래손실	4,046	1,746
처. 파생상품평가손실	3,080	31,570
3. 현금의 유입이 없는 수익 등의 차감	(300,056)	(424,566)
가. 이자수익(현재가치할인차금상각)	(129)	(1,792)
나. 대손충당금환입	-	(237)
다. 외화환산이익	(13,894)	(73,717)
라. 단기투자자산처분이익	(14,960)	-
마. 장기투자증권처분이익	(10,306)	-
바. 지분법이익	(243,751)	(334,668)
사. 지분법적용투자주식처분이익	-	(387)
아. 유형자산처분이익	(8,574)	(1,275)
자. 무형자산처분이익	-	(9)
차. 사업매각이익	(8,315)	(5,100)
카. 파생상품거래이익	(115)	(2,043)
타. 파생상품평가이익	-	(2,265)
파. 보험차익	(12)	(3,073)
4. 영업활동으로 인한 자산부채의 변동	(271,406)	(116,715)

4. 현금흐름표

(단위:백만원)

과목	제 5 (당) 기 액	제 4 (전) 기 액
가. 매출채권의 증가	(72,358)	(79,105)
나. 미수금의 증가	(16,968)	(25,163)
다. 미수수익의 감소	78	216
라. 선급금의 증가	(1,390)	(200)
마. 선급비용의 증가	(2,531)	(2,328)
바. 이연법인세자산(유동)의 증가	(23,832)	-
사. 기타의 당좌자산의 감소(증가)	232	(885)
아. 재고자산의 감소(증가)	7,640	(226,342)
자. 배당금의 수령	68,415	40,425
차. 장기성매출채권의 감소	454	514
카. 매입채무의 증가(감소)	(168,313)	160,948
타. 미지급금의 증가(감소)	6,302	(9,315)
파. 선수금의 감소	(936)	(6,811)
하. 선수수익의 증가(감소)	(942)	941
거. 예수금의 증가(감소)	5,743	(15,556)
너. 미지급비용의 증가	8,135	9,196
더. 미지급법인세의 증가(감소)	(14,089)	30,320
러. 퇴직급여충당금승계액	361	786
머. 퇴직보험예치금의 감소(증가)	1,558	(17,435)
버. 국민연금전환금의 감소	999	1,258
서. 퇴직금의 지급	(49,068)	(46,797)
어. 이연법인세부채(비유동)의 증가(감소)	(20,896)	68,618
II. 투자활동으로 인한 현금흐름	(429,423)	(634,081)
1. 투자활동으로 인한 현금유입액	222,417	43,163
가. 단기금융상품의 감소	-	360
나. 단기투자자산의 처분	75,377	653
다. 단기대여금의 감소	9,744	208
라. 단기보증금의 감소	83	280
마. 장기금융상품의 감소	3	-
바. 장기투자증권의 처분	23,012	7
사. 지분법적용투자주식의 처분	1,405	754
아. 장기대여금의 감소	727	6,087
자. 보증금의 감소	67,767	10,392
차. 장기선급비용의 감소	1,049	306
카. 기타의투자자산의 감소	1,858	5,798
타. 파생상품거래차의 감소	2,380	2,141
파. 토지의 처분	17,542	5,244
하. 건물의 처분	2,591	197
거. 구축물의 처분	82	114
너. 기계장치의 처분	8,344	3,449
더. 차량운반구의 처분	322	131
러. 공구의 처분	861	1,318
머. 비품의 처분	396	42
버. 사업부문 매각	8,315	5,100

(단위:백만원)

과목	제 5 (당) 기 액	제 4 (전) 기 액
서. 개발비의 감소	538	538
어. 기타의무형자산의 감소	21	44
2. 투자활동으로 인한 현금유출액	(651,840)	(677,244)
가. 단기금융상품의 증가	-	(30)
나. 단기투자자산의 취득	(864)	-
다. 단기대여금의 증가	(9,872)	(6,955)
라. 단기보증금의 증가	(56)	(840)
마. 장기금융상품의 증가	(6)	-
바. 장기투자증권의 취득	(139)	(168,910)
사. 지분법적용투자주식의 취득	(74,265)	(31,945)
아. 장기대여금의 증가	(662)	(4,643)
자. 장기미수금의 증가	(1,491)	-
차. 보증금의 증가	(68,802)	(46,556)
카. 장기선급비용의 증가	-	(4,253)
타. 기타의투자자산의 증가	(5,205)	(389)
파. 파생상품거래차의 증가	(277)	-
하. 토지의 취득	(8)	-
거. 건물의 취득	(13)	(4)
너. 구축물의 취득	(107)	(96)
더. 기계장치의 취득	(2,769)	(2,175)
러. 차량운반구의 취득	(1,250)	(776)
머. 공구의 취득	(16,649)	(12,764)
버. 비품의 취득	(8,775)	(6,163)
서. 건설중인 자산의 증가	(317,894)	(278,415)
어. 미착기계의 증가	(103,982)	(83,182)
저. 무형자산의 증가	(19,614)	(26,739)
차. 파생상품거래대 감소	(19,140)	(2,409)
III. 재무활동으로 인한 현금흐름	(266,007)	213,257
1. 재무활동으로 인한 현금유입액	270,259	616,605
가. 단기차입금의 차입	-	94,817
나. 사채의 발행	227,344	428,682
다. 장기차입금의 차입	41,690	88,858
라. 예수보증금의 증가	609	258
마. 자기주식의 처분	616	3,990
2. 재무활동으로 인한 현금유출액	(536,266)	(403,348)
가. 단기차입금의 상환	(81,090)	-
나. 배당금의 지급	(109,963)	(128,090)
다. 유동성장기부채의 상환	(322,266)	(262,463)
라. 장기차입금의 상환	(55)	(12,554)
마. 예수보증금의 감소	(1,497)	(241)
바. 자기주식의 취득	(21,395)	-
IV. 현금의 증가(I + II + III)	(224,272)	156,631
V. 기초의 현금	413,717	257,086
VI. 기말의 현금	189,445	413,717

이동화학교실

당사는 화학산업 이미지 개선과 이공계 육성을 위해 '이동화학교실', '화학캠프' 등 '아웃리치 프로그램'을 실시해 왔으며, 경실련 산하 경제정의연구소가 주최하는 제15회 경제정의기업상(2005년)에서 금속·비금속·화학업종 최우수기업으로 선정되었음

