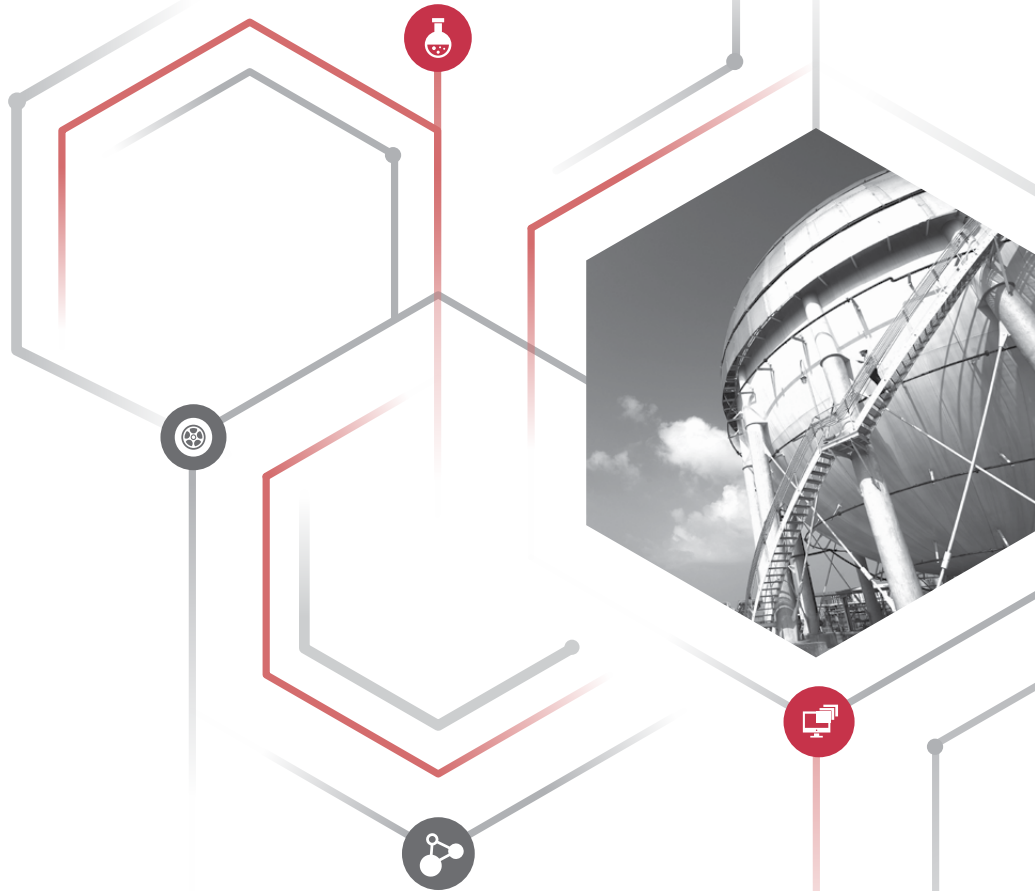


SolutionPartner

제 16기 영업보고서

FROM JAN. 01 TO DEC. 31, 2016



제16기 영업보고서

CEO 인사말	2
비전·공유가치	4
사업부문소개	6

I. 영업보고서 Business Report

1. 회사의 개황	10
2. 영업의 경과 및 성과	13
3. 모회사, 자회사 및 기업결합 사항 등	14
4. 최근 3년간 영업실적 및 재산상태	15
5. 회사가 대처할 과제	16
6. 이사 및 감사위원 현황	16
7. 대주주 현황	16
8. 회사, 회사 및 자회사 또는 자회사의 타회사에 대한 출자현황	17
9. 주요 채권자 등	18
10. 결산기 후에 발생한 중요한 사실	18
11. 기타 영업에 관한 중요한 사항	19

II. 감사보고서 Audit Report

1. 감사위원회의 감사보고서	22
2. 감사위원회의 내부회계관리제도 운영실태 평가보고서	23
3. 독립된 감사인의 감사보고서	24

III. 재무제표 Financial Report

재무제표	
1. 재무상태표	28
2. 손익계산서	30
3. 포괄손익계산서	31
4. 이익잉여금처분계산서(안)	32
5. 자본변동표	33
6. 현금흐름표	34
연결재무제표	
1. 연결재무상태표	35
2. 연결손익계산서	37
3. 연결포괄손익계산서	38
4. 연결자본변동표	39
5. 연결현금흐름표	40

고객과 함께 성장하는 솔루션 파트너

LG화학은 1947년 설립 이래 매년 안정적인 성장을 거듭하며 끊임없는 기술 개발과 신제품 출시, 품질혁신을 통해 국가경제 발전과 국민의 삶의 질 향상에 기여해 온 대한민국 대표 화학기업입니다.

현재 국내는 물론 세계 주요 거점에 생산과 판매, R&D 네트워크를 구축하고 전 세계를 대상으로 사업을 전개하고 있습니다.

앞으로 기존 사업을 고부가가치화하고, 신규 소재사업 진출을 적극 추진하는 한편, 에너지, 물, 바이오를 중심으로 한 미래 승부사업을 집중 육성함으로써, 차별화된 소재와 솔루션을 제공하는 세계적인 기업으로 성장할 것입니다.

To be a global leader,
growing with customers by providing
innovative materials and solutions

CEO 인사말

CEO MESSAGE

"하나된 LG화학의 힘으로 올 한해에도
새로운 꿈을 실현해 나가는데 최선의 노력을 다하겠습니다."



존경하는 주주 여러분,

금일 바쁘신 가운데서도 주식회사 LG화학의 제 16기 정기 주주총회에 참석하여 주신 모든 분들께 전 임직원을 대표하여 깊은 감사의 말씀을 드립니다.

지난 해 당사는 매출액 20조 6,593억원, 영업이익 1조 9,919억원의 경영 실적을 거뒀습니다. 매출은 전년대비 2% 성장에 그쳤지만 영업이익은 기초소재부문의 큰 폭의 수익성 개선으로 인해 전년대비 9% 증가되었으며 사업계획도 초과 달성하였습니다. 또한 당사의 미래 신성장동력인 에너지, 물, 바이오 사업 확대를 위해 팜한농 인수 및 LG생명과학 합병으로 바이오 사업에 본격 진출했으며 수처리필터 사업확대 및 GS이엠의 양극재 사업도 인수하였습니다.

각 사업부문별로 성과를 말씀드리면, 기초소재부문은 NCC/PO 및 PVC 사업의 수익성이 큰 폭으로 개선되었으며 사업구조 고도화를 위한 고부가제품 매출도 크게 증가되었습니다.

전자부문은 소형전지의 수익성이 다소 부진했지만 신용도 시장 매출을 확대하였고, 자동차전지의 수주규모 확대 및 ESS전지의 제품경쟁력 강화로 수익창출기반을 강화하였습니다.

정보전자소재 및 재료부문은 전방산업의 사업환경 악화 및 사업구조조정 지연 등으로 인해 수익성이 다소 부진했습니다.

존경하는 주주 여러분,

올해 경영환경은 그 어느 때보다 불확실하고 어려울 것으로 전망됩니다. 미국, 중국 등의 신 보호무역주의가 더욱 강해지고, 한중 기업간 기술력 차이 축소로 특정분야에서는 중국기업이 한국기업을 추월하는 현상이 더욱 많아질 것으로 예상됩니다. 또한 환율, 유가 등의 변동성 확대에 따른 금융시장 불안과 국내외 정치환경에도 급격한 변화가 있을 것으로 예측됩니다.

이러한 사업환경 속에서 살아남기 위해 우리의 사업구조와 사업방식을 근본적이고 선제적으로 변화시켜 나가겠습니다.

이를 위해 주주 여러분께 몇 가지 다짐의 말씀을 드리고자 합니다.

첫째, 우리 회사의 사업구조를 지속적으로 고도화시켜 나가겠습니다. 신규 사업에서는 그린, 레드 바이오 사업의 핵심 제품 경쟁력 강화 및 성장전략을 구체화하고, 에너지, 물, 화이트 바이오 사업은 시장, 고객, 경쟁 관점에서 신규 사업 발굴에 박차를 가하겠습니다. 한편, 기존 사업에서는 고부가 제품을 확대하고 설비/부품의 표준화 및 공용화를 통해 생산성을 향상시키는 것과 함께, 저수익 사업의 턴어라운드도 적극 추진하겠습니다.

둘째, 미래준비를 위한 R&D를 강화하고 R&D 생산성을 향상시켜 나가겠습니다. 모든 연구개발 활동은 사업전략과 연계하여 사업성과 중심으로 진행하겠습니다. 혁신전지, 중저온용 SOFC 소재 등 미래 신사업 성과를 가속화하며, 솔루블 OLED 등 미래형 디스플레이 소재를 적기에 개발하여 가시적인 사업성과를 창출하겠습니다.

셋째, 안전/환경 사고 근절 및 품질강화를 통해 기본에 충실한 사업체질로 거듭나겠습니다. 사고 제로를 위한 관리체계를 강화하고, 산업보건관리체계도 개선해 나가겠습니다. 또한, 품질혁신을 위해 6시그마 전문 인력을 육성하고, 품질관리 인프라를 재정비하겠습니다.

넷째, 우수인재를 확보하고 일하는 문화를 지속적으로 혁신하겠습니다. 신사업 및 R&D 역량 제고를 위해 우수인재를 적극적으로 확보하고, 우리의 모든 판단 기준이 고객이 될 수 있도록 조직문화와 일하는 방식을 지속적으로 혁신해 나가겠습니다.

존경하는 주주 여러분,

최근 우리 사회는 기업 경영의 투명성을 한층 더 높게 요구하고 있습니다. 사회로부터 인정과 신뢰를 받고, 투자자와 사회의 믿음에 부응할 수 있도록 정도경영을 더욱 강화하겠습니다.

2017년은 우리 회사가 창립 70주년이 되는 해로 앞으로 100년을 넘어 영속기업으로 나아가기 위한 중요한 변화의 시점이라고 생각합니다.

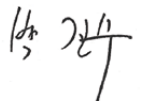
비관론자는 어떤 기회에서도 어려움만을 보지만, 낙관론자는 어떤 어려움 속에서도 기회를 찾아냅니다. 자신감과 꿈을 가지고, 올 한 해에도 전 임직원은 LG화학의 미래를 위해 최선의 노력을 다하겠습니다.

금년에도 주주 여러분의 변함없는 성원과 격려 부탁드립니다.

감사합니다.

2017. 3. 17

LG화학 대표이사 부회장 박진수



비전·공유가치

VISION & VALUE

VISION

차별화된 소재와 솔루션으로 고객과 함께 성장하는 세계적 기업

차별화된 소재와

가격과 성능 면에서 경쟁사를 능가하고 고객의 제품 성능을 향상 시키는 소재, 즉 고객의 사업 성공을 위한 최적의 소재를 제공한다.

솔루션으로

고객의 문제점을 파악하고 제품, 서비스 및 지식을 결합해 고객에게 맞춤형 가치를 제공함으로써 고객의 문제를 해결하고 고객의 성과를 향상시킨다.

고객과 함께 성장하는

고객에게 차별화된 가치 (차별화된 소재와 솔루션)를 제공함으로써 고객의 발전과 성공을 돕고, 이를 바탕으로 당사도 함께 성장해 나간다.

세계적 기업

고객이 신뢰하고 인정하는 회사, 투자자들에게 가장 매력적인 회사, 인재들이 선망하는 회사, 경쟁사들이 두려워하면서도 배우고 싶어하는 회사가 된다.

VALUE



고객의 성과와 경쟁력 제고를 위해 고객에게 실질적 도움이 되는 가치를 제공하며, 고객을 중시하는 마음자세로 고객과 시장에 대한 깊은 이해를 통해 고객가치를 증진시키는 활동을 실시합니다.



기업이 추구하는 목표와 열망을 성과로 이끌어 주는 핵심 요소로, 현실을 직시하고 철저한 분석과 구체적 방안의 실천을 통해 목표를 달성해 갑니다.



팀워크를 발휘하고 한계를 돌파하는 역량을 확보하기 위한 근본 요소로, 구성원 상호간의 가치 인정과 존중을 통해 팀워크를 발휘하여 회사의 목표를 달성해 갑니다.

— **Basic Materials
& Chemicals**

기초소재 부문

— **Energy Solution**

전지 부문

— **IT & Electronic materials
and Advanced materials**

정보전자소재 및 재료 부문



**Business
Area**

사업부문소개

BUSINESS AREA



Basic Materials & Chemicals 기초소재 부문

세계적 품질의 다양한 석유화학 제품으로 산업의 발전에 기여합니다.

NCC 원료인 납사를 열 분해하여 에틸렌, 프로필렌, BD, 벤젠 등 기초유분을 생산, 국내/외 각종 플라스틱 제품의 원료로 공급하고 있습니다.

PO 우수한 가공성과 품질을 바탕으로 필름, 파이프, 전선 등에 들어가는 다양한 용도의 폴리올레핀 제품을 생산하고 있습니다. 내약품성, 전기절연성, 기계적/광학적 특성을 갖춘 제품으로 글로벌 시장 점유율을 꾸준히 높이고 있습니다.

PVC/가소제 건축자재, 생활소재 용도로 사용되는 광범위한 범용 플라스틱 제품이며 세계적인 품질과 생산능력을 바탕으로 국내 생산량 및 시장점유율 1위를 유지하고 있습니다.

ABS 전기/전자, 자동차부품, 산업자재, 일상 생활용품 등에 광범위하게 사용되는 다양한 고기능성 ABS를 생산함으로써, 세계 시장 1위 위상을 바탕으로 글로벌 시장을 선도하고 있습니다.

EP 전기/전자, 자동차부품, 정보전자부품에 활용되는 고기능성 엔지니어링 플라스틱을 생산하고 있으며, 고객의 기대를 뛰어넘는 차별화된 고부가가치 제품으로 시장을 선도해 나가고 있습니다.

아크릴/SAP SAP 사업 내에서 시장 선도의 지위를 확보하고 있으며, 프로필렌 유도체 사업에서의 지속적인 성장을 추구하고 있습니다.

고무/특수수지 부타디엔/스타일렌/아크릴로니트릴을 주원료로 타이어, 골프공 및 호스에 사용되는 합성고무, 충격보강제 MBS, 종이코팅 및 글러브용 Latex, 아스팔트 및 플라스틱 개질제 SBS 등 다양한 용도의 제품을 생산하고 있습니다.



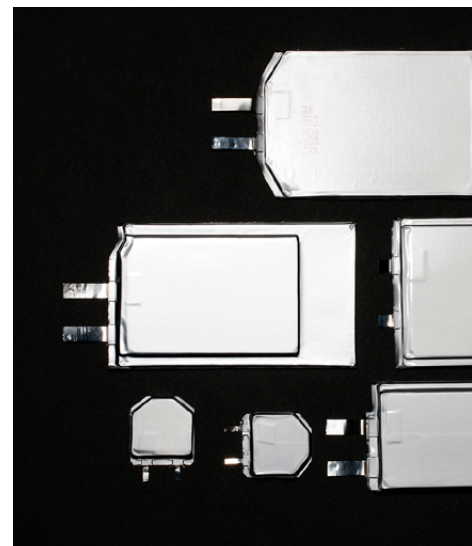
Energy Solution 전지 부문

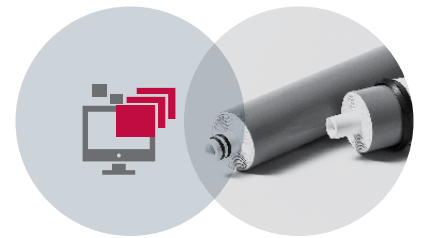
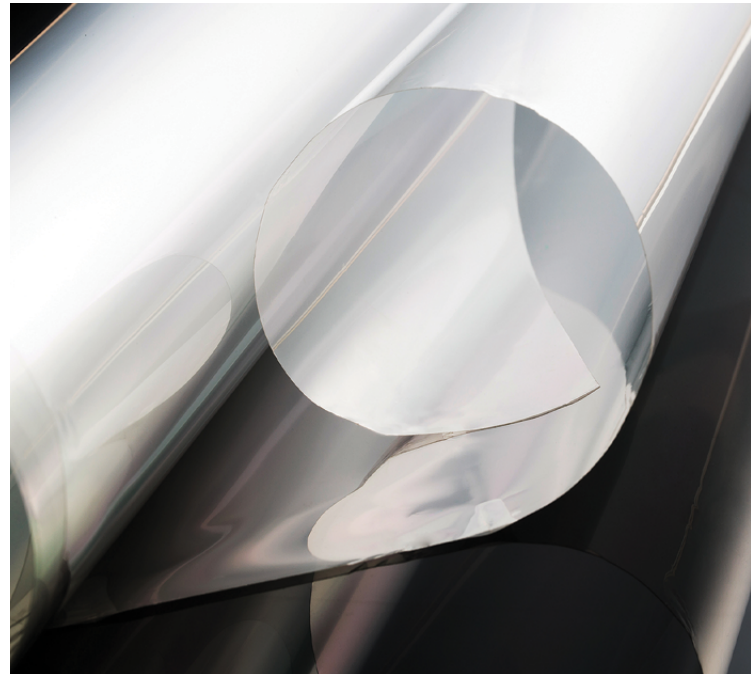
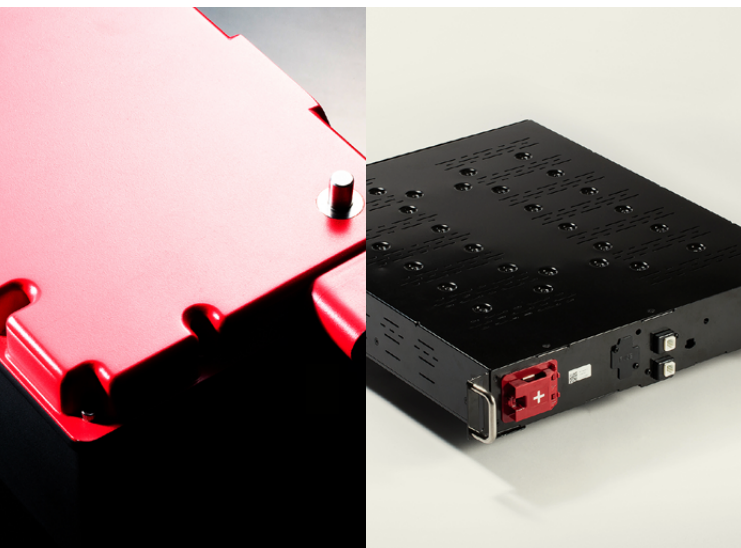
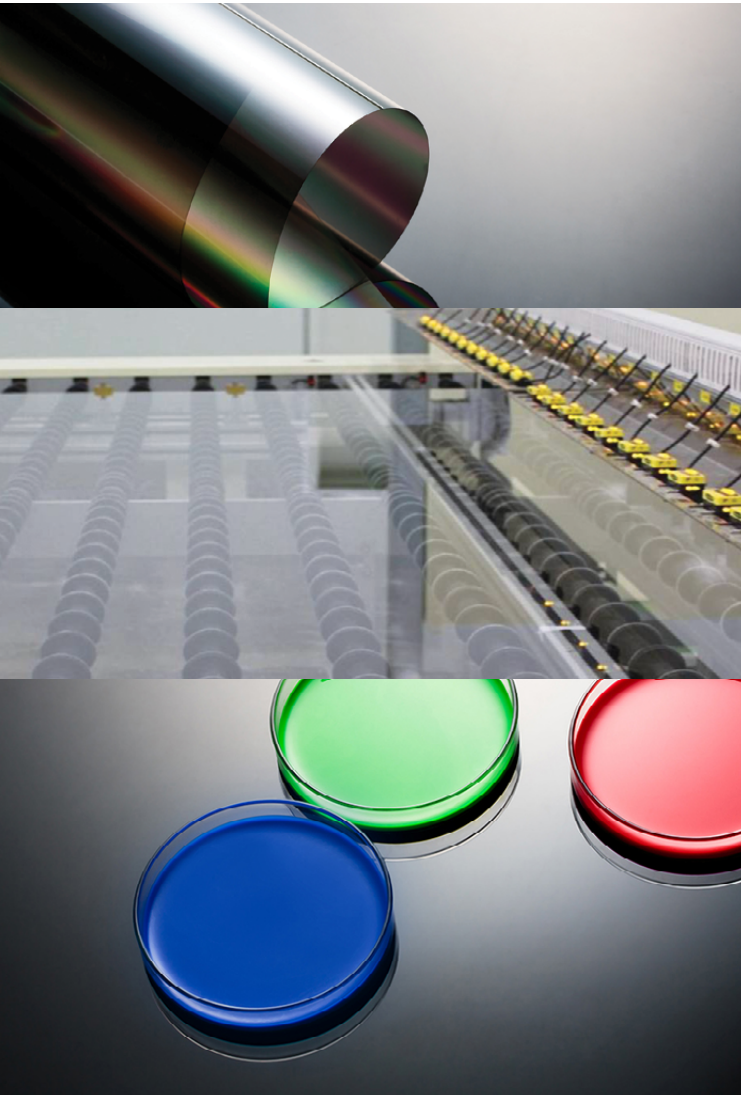
차별화된 소재와 차세대 전지 개발로 미래 친환경 에너지 산업을 선도합니다.

소형전지 세계 주요 배터리 업체 중 유일한 화학기반의 회사로 품질과 성능 면에서 세계 최고 수준의 경쟁력을 보유하고 있으며, 고용량·고출력·초슬림 뿐만 아니라 3D, Stepped 등 다양한 형태의 배터리를 세계 최초로 개발하여 시장을 선도하고 있습니다.

자동차전지 셀, 모듈, BMS(Battery Management System), 팩은 물론 기술지원까지 자동차 전지 분야의 차별화된 솔루션을 통해 전세계 완성차업체 20여 곳을 고객사로 확보하며 글로벌 전기차 시장을 선도하고 있습니다.

ESS전지 ESS전지 분야에서 세계 최고의 경쟁력으로 평가 받는 우수한 기술력과 양산 능력을 바탕으로 전력망/상업용/주택용/UPS 등 다양한 ESS 용도의 고객을 확보하여 ESS 시장을 선도하고 있습니다.





IT & Electronic materials and Advanced materials 정보전자소재 및 재료 부문

첨단 기술이 집약된 정보전자소재로 미래 생활을 앞당기고, 차별화된 Specialty Chemical 재료를 통해 고객에게 특별한 가치를 제공합니다.

광학소재 Display 제품의 핵심 소재인 편광판을 생산하며, 세계 시장에서 선도적인 지위로 시장을 이끌어가고 있습니다.

고기능소재 LCD / OLED용 기능성 필름, 터치패널 소재, 회로소재, 점접촉소재 등 고기능성 소재를 생산하고 있습니다.

유리기판 고도의 기술력이 요구되는 LCD 박형 유리기판을 2012년 하반기부터 양산하고 있습니다.

RO필터 수처리필터 중 가장 작은 단위인 1nm의 초미세입자를 제거할 수 있는 역삼투압(RO)필터를 생산하고 있습니다.

전자재료 2차전지의 핵심 재료인 양극재를 생산해, 각종 IT 기기에 활용되는 소형전지 뿐만 아니라 전기자동차, ESS 등 중대형 전지 수요에 대응하고 있습니다.

Display재료 감광재, LCD용 박리재, OLED재료 등 전자재료 분야의 차별화된 솔루션을 제공하고 있습니다.



1. 회사의 개황	10
2. 영업의 경과 및 성과	13
3. 모회사, 자회사 및 기업결합 사항 등	14
4. 최근 3년간 영업실적 및 재산상태	15
5. 회사가 대처할 과제	16
6. 이사 및 감사위원 현황	16
7. 대주주 현황	16
8. 회사, 회사 및 자회사 또는 자회사의 타회사에 대한 출자현황	17
9. 주요 채권자 등	18
10. 결산기 후에 발생한 중요한 사실	18
11. 기타 영업에 관한 중요한 사항	19

영업보고서

Business Report

1. 회사의 개황

1. 회사의 목적

- 석유화학공업 제품의 제조, 가공 및 매매
- 합성수지 및 동 제품의 제조, 가공, 매매 및 시공
- 각종 산업기기 및 자재의 제조, 가공 및 매매와 시공
- 유기 및 무기화학 공업제품의 제조, 가공, 매매 및 시공
- 반도체소자 제조용 자재, 인쇄회로기판 및 동 자재의 제조 및 매매
- 정보전자소재의 제조, 가공 및 매매
- 전지CELL, 전지PACK, 전지소재 수입, 제조 및 매매
- 정밀평판 유리 제조, 가공 및 매매
- 데이터저장용 자재 또는 부품 및 제품의 수입, 제조, 가공 및 매매
- 광통신용 자재 또는 부품 및 제품의 수입, 제조, 가공 및 매매
- 디스플레이용 자재 또는 부품 및 제품의 수입, 제조, 가공 및 매매
- 용제제조 및 판매사업
- 석유류 제품제조 및 매매사업
- 기타 정관에 기재된 사업

2. 중요한 사업의 내용

'16년 회사 조직구조의 개편에 따라 공시대상 사업부문의 구성이 변화하였습니다.

변경 전	변경 후	비고
기초소재 사업부문	기초소재 사업부문	변동 없음
전지 사업부문	전지 사업부문	변동 없음
정보전자소재 사업부문	정보전자소재 및 재료 사업부문	재료 사업부문을 통합
재료 사업부문	-	정보전자소재 사업부문으로 통합
공통 및 기타부문	공통 및 기타부문	변동 없음

1. 회사의 개황

3. 공장 및 영업지사 현황

명칭	주요 사업내용 또는 제품	소재지
여수공장	VCM, PA, SM, 아크릴레이트, PVC, ABS, NCC, EDC, PS, SAN, LDPE, 옥탄올, SAP 등	전남 여수시 여수산단2로 55 (화치동)
대산공장	PVC, VCM, NCC, BTX, BD, BPA, MTBE, EO, EG, PE, PP, 합성고무, SM 등	충남 서산시 대산읍 독곶1로 54
오창공장	전자, 광학소재 등	충북 청주시 흥덕구 옥산면 과학산업3로 29
청주공장	고기능소재, RO 필터, Display재료, 전자재료, 전극	충북 청주시 흥덕구 백봉로 39 (송정동)
익산공장	ABS COMPOUND, 엔지니어링 플라스틱, 양극재, 전구체	전북 익산시 석암로 99 (용제동)
나주공장	옥탄올, DOP, 아크릴레이트, 접착제 등	전남 나주시 나주로 54 (송월동)
울산공장	DOP 등	울산광역시 울주군 온양읍 덕망로 275
김천공장	SAP	경북 김천시 공단로 152-26 (대광동)
파주공장	유리기판	경기 파주시 월롱면 휴암로 477
기술연구원	신소재 연구 개발	대전광역시 유성구 문지로 188 (문지동)
영업지사 11개소	각종 제품판매	광주, 구미, 부산, 수원, 울산, 인천 등

4. 종업원 현황

2016년 12월 31일 현재

구분	사무직	생산직	계
남	6,580 명	6,705 명	13,285 명
여	1,558 명	131 명	1,689 명
계	8,138 명	6,836 명	14,974 명

1. 회사의 개황

5. 주식에 관한 사항

(1) 발행한 주식의 종류와 수

(단위: 백만원, 주)

주식의 종류	주식수	금액	구성비
기명식 보통주	66,271,100	331,356	90%
기명식 우선주	7,628,921	38,144	10%
계	73,900,021	369,500	100%

(2) 자본금 변동 현황: 16기 중 변동사항 없음

(3) 주식사무

결산일	12월 31일
주주명부 폐쇄기간	1월 1일부터 1월 31일까지 (기준일: 12월 31일)
공고방법	회사 인터넷 홈페이지: www.lgchem.com
주권의 종류	기명식 보통주, 기명식 우선주 1/5/10/50/100/500/1,000/10,000(각8종)
주식업무 대행기관	대리인의 명칭: 한국예탁결제원 사무취급장소: 서울시 영등포구 여의나루로 4길 23 (증권대행팀)

6. 사채에 관한 사항

(단위: 백만원)

종류		발행일	발행금액	이자율	잔액	상환일
제45-2회	공모무보증	2012.03.29	200,000	4.11 %	200,000	2017.03.29
원 화 계			200,000		200,000	

2. 영업의 경과 및 성과

1. 제품 생산실적

(단위 : 백만원)

구분	제 16 기	제 15 기	제 14 기
기초소재	11,496,078	11,265,770	13,701,682
전자	2,811,362	2,404,882	2,178,534
정보전자소재 및 재료	1,801,584	2,078,756	2,369,641
합계	16,100,024	15,749,408	18,249,857

2. 판매실적

(단위 : 백만원)

구분	판매 구분	제 16 기	제 15 기	제 14 기
기초소재	내수	3,641,120	3,839,990	4,672,161
	수출	8,114,492	8,020,833	9,555,737
	소계	11,755,612	11,860,823	14,227,898
전자	내수	265,564	217,007	153,926
	수출	3,220,535	3,100,456	2,874,138
	소계	3,486,099	3,317,463	3,028,064
정보전자소재 및 재료	내수	286,137	175,346	144,634
	수출	1,736,997	1,980,477	2,275,379
	소계	2,023,134	2,155,823	2,420,013
합계	내수	4,192,821	4,232,343	4,970,721
	수출	13,072,024	13,101,766	14,705,254
	소계	17,264,845	17,334,109	19,675,975

3. 주요설비 신설 및 확장과 자금조달 현황

(단위 : 백만원)

구분	금액	자금조달현황	비고
청주 RO필터 증설	41,688		
오창 자동차전지 셀14호 증설	31,676		
청주 양극재 증설	29,171		
부지 확보 및 조성 투자	26,439		
여수 CA2공장 CI2 증설	22,050	내부창출 현금 및 차입금	자금조달 현황은 재무제표 참조
여수 CNT 신설	18,849		
오창 전력저장전지 증설	12,305		
대산 POE 증설	9,465		
기타 신설 및 확장	27,139		
합계	218,782		

3. 모회사, 자회사 및 기업결합 사항 등

1. 모회사 현황 : 해당사항 없음

2. 자회사 현황

지역	상호	회사			당사와의 관계	
		소재지	자본금	주요업종	소유주식수(주)	소유비율
국내	(주)행복누리	대한민국 충북 청주시	KRW 600,000천	건축물 청소, 자동차 세차/매점	120,000	100.00%
	(주)뽕한농	대한민국 서울 영등포구	KRW 575,542백만	살충제 및 기타 농약 제조, 비료 및 질소화합물 제조	102,389,574	100.00%
중국	LG Chem (China) Investment Co.,Ltd.	중국 북경	USD 78,500천	중국 지주회사	-	100.00%
	LG Chem Display Materials (Beijing) Co.,Ltd.	중국 북경	USD 12,000천	편광판 제조, 판매	-	90.00%
	Tianjin LG Bohai Chemical Co.,Ltd.	중국 천진	USD 148,400천	PVC/VCM/EDC 제조, 판매	-	67.65%
	LG Chem (Tianjin) Engineering Plastics Co.,Ltd.	중국 천진	USD 8,550천	EP Compounding 제조, 판매	-	90.00%
	LG Chem (Nanjing) Information & Electronics Materials Co.,Ltd.	중국 남경	USD 524,002천	편광판/소형전자 제조, 판매	-	80.80%
	Ningbo LG Yongxing Chemical Co.,Ltd.	중국 영파	USD 142,396천	ABS/SBL/EP 제조, 판매	-	75.00%
	LG Chemical (Guangzhou) Engineering Plastics Co.,Ltd.	중국 광주	USD 18,862천	EP Compounding 제조, 판매	-	100.00%
	LG Chem (Chongqing) Engineering Plastics Co.,Ltd.	중국 중경	USD 8,382천	EP Compounding 제조, 판매	-	100.00%
	LG Chem(HUIZHOU) Petrochemical Co., Ltd	중국 혜주	USD 122,500천	ABS제조, 판매	-	70.00%
	NanoH2O(Jiangsu) Water Processing Technology Co., Ltd	중국 장수	USD 6,500천	수처리 필터 제조, 판매	-	100.00%
LG Chem HK Ltd.	중국 홍콩	USD 6,500천	판매/무역	6,500,000	100.00%	
아시아	LG Chemical India Pvt. Ltd.	인도 비자카파트남	INR 1,267,461천	합성수지 제조, 판매	126,746,122	100.00%
	LG Chem (Taiwan), Ltd.	대만 타이페이	TWD 1,354,623천	판매/무역, 편광판 제조, 판매	135,462,346	100.00%
	LG Chem Malaysia SDN.BHD.	말레이시아 쿠알라룸푸르	MYR 500천	판매/무역	500,000	100.00%
	LG Chem Japan Co., Ltd.	일본 도쿄	JPY 140,000천	판매/무역	1,400	100.00%
	LGC Petrochemical India Private Ltd.	인도 뭄바이	INR 15,000천	PVC/ABS/EP판매	150,000	100.00%
미주 유럽	LG Chem America, Inc.	미국 애틀란타	USD 3,225천	판매/무역	1,290	100.00%
	LG Chem Michigan Inc.	미국 미시간	USD 59,130천	자동차용 전자 제조	1,000	100.00%
	LG Chem Power Inc.	미국 미시간	USD 17,790천	자동차용 전자 연구	1,000	100.00%
	LG NanoH2O, Inc.	미국 로스앤젤레스	USD 170,060천	수처리 필터 연구 및 제조	1,435	100.00%
	LG Chem Europe GmbH	독일 프랑크푸르트	EUR 1,500천	판매/무역	-	100.00%
	LG Chem Poland Sp. z o.o.	폴란드 브르초와프	PLN 76,646천	편광판 제조, EP 제조, 판매	766,461	100.00%
	LG Chem Wroclaw Energy sp. z o.o.	폴란드 브르초와프	PLN 35,983천	자동차용 전자 제조	359,826	100.00%
	LG CHEM BRASIL INTERMEDICAO DE NEGOCIOS DO SETOR QUIMICO LTDA.	브라질 상파울로	BRL 1,215천	판매/무역	-	100.00%
	LG Chem TK Kimya SANAYI VE TIC. Ltd. STI.	터키 이스탄불	TRY 300천	판매/무역	-	100.00%

4. 최근 3년간 영업실적 및 재산상태

1. 영업실적 (요약 손익계산서)

(단위 : 백만원)

과목	제 16 기	제 15 기	제 14 기
1. 매출	17,264,845	17,334,109	19,675,975
2. 매출원가	(13,716,875)	(14,109,705)	(17,057,579)
3. 매출총이익	3,547,970	3,224,404	17,057,579
4. 판매비와 관리비	(1,734,725)	(1,604,312)	(1,485,271)
5. 영업이익	1,813,245	1,620,092	1,133,125
6. 영업외수익	697,291	760,948	520,920
7. 영업외비용	(766,462)	(854,592)	(581,602)
8. 법인세비용차감전순이익	1,744,074	1,526,448	1,072,443
9. 법인세비용	(364,485)	(322,593)	(248,947)
10. 당기순이익	1,379,589	1,203,855	823,496

2. 재산상태 (요약 재무상태표)

(단위 : 백만원)

과목	제 16 기	제 15 기	제 14 기
자산	16,775,894	16,231,596	15,893,446
1. 유동자산	6,784,724	7,114,410	6,756,841
2. 비유동자산	9,991,170	9,117,186	9,136,605
부채	3,299,563	3,787,033	4,341,869
1. 유동부채	3,138,763	3,412,605	3,738,040
2. 비유동부채	160,800	374,428	603,829
자본	13,476,331	12,444,563	11,551,577
1. 자본금	369,500	369,500	369,500
2. 자본잉여금	1,166,764	1,166,764	1,166,764
3. 기타자본항목	(15,484)	(15,484)	(15,484)
4. 기타포괄손익누계액	1,221	(591)	-
5. 이익잉여금	11,954,330	10,924,374	10,030,797
(당기순이익)	(1,379,589)	(1,203,855)	(823,496)
부채와 자본총계	16,775,894	16,231,596	15,893,446

5. 회사가 대처할 과제

'CEO 인사말'에 포함

6. 이사 및 감사위원 현황

구분	성명	직책	담당업무 또는 주된 직업	회사와의 거래관계	비고
사내	박진수	대표이사	LG화학 CEO	無	이사회 의장
	정호영	이사	LG화학 CFO	"	-
기타비상무이사	구본준	이사	(주) LG 신성장사업추진단장	"	-
사외	남기명	사외이사	충남대학교 법학전문대학원 석좌교수	"	감사위원회 위원장
	김세진	사외이사	한국편드평가 대표이사	"	감사위원
	안영호	사외이사	김앤장 법률사무소 상임고문	"	감사위원
	차국헌	사외이사	서울대학교 화학생명공학부 교수	"	-

7. 대주주 현황

(단위: 보통주)

주주 성명	소유주식수	소유비율	회사와의 거래관계
(주) LG	22,219,326	33.53%	최대주주 본인
우리은행(국민연금)	3,816,045	5.76%	-
SAUDI ARABIAN MONETARY AGENCY	1,683,002	2.54%	-
THE GOVERNMENT OF SINGAPORE	1,651,834	2.49%	-

*주) 상기 소유주식수는 한국예탁결제원 주식분포상황표의 주식소유현황 기준임

8. 회사, 회사 및 자회사 또는 자회사의 타회사에 대한 출자현황

지역	타회사 명칭	투자 및 출자회사(당사 또는 자회사)	다른 회사에 출자한		당사에 출자한 타회사의	
			소유주식수(주)	소유비율	소유주식수(주)	소유비율
국내	(주) 씨텍	주식회사 LG화학	3,325,680	50.00%	-	-
	(주) 테크윈	주식회사 LG화학	125,765	20.20%	-	-
	HL그린파워(주)	주식회사 LG화학	2,842,000	49.00%	-	-
	(주) 행복누리	주식회사 LG화학	120,000	100.00%	-	-
	(주) 팜한농	주식회사 LG화학	102,389,574	100.00%	-	-
	(주) 아그로텍	(주) 팜한농	3,000,000	100.00%	-	-
	(주) 세실	(주) 팜한농	30,055,999	71.05%	-	-
	(주) 팜화웅	(주) 팜한농	8,989,950	32.11%	-	-
(주) 팜바이오텍	(주) 팜한농	5,112,271	100.00%	-	-	
중국	LG Chem (China) Investment Co.,Ltd.	주식회사 LG화학	-	100.00%	-	-
	LG Chem Display Materials (Beijing) Co.,Ltd.	주식회사 LG화학	-	90.00%	-	-
		LG Chem (China) Investment Co.,Ltd.	-	10.00%	-	-
	Tianjin LG Bohai Chemical Co.,Ltd.	주식회사 LG화학	-	67.65%	-	-
		LG Chem (China) Investment Co.,Ltd.	-	7.35%	-	-
	Tianjin LG Botian Chemical Co.,Ltd.	주식회사 LG화학	-	40.64%	-	-
		Tianjin LG Bohai Chemical Co.,Ltd.	-	20.29%	-	-
	LG Chem (Tianjin) Engineering Plastics Co.,Ltd.	주식회사 LG화학	-	90.00%	-	-
		LG Chem (China) Investment Co.,Ltd.	-	10.00%	-	-
	LG Chem (Nanjing) Information & Electronics Materials Co.,Ltd.	주식회사 LG화학	-	80.80%	-	-
		LG Chem (China) Investment Co.,Ltd.	-	19.20%	-	-
	Ningbo LG Yongxing Chemical Co.,Ltd.	주식회사 LG화학	-	75.00%	-	-
	Ningbo Zhenhai LG Yongxing Trading Co.,Ltd.	Ningbo LG Yongxing Chemical Co.,Ltd.	-	100.00%	-	-
	LG Chemical (Guangzhou) Engineering Plastics Co.,Ltd.	주식회사 LG화학	-	100.00%	-	-
	Nanjing LG Chem New Energy Battery Co., Ltd.	주식회사 LG화학	-	50.00%	-	-
	LG Chem (Chongqing) Engineering Plastics Co., Ltd.	주식회사 LG화학	-	100.00%	-	-
	LG Chem(HUIZHOU) Petrochemical Co., Ltd.	주식회사 LG화학	-	70.00%	-	-
NanoH2O(Jiangsu) Water Processing Technology Co., Ltd.	주식회사 LG화학	-	100.00%	-	-	
LG Chem HK Ltd.	주식회사 LG화학	6,500,000	100.00%	-	-	
LG Holdings (HK) Ltd.	주식회사 LG화학	53,040,000	26.00%	-	-	
Dongbu Farm Hannong (Heilongjiang) Chemical Co.,Ltd.	(주) 팜한농	-	100.00%	-	-	
아시아	LG Chem (Taiwan), Ltd.	주식회사 LG화학	135,462,346	100.00%	-	-
	LG Chemical India Pvt. Ltd.	주식회사 LG화학	126,746,122	100.00%	-	-
	LG Polymers India Pvt. Ltd.	LG Chemical India Pvt. Ltd.	126,330,000	100.00%	-	-
	LG VINA Chemical Co.,Ltd.	주식회사 LG화학	1,520,000	40.00%	-	-
	LG Chem Japan Co., Ltd.	주식회사 LG화학	1,400	100.00%	-	-
	LG Chem Malaysia SDN.BHD.	주식회사 LG화학	500,000	100.00%	-	-
	PT. Halim Samudra Interutama	주식회사 LG화학	750	12.10%	-	-
	NanoH2O Singapore Private Ltd.	LG NanoH2O, Inc.	1,083	100.00%	-	-
	LGC Petrochemical India Private Ltd.	주식회사 LG화학	150,000	100.00%	-	-
미주 유럽	LG Chem America, Inc.	주식회사 LG화학	1,290	100.00%	-	-
	LG Chem Michigan Inc.	주식회사 LG화학	1,000	100.00%	-	-
	LG Chem Power Inc.	주식회사 LG화학	1,000	100.00%	-	-
	LG Chem Europe GmbH	주식회사 LG화학	-	100.00%	-	-
	LG Chem Poland Sp. z o.o.	주식회사 LG화학	766,461	100.00%	-	-
	LG Chem Wroclaw Energy sp. z o.o.	주식회사 LG화학	359,826	100.00%	-	-
	LG CHEM BRASIL INTERMEDICAO DE NEGOCIOS DO SETOR QUIMICO LTDA.	주식회사 LG화학	-	100.00%	-	-
	LG Fuel Cell Systems Inc.	주식회사 LG화학	253	20.40%	-	-
	LG NanoH2O, Inc.	주식회사 LG화학	1,435	100.00%	-	-
	LG Chem TK Kimya SANAYI VE TIC. Ltd.STI.	주식회사 LG화학	-	100.00%	-	-

9. 주요 채권자 등

- 해당사항 없음

10. 결산기 후에 발생한 중요한 사실

- 회사는 2017년 1월 1일부로 (주) LG생명과학을 흡수합병 하였습니다.

11. 기타 영업에 관한 중요한 사항

1. 영업실적(요약 연결손익계산서)

(단위 : 백만원)

과목	제 16 기	제 15 기	제 14 기
1. 매출	20,659,296	20,206,583	22,577,830
2. 매출원가	(16,595,060)	(16,540,541)	(19,573,940)
3. 매출총이익	4,064,236	3,666,042	3,003,890
4. 판매비와 관리비	(2,072,316)	(1,842,474)	(1,693,129)
5. 영업이익	1,991,920	1,823,568	1,310,761
6. 영업외수익	720,552	702,709	525,826
7. 영업외비용	(1,052,644)	(976,634)	(676,726)
8. 법인세비용차감전순이익	1,659,828	1,549,643	1,159,861
9. 법인세비용	(378,834)	(401,112)	(305,836)
10. 당기순이익	1,280,994	1,148,531	854,025

2. 재산상태(요약 연결재무상태표)

(단위 : 백만원)

과목	제 16 기	제 15 기	제 14 기
자산	20,487,060	18,578,728	18,127,646
1. 유동자산	9,226,934	8,655,605	8,146,821
2. 비유동자산	11,260,126	9,923,123	9,980,825
부채	6,436,093	5,475,206	5,861,794
1. 유동부채	5,446,851	4,798,981	4,809,049
2. 비유동부채	989,242	676,225	1,052,745
자본	14,050,967	13,103,522	12,265,852
1. 자본금	369,500	369,500	369,500
2. 자본잉여금	1,157,772	1,157,772	1,157,772
3. 기타자본항목	(15,699)	(15,699)	(15,699)
4. 기타포괄손익누계액	(36,993)	(52,608)	(62,233)
5. 이익잉여금	12,462,772	11,532,500	10,690,605
(당기순이익)	(1,280,994)	(1,148,531)	(854,025)
6. 비지배지분	113,615	112,057	125,907
부채와 자본총계	20,487,060	18,578,728	18,127,646



1. 감사위원회의 감사보고서	22
2. 감사위원회의 내부회계관리제도 운영실태 평가보고서	23
3. 독립된 감사인의 감사보고서	24

감사보고서

Audit Report

1. 감사위원회의 감사보고서

본 감사위원회는 주식회사 LG화학의 제16기 사업년도(2016.1.1. ~ 2016.12.31.)의 회계 및 업무에 대한 감사를 실시하고 그 결과를 다음과 같이 보고합니다.

1. 감사방법의 개요

(가) 회계감사

제16기 사업년도의 재무제표·연결재무제표에 대한 회계감사를 위하여 다음과 같은 절차를 실시하였습니다.

첫째, 신뢰할 수 있는 회계정보의 작성 및 공시를 위하여 내부회계관리자로 하여금 내부회계관리제도를 운영하도록 하고 운영실태를 보고 받아 이를 평가하였습니다.

둘째, 재무제표·연결재무제표 및 동 부속명세서의 적정성을 확인하기 위해서 내부감사부서로 하여금 회계에 관한 장부와 관계서류를 열람, 대조, 실사, 조회 기타 적절한 감사절차를 실시하도록 하고 그 결과를 보고 받았으며 필요한 시정조치를 확인하였습니다.

셋째, 분기별 재무제표·연결재무제표와 연간 재무제표·연결재무제표에 대해서는 회계감사기준을 준수하여 수행한 외부 감사인의 검토결과 및 회계감사결과를 각각 보고 받고 그 내용을 검토확인하였습니다.

(나) 업무감사

업무감사를 위하여 이사회 및 기타 중요한 회의에 출석하고 필요하다고 인정되는 경우 이사로부터 업무에 관한 보고를 받았으며 중요한 업무에 관한 서류를 열람하고 그 내용을 검토하는 등의 절차를 수행하였습니다.

2. 재무제표·연결재무제표에 관한 사항

제16기 사업년도의 재무제표·연결재무제표는 법령, 정관 및 한국채택국제회계기준에 따라 회사의 재무상태, 경영성과, 현금흐름의 내용, 자본의 변동내역 및 주식을 중요성의 관점에서 적정하게 표시하고 있습니다.

3. 이익잉여금처분계산서에 관한 사항

이익잉여금처분계산서는 법령 및 정관에 적합하게 작성되어 있습니다.

4. 영업보고서에 관한 사항

영업보고서는 법령 및 정관에 따라 회사의 현황을 적정하게 표시하고 있습니다.

2017년 2월 21일

주식회사 LG화학 감사위원회

감사위원장 남 기 명



감사위원 김 세 진



감사위원 안 영 호



2. 감사위원회의 내부회계관리제도 운영실태 평가보고서

주식회사 LG화학 주주 및 이사회 귀중

본 감사위원회는 2016년 12월 31일자로 종료하는 회계연도에 대한 주식회사 LG화학(이하 "회사"라 함)의 내부회계관리제도의 설계 및 운영실태를 평가하였습니다.

내부회계관리제도의 설계 및 운영에 대한 책임은 내부회계관리자를 포함한 회사의 경영진에 있습니다.

본 감사위원회는 내부회계관리자가 본 감사위원회에게 제출한 내부회계관리제도 운영실태 보고서를 참고로, 회사의 내부회계관리제도가 신뢰할 수 있는 재무제표의 작성 및 공시를 위하여 재무제표의 왜곡을 초래할 수 있는 오류나 부정행위를 예방하고 적발할 수 있도록 효과적으로 설계 및 운영되고 있는지의 여부에 대하여 평가하였습니다. 본 감사위원회는 내부회계관리제도의 설계 및 운영실태를 평가함에 있어 내부회계관리제도 모범규준을 평가기준으로 사용하였습니다.

본 감사위원회의 의견으로는, 2016년 12월 31일 현재 당사의 내부회계관리제도는 내부회계관리제도 모범규준에 근거하여 볼 때, 중요성의 관점에서 효과적으로 설계되어 운영되고 있다고 판단됩니다.

2017년 2월 21일
주식회사 LG화학 감사위원회

감사위원회 위원장 남기명



3. 독립된 감사인의 감사보고서

주식회사 LG화학 주주 및 이사회 귀중

우리는 별첨된 주식회사 LG화학의 재무제표를 감사하였습니다. 동 재무제표는 2016년 12월 31일과 2015년 12월 31일 현재의 재무상태표, 동일로 종료되는 양 보고기간의 손익계산서, 포괄손익계산서, 자본변동표 및 현금흐름표 그리고 유의적인 회계정책의 요약과 그 밖의 설명정보로 구성되어 있습니다.

재무제표에 대한 경영진의 책임

경영진은 한국채택국제회계기준에 따라 이 재무제표를 작성하고 공정하게 표시할 책임이 있으며, 부정이나 오류로 인한 중요한 왜곡표시가 없는 재무제표를 작성하는데 필요하다고 결정한 내부통제에 대해서도 책임이 있습니다.

감사인의 책임

우리의 책임은 우리가 수행한 감사를 근거로 해당 재무제표에 대하여 의견을 표명하는데 있습니다. 우리는 대한민국의 회계 감사기준에 따라 감사를 수행하였습니다. 이 기준은 우리가 윤리적 요구사항을 준수하며 재무제표에 중요한 왜곡표시가 없는지에 대한 합리적인 확신을 얻도록 감사를 계획하고 수행할 것을 요구하고 있습니다.

감사는 재무제표의 금액과 공시에 대한 감사증거를 입수하기 위한 절차의 수행을 포함합니다. 절차의 선택은 부정이나 오류로 인한 재무제표의 중요한 왜곡표시위험에 대한 평가 등 감사인의 판단에 따라 달라집니다. 감사인은 이러한 위험을 평가할 때, 상황에 적합한 감사절차를 설계하기 위하여 기업의 재무제표 작성 및 공정한 표시와 관련된 내부통제를 고려합니다. 그러나 이는 내부통제의 효과성에 대한 의견을 표명하기 위한 것이 아닙니다. 감사는 또한 재무제표의 전반적 표시에 대한 평가뿐 아니라, 재무제표를 작성하기 위하여 경영진이 적용한 회계정책의 적합성과 경영진이 도출한 회계추정치의 합리성에 대한 평가를 포함합니다.

우리가 입수한 감사증거가 감사의견을 위한 근거로서 충분하고 적합하다고 우리는 믿습니다.

감사의견

우리의 의견으로는 회사의 재무제표는 주식회사 LG화학의 2016년 12월 31일과 2015년 12월 31일 현재의 재무상태, 동일로 종료되는 양 보고기간의 재무성과 및 현금흐름을 한국채택국제회계기준에 따라 중요성의 관점에서 공정하게 표시하고 있습니다.

2017년 3월 8일

삼 일 회 계 법 인

대표이사

金永植



이 감사보고서는 감사보고서일 2017년 3월 8일 현재로 유효한 것입니다. 따라서 감사보고서일 이후 이 보고서를 열람하는 시점까지의 기간 사이에 별첨된 회사의 재무제표에 중대한 영향을 미칠 수 있는 사건이나 상황이 발생할 수도 있으며 이로 인하여 이 감사보고서가 수정될 수도 있습니다.



재무제표

1. 재무상태표	28
2. 손익계산서	30
3. 포괄손익계산서	31
4. 이익잉여금처분계산서(안)	32
5. 자본변동표	33
6. 현금흐름표	34

연결재무제표

1. 연결재무상태표	35
2. 연결손익계산서	37
3. 연결포괄손익계산서	38
4. 연결자본변동표	39
5. 연결현금흐름표	40

재무제표

Financial Report

1. 재무상태표

제 16기 2016년 12월 31일 현재
제 15기 2015년 12월 31일 현재
(단위 : 백만원)

과목	제 16 기	제 15 기
자산		
I. 유동자산	6,784,724	7,114,410
1. 현금및현금성자산	956,068	1,423,061
2. 매출채권	3,010,529	2,745,514
3. 기타수취채권	911,656	1,162,967
4. 기타유동금융자산	-	93
5. 기타유동자산	129,154	80,793
6. 재고자산	1,775,011	1,695,482
7. 매각예정자산	2,306	6,500
II. 비유동자산	9,991,170	9,117,186
1. 기타장기수취채권	112,686	55,024
2. 기타비유동금융자산	18,785	13,813
3. 종속기업투자자산	1,951,067	1,015,354
4. 관계기업 및 공동기업투자자산	203,290	245,674
5. 이연법인세자산	20,930	-
6. 유형자산	7,268,225	7,429,799
7. 무형자산	397,453	337,853
8. 투자부동산	1,039	-
9. 기타비유동자산	17,695	19,669
자산총계	16,775,894	16,231,596

1. 재무상태표

제 16기 2016년 12월 31일 현재

제 15기 2015년 12월 31일 현재

(단위 : 백만원)

과목	제 16 기		제 15 기	
부채				
I. 유동부채		3,138,763		3,412,605
1. 매입채무	1,091,037		850,086	
2. 기타지급채무	949,711		839,884	
3. 차입금	650,808		1,133,004	
4. 유동성충당부채	35,243		9,460	
5. 미지급법인세	199,121		321,683	
6. 기타유동부채	212,843		258,488	
II. 비유동부채		160,800		374,428
1. 기타장기지급채무	11,644		551	
2. 차입금	30,272		233,859	
3. 비유동성충당부채	42,986		24,535	
4. 순확정급여부채	46,390		79,077	
5. 이연법인세부채	-		8,554	
6. 기타비유동부채	29,508		27,852	
부채총계		3,299,563		3,787,033
자본				
I. 자본금	369,500		369,500	
II. 자본잉여금	1,166,764		1,166,764	
III. 기타자본항목	(15,484)		(15,484)	
IV. 기타포괄손익누계액	1,221		(591)	
V. 이익잉여금	11,954,330		10,924,374	
자본총계		13,476,331		12,444,563
부채와 자본총계		16,775,894		16,231,596

2. 손익계산서

제 16기 2016년 1월 1일부터 2016년 12월 31일까지

제 15기 2015년 1월 1일부터 2015년 12월 31일까지

(단위 : 백만원)

과목	제 16 기	제 15 기
I. 매출	17,264,845	17,334,109
II. 매출원가	(13,716,875)	(14,109,705)
III. 매출총이익	3,547,970	3,224,404
IV. 판매비와 관리비	(1,734,725)	(1,604,312)
V. 영업이익	1,813,245	1,620,092
VI. 금융수익	235,822	237,923
VII. 금융비용	(148,051)	(138,579)
VIII. 기타영업외수익	461,469	523,025
IX. 기타영업외비용	(618,411)	(716,013)
X. 법인세비용차감전순이익	1,744,074	1,526,448
XI. 법인세비용	(364,485)	(322,593)
XII. 당기순이익	1,379,589	1,203,855
XIII. 주당이익		
1. 보통주 기본 및 희석주당이익	18,756 원	16,366 원
2. 우선주 기본 및 희석주당이익	18,806 원	16,416 원

3. 포괄손익계산서

제 16기 2016년 1월 1일부터 2016년 12월 31일까지
 제 15기 2015년 1월 1일부터 2015년 12월 31일까지
 (단위 : 백만원)

과목	제 16 기	제 15 기
I. 당기순이익	1,379,589	1,203,855
II. 기타포괄손익	(16,534)	(16,349)
1. 당기손익으로 재분류되지 않는 항목	(18,346)	(15,758)
(1) 순확정급여부채의 재측정요소	(24,204)	(20,789)
(2) 기타포괄손익 법인세 효과	5,858	5,031
2. 후속적으로 당기손익으로 재분류될 수 있는 항목	1,812	(591)
(1) 매도가능금융상품 평가손익	2,392	(780)
(2) 기타포괄손익 법인세효과	(580)	189
III. 당기 총포괄이익	1,363,055	1,187,506

4. 이익잉여금처분계산서(안)

제 16기 2016년 1월 1일부터 2016년 12월 31일까지
 제 15기 2015년 1월 1일부터 2015년 12월 31일까지
 (단위 : 백만원)

과목	제 16 기	제 15 기
I. 미처분이익잉여금	1,361,243	1,188,097
1. 전기이월미처분이익잉여금	-	-
2. 당기순이익	1,379,589	1,203,855
3. 순확정급여부채의 재측정요소	(18,346)	(15,758)
II. 임의적립금 등의 이입액	246,666	230,000
1. 연구인력개발준비금	246,666	230,000
III. 이익잉여금처분액	1,607,909	1,418,097
1. 이익준비금	-	-
2. 배당금	368,055	331,287
(보통주 주당배당금(율))		
당기 : 5,000원(100%)		
전기 : 4,500원(90%)		
우선주 주당배당금(율)		
당기 : 5,050원(101%)		
전기 : 4,550원(91%)		
3. 연구인력개발준비금	1,239,854	1,086,810
IV. 차기이월미처분이익잉여금	-	-

5. 자본변동표

제 16기 2016년 1월 1일부터 2016년 12월 31일까지
 제 15기 2015년 1월 1일부터 2015년 12월 31일까지
 (단위 : 백만원)

과목	자본금	자본잉여금	기타자본항목	기타포괄손익누계액	이익잉여금	총계
2015.1.1(전기초)	369,500	1,166,764	(15,484)	-	10,030,797	11,551,577
총포괄이익						
당기순이익	-	-	-	-	1,203,855	1,203,855
순확정급여부채의 재측정요소	-	-	-	-	(15,758)	(15,758)
매도가능금융상품 평가손익	-	-	-	(591)	-	(591)
총포괄이익 소계	-	-	-	(591)	1,188,097	1,187,506
자본에 직접 반영된 소유주와의 거래 등						
연차배당	-	-	-	-	(294,520)	(294,520)
자본에 직접 반영된 소유주와의 거래 등 소계	-	-	-	-	(294,520)	(294,520)
2015.12.31(전기말)	369,500	1,166,764	(15,484)	(591)	10,924,374	12,444,563
2016.1.1(당기초)	369,500	1,166,764	(15,484)	(591)	10,924,374	12,444,563
총포괄이익						
당기순이익	-	-	-	-	1,379,589	1,379,589
순확정급여부채의 재측정요소	-	-	-	-	(18,346)	(18,346)
매도가능금융상품 평가손익	-	-	-	1,812	-	1,812
총포괄이익 소계	-	-	-	1,812	1,361,243	1,363,055
자본에 직접 반영된 소유주와의 거래 등						
연차배당	-	-	-	-	(331,287)	(331,287)
자본에 직접 반영된 소유주와의 거래 등 소계	-	-	-	-	(331,287)	(331,287)
2016.12.31(당기말)	369,500	1,166,764	(15,484)	1,221	11,954,330	13,476,331

6. 현금흐름표

제 16기 2016년 1월 1일부터 2016년 12월 31일까지

제 15기 2015년 1월 1일부터 2015년 12월 31일까지

(단위 : 백만원)

과목	제 16 기	제 15 기
I. 영업활동으로 인한 현금흐름	2,239,725	2,752,528
1. 영업으로부터 창출된 현금흐름	2,663,581	2,830,131
2. 이자의 수취	38,351	30,945
3. 이자의 지급	(27,319)	(33,928)
4. 배당금의 수취	76,364	96,747
5. 법인세의 납부	(511,252)	(171,367)
II. 투자활동으로 인한 현금흐름	(1,673,213)	(1,323,445)
1. 투자활동으로 인한 현금유입액	647,064	1,121,493
(1) 기타수취채권의 감소	591,000	897,548
(2) 기타장기수취채권의 감소	19,551	15,202
(3) 공동기업투자자산의 처분	23,724	-
(4) 매도가능금융자산의 처분	41	2,991
(5) 유형자산의 처분	12,208	191,641
(6) 무형자산의 처분	540	14,111
2. 투자활동으로 인한 현금유출액	(2,320,277)	(2,444,938)
(1) 기타수취채권의 증가	(320,000)	(1,027,572)
(2) 기타장기수취채권의 증가	(75,546)	(21,787)
(3) 종속기업투자자산의 취득	(895,483)	(146,836)
(4) 관계기업 및 공동기업투자자산의 취득	(17,555)	(150)
(5) 매도가능금융자산의 취득	(2,601)	(11,626)
(6) 유형자산의 취득	(818,890)	(1,166,953)
(7) 무형자산의 취득	(56,392)	(70,014)
(8) 사업결합	(133,810)	-
III. 재무활동으로 인한 현금흐름	(1,032,561)	(721,919)
1. 재무활동으로 인한 현금유입액	-	-
(1) 차입금의 증가	-	-
2. 재무활동으로 인한 현금유출액	(1,032,561)	(721,919)
(1) 차입금의 상환	(701,261)	(427,388)
(2) 배당금의 지급	(331,300)	(294,531)
IV. 현금및현금성자산의 증가(감소)(I + II + III)	(466,049)	707,164
V. 기초 현금및현금성자산	1,423,061	717,965
VI. 현금및현금성자산의 환율변동효과	(944)	(2,068)
VII. 기말 현금및현금성자산(IV+V+VI)	956,068	1,423,061

1. 연결재무상태표

제 16기 2016년 12월 31일 현재

제 15기 2015년 12월 31일 현재

(단위 : 백만원)

과목	제 16 기		제 15 기	
자산				
I. 유동자산		9,226,934		8,655,605
1. 현금및현금성자산	1,474,367		1,704,918	
2. 매출채권	3,533,699		3,236,622	
3. 기타수취채권	979,027		1,163,360	
4. 선급법인세	5,753		1,955	
5. 기타유동금융자산	-		93	
6. 기타유동자산	260,793		203,604	
7. 재고자산	2,965,191		2,338,553	
8. 매각예정자산	8,104		6,500	
II. 비유동자산		11,260,126		9,923,123
1. 기타장기수취채권	233,152		106,484	
2. 기타비유동금융자산	23,448		15,301	
3. 관계기업 및 공동기업투자자산	260,828		293,747	
4. 이연법인세자산	170,177		98,459	
5. 유형자산	9,680,133		8,867,209	
6. 무형자산	832,144		501,886	
7. 투자부동산	2,287		-	
8. 기타비유동자산	57,957		40,037	
자산총계		20,487,060		18,578,728

1. 연결재무상태표

제 16기 2016년 12월 31일 현재

제 15기 2015년 12월 31일 현재

(단위 : 백만원)

과목	제 16 기		제 15 기	
부채				
I. 유동부채		5,446,851		4,798,981
1. 매입채무	1,723,252		1,172,488	
2. 기타지급채무	971,605		825,606	
3. 차입금	2,212,641		2,150,778	
4. 유동성충당부채	51,694		9,605	
5. 미지급법인세	217,973		338,777	
6. 기타유동부채	269,644		301,727	
7. 매각예정부채	42		-	
II. 비유동부채		989,242		676,225
1. 기타장기지급채무	14,307		1,680	
2. 차입금	678,000		507,928	
3. 비유동성충당부채	133,821		26,907	
4. 순확정급여부채	92,172		81,192	
5. 이연법인세부채	40,675		30,666	
6. 기타비유동부채	30,267		27,852	
부채총계		6,436,093		5,475,206
자본				
I. 지배기업의 소유주지분		13,937,352		12,991,465
1. 자본금	369,500		369,500	
2. 자본잉여금	1,157,772		1,157,772	
3. 기타자본항목	(15,699)		(15,699)	
4. 기타포괄손익누계액	(36,993)		(52,608)	
5. 이익잉여금	12,462,772		11,532,500	
II. 비지배지분		113,615		112,057
자본총계		14,050,967		13,103,522
부채와 자본총계		20,487,060		18,578,728

2. 연결손익계산서

제 16기 2016년 1월 1일부터 2016년 12월 31일까지
 제 15기 2015년 1월 1일부터 2015년 12월 31일까지
 (단위 : 백만원)

과목	제 16 기	제 15 기
I. 매출	20,659,296	20,206,583
II. 매출원가	(16,595,060)	(16,540,541)
III. 매출총이익	4,064,236	3,666,042
IV. 판매비와 관리비	(2,072,316)	(1,842,474)
V. 영업이익	1,991,920	1,823,568
VI. 금융수익	179,940	151,789
VII. 금융비용	(300,243)	(234,460)
VIII. 지분법손익	(3,791)	11,013
IX. 기타영업외수익	540,612	539,907
X. 기타영업외비용	(748,610)	(742,174)
XI. 법인세비용차감전순이익	1,659,828	1,549,643
XII. 법인세비용	(378,834)	(401,112)
XIII. 당기순이익	1,280,994	1,148,531
1. 지배기업의 소유주지분	1,281,124	1,152,987
2. 비지배지분	(130)	(4,456)
XIV. 지배기업의 소유주지분에 대한 주당이익		
1. 보통주 기본 및 희석주당이익	17,417 원	15,674 원
2. 우선주 기본 및 희석주당이익	17,467 원	15,724 원

3. 연결포괄손익계산서

제 16기 2016년 1월 1일부터 2016년 12월 31일까지
 제 15기 2015년 1월 1일부터 2015년 12월 31일까지
 (단위 : 백만원)

과목	제 16 기	제 15 기
I. 당기손이익	1,280,994	1,148,531
II. 기타포괄손익	(5,810)	(4,055)
1. 당기손익으로 재분류되지 않는 항목	(18,810)	(15,757)
(1) 순확정급여부채의 재측정요소	(24,766)	(20,789)
(2) 관계기업 순확정급여부채의 재측정요소에 대한 지분	(26)	1
(3) 기타포괄손익 법인세효과	5,982	5,031
2. 후속적으로 당기손익으로 재분류될 수 있는 항목	13,000	11,702
(1) 해외사업장환산외환차이	(17,173)	33,330
(2) 매도가능금융상품 평가손익	2,392	(780)
(3) 공동기업 및 관계기업 기타포괄손익에 대한 지분	(2,330)	(32,445)
(4) 종속기업 및 공동기업 처분으로 인한 재분류	43,378	-
(5) 기타포괄손익 법인세효과	(13,267)	11,597
III. 당기 총포괄이익	1,275,184	1,144,476
1. 지배기업의 소유주지분	1,277,921	1,146,855
2. 비지배지분	(2,737)	(2,379)

4. 연결자본변동표

제 16기 2016년 1월 1일부터 2016년 12월 31일까지
제 15기 2015년 1월 1일부터 2015년 12월 31일까지
(단위 : 백만원)

과목	지배기업 소유주 자본						비지배자본	총계
	자본금	자본잉여금	기타자본항목	기타포괄손익누계액	이익잉여금	소계		
2015.1.1(전기초)	369,500	1,157,772	(15,699)	(62,233)	10,690,605	12,139,945	125,907	12,265,852
총포괄이익								
당기순이익	-	-	-	-	1,152,987	1,152,987	(4,456)	1,148,531
순확정급여부채의 재측정요소	-	-	-	-	(15,758)	(15,758)	-	(15,758)
해외사업장환산외환차이	-	-	-	31,860	-	31,860	2,077	33,937
매도가능금융상품 평가손익	-	-	-	(591)	-	(591)	-	(591)
기타연결기타포괄손익	-	-	-	(21,644)	1	(21,643)	-	(21,643)
총포괄손익 소계	-	-	-	9,625	1,137,230	1,146,855	(2,379)	1,144,476
자본에 직접 반영된 소유주와의 거래 등								
연차배당	-	-	-	-	(294,520)	(294,520)	(14,880)	(309,400)
종속기업 유상증자	-	-	-	-	-	-	3,681	3,681
기타	-	-	-	-	(815)	(815)	(272)	(1,087)
자본에 직접 반영된 소유주와의 거래 등 소계	-	-	-	-	(295,335)	(295,335)	(11,471)	(306,806)
2015.12.31(전기말)	369,500	1,157,772	(15,699)	(52,608)	11,532,500	12,991,465	112,057	13,103,522
2016.1.1(당기초)	369,500	1,157,772	(15,699)	(52,608)	11,532,500	12,991,465	112,057	13,103,522
총포괄이익								
당기순이익	-	-	-	-	1,281,124	1,281,124	(130)	1,280,994
순확정급여부채의 재측정요소	-	-	-	-	(18,792)	(18,792)	8	(18,784)
해외사업장환산외환차이	-	-	-	(16,468)	-	(16,468)	(2,615)	(19,083)
매도가능금융상품 평가손익	-	-	-	1,813	-	1,813	-	1,813
기타연결기타포괄손익	-	-	-	30,270	(26)	30,244	-	30,244
총포괄손익 소계	-	-	-	15,615	1,262,306	1,277,921	(2,737)	1,275,184
자본에 직접 반영된 소유주와의 거래 등								
연차배당	-	-	-	-	(331,287)	(331,287)	(15,259)	(346,546)
종속기업 유상증자	-	-	-	-	-	-	13,343	13,343
사업결합	-	-	-	-	-	-	6,461	6,461
기타	-	-	-	-	(747)	(747)	(250)	(997)
자본에 직접 반영된 소유주와의 거래 등 소계	-	-	-	-	(332,034)	(332,034)	4,295	(327,739)
2016.12.31(당기말)	369,500	1,157,772	(15,699)	(36,993)	12,462,772	13,937,352	113,615	14,050,967

5. 연결현금흐름표

제 16기 2016년 1월 1일부터 2016년 12월 31일까지

제 15기 2015년 1월 1일부터 2015년 12월 31일까지

(단위 : 백만원)

과목	제 16 기	제 15 기
I. 영업활동으로 인한 현금흐름	2,516,697	3,172,130
1. 영업으로부터 창출된 현금흐름	3,083,208	3,415,850
2. 이자의 수취	44,349	34,737
3. 이자의 지급	(74,867)	(65,092)
4. 배당금의 수취	18,426	33,500
5. 법인세의 납부	(554,419)	(246,865)
II. 투자활동으로 인한 현금흐름	(1,736,799)	(1,697,784)
1. 투자활동으로 인한 현금유입액	1,002,101	1,211,452
(1) 기타수취채권의 감소	901,547	934,141
(2) 기타장기수취채권의 감소	58,706	27,111
(3) 공동기업투자자산의 처분	23,724	-
(4) 매도가능금융자산의 처분	62	2,991
(5) 유형자산의 처분	17,522	163,684
(6) 무형자산의 처분	540	14,115
(7) 정부보조금의 수취	-	69,410
2. 투자활동으로 인한 현금유출액	(2,738,900)	(2,909,236)
(1) 기타수취채권의 증가	(610,722)	(1,143,614)
(2) 기타장기수취채권의 증가	(97,272)	(45,599)
(3) 관계기업 및 공동기업투자자산의 취득	(17,555)	(150)
(4) 매도가능금융자산의 취득	(3,461)	(12,852)
(5) 유형자산의 취득	(1,398,503)	(1,633,410)
(6) 무형자산의 취득	(74,111)	(73,611)
(7) 사업결합	(537,276)	-
III. 재무활동으로 인한 현금흐름	(1,007,281)	(757,467)
1. 재무활동으로 인한 현금유입액	624,860	189,830
(1) 차입금의 증가	611,891	186,139
(2) 비지배지분에 의한 자본납입	12,969	3,691
2. 재무활동으로 인한 현금유출액	(1,632,141)	(947,297)
(1) 차입금의 상환	(1,285,656)	(637,885)
(2) 배당금의 지급	(346,485)	(309,412)
IV. 현금및현금성자산의 증가(감소)(I + II + III)	(227,383)	716,879
V. 기초 현금및현금성자산	1,704,918	988,016
VI. 현금및현금성자산의 환율변동효과	(3,168)	23
VII. 기말 현금및현금성자산(IV + V + VI)	1,474,367	1,704,918

MEMO
