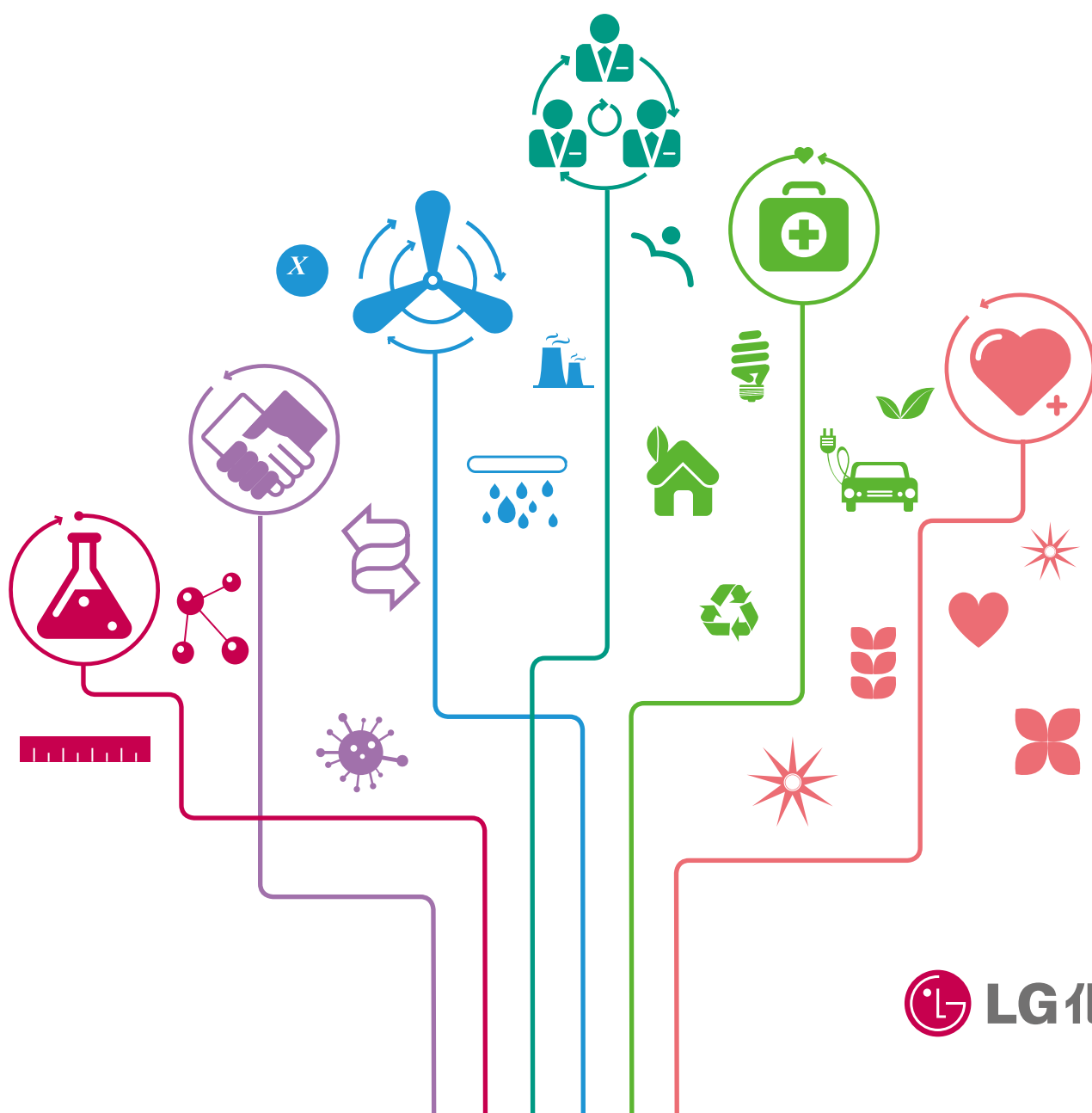


SolutionPartner

2013

LG化学(中国) 社会责任报告

LG CHEM CHINA CSR REPORT



报告导读

本报告是 LG 化学（中国）（或“公司”、“我们”）发布的第二份年度企业社会责任报告，披露 LG 化学（中国）及中国地区法人在经济、环境和社会等方面的工作绩效，报告时间范围为 2013 年 1 月 1 日至 2013 年 12 月 31 日，部分内容超出上述范围。

参考标准

本报告撰写参照国际标准化组织 ISO26000，中国社会科学院《中国企业社会责任报告编制指南（CASS-CSR3.0）》，全球报告倡议组织（Global Reporting Initiative, GRI）可持续发展报告指南（G4）。其各项指标，在本报告中的披露情况可参见报告末尾的指标对照表。

质量保证

LG 化学（中国）努力保证报告内容的完整性、实质性、真实性和平衡性。本报告在发布前通过公司管理层审核、报告评级等程序确保报告信息质量。

数据说明

本报告中包含的 2013 年部分数据统计口径有变化，对历史数据有调整。

报告流程

本报告编写经过国内外 CSR 标准分析、同业对标、社会责任访谈与调研、报告写作、管理层审定、报告评级等步骤，确保报告信息质量。

报告体系

年度信息披露——年度社会责任报告



日常信息披露

社会责任网站专栏：

<http://www.lgchem.com.cn>

报告联系方式

地址：北京市朝阳区建国门外大街乙 12 号
双子座大厦西塔 22 层

电话：+86-10-6563-2114

邮箱：gaprbj@lgchem.com

延伸阅读

您可通过以下方式获取 LG 化学（中国）更多社会责任信息或下载本报告的电子文本，并了解更多 LG 化学（中国）履行社会责任的相关信息。

公司官网

<http://www.lgchem.com.cn>



主 编：朴英培

责任编辑：张靖 陈洁 冯时

参与人员：姚海江 周叶 刘辉 陈丽月 张贞爱 许楠 陈旭 刘磊 曾姝 陈建华 申毅
辛客彬 白力强 张伟 郭玉梅 朱文欣 崔琳敬 李岩 金焕成 张晓晶 郭丹 崔顺善

目录 CONTENTS

报告导读

02 CEO 致辞

03 总裁致辞

04



我们的事业
与责任

14



与顾客共同成长的
Solution Partner

20



在能源管理方面
提高竞争力

30



为培养人才
付出全方位努力

40



确保员工
职业安全健康

48



用丰富多彩的活动
推进关爱行动

60 2013 关键责任绩效表

64 未来展望

65 评级报告

67 意见反馈表

CEO 致辞

与社会同呼吸的 有责任感的企业

2013 年, 公司在全球经济复苏放缓、新兴市场增长迟缓, 以及前方市场需求不振的大环境下, 依然取得了销售额达 23 兆 1436 亿韩元、营业利润达 1 兆 7430 亿韩元的销售成果。从这艰难的市场条件来看, 我们的销售业绩还是相对不错的, 各个事业领域也持续加强了引领市场的核心力量与竞争力。

我想, 2014 年的市场环境也将和去年一样充满困难与挑战。但我相信, 公司所有的员工也一定会带着引领市场的热情, 重新武装自己, 继续为创造卓越的成果而全力以赴。我们将在现有的事业领域确保差别化的竞争力, 在新的主打市场上, 依托领先的技术和完美的品质, 将公司发展成为引领世界的企业。

截至 2017 年, 将公司发展成为销售额达 30 兆韩元的国际型化学企业

LG 化学将在 2017 年将自己打造成为销售额达 30 兆韩元的国际型化学企业。为此, 我们将把 R&D 实力雄厚的世界型材料企业、人才放飞梦想的公司, 以及与社会同呼吸的有责任感的企业作为经营课题, 并展开多种多样的活动。

依托差别化的材料和解决方案, 发展成为解决环境和社会问题的最佳 “Solution Partner”



LG 化学将提前掌握不同利益相关方在环境和社会问题方面的要求, 通过提供可解决具体问题的差别化材料和解决方案, 努力使公司发展成为真正与社会同呼吸的有责任感的企业。

与社会同呼吸的有责任感的企业

使公司发展成为“与社会同呼吸的有责任感的企业”是 LG 化学的主要经营课题之一。LG 化学在中国乃至全世界的所有事业活动中自觉遵守人权、劳动、环境和反腐败这 4 大领域中的 10 大原则。

本报告作为 LG 化学 (中国) 的第二份社会责任报告, 将重点突出在经济、环境和社会与利益相关方有关的热难点问题。

今后, LG 化学将通过与不同利益相关方的沟通和共同成长, 为公司的可持续、健康成长奠定坚实的基础。同时引领市场, 将公司发展成为倍受尊重的国际型化学企业。衷心希望各位利益相关方能够给予我们持续的关注与鼓励。

LG 化学 CEO 朴镇洙

总裁致辞

梦想 与希望同在

中国在过去 30 年的发展道路上取得了前所未有的令人惊叹的成绩,预计在不久的将来,中国的经济规模将达到世界最高水平。而且,中国也正扮演着与它的国际地位相符的角色,履行着相应的责任。

作为石油化学和新材料、新能源事业的领先企业, LG 化学不断为中国市场提供着优质的产品和服务,为中国的经济发展做出了许多贡献,这一点让我们感到非常自豪。在事业取得发展的同时,我们也认真履行了企业的社会责任,得到了相关部门很高的评价,这鼓励着我们未来要为社会做出更多的贡献,因此我们也感到责任非常地重大。2013 年, LG 化学在中国市场的销售额达到了 82 亿美元,这样的成果是由 7000 多名中国本地职员通过努力和汗水换来的。

LG 化学为了履行企业在社会、环境和经济方面的责任并创造成果,选定了以下 5 个核心课题:

1. 与顾客共同成长 (Solution Partner 活动)
2. 提高能源和环境安全的竞争力
3. 通过人才本地化来实现事业的本地化
4. 确保安全和健康的工作环境
5. 加强社会贡献活动

在推进这些活动时,我们严格遵守当地的相关法律法规,依托 LG 的正道经营理念,持续开展 LG 化学的 CSR 活



动,使我们的 CSR 活动达到世界水平。特别需要指出的是,我们的社会贡献活动以“梦想与希望同在”为口号,集中开展针对青少年的教育和福利支援活动,以发展成为“为青少年提供未来 Solution 的企业公民”为目标,将在未来继续开展多种多样的活动。

2013 年, LG 化学在环境保护、社会贡献及履行经济责任方面都取得了成果,对我们来说是非常有意义的一年。生产工厂为了节约能源,在全公司范围内开展了 TFT 活动,我们打算在 2014 年将这一活动推广到中国所有法人;在社会贡献活动方面,截至目前,我们已经支援了 4 个地区的 6 所学校,帮助他们改善了卫生环境;与此同时,我们还与中海油合作,在惠州新建了 ABS 生产工厂,为当地的经济和就业做出了贡献。

为了将 LG 化学发展成为与顾客共同成长的企业,我们将以 CSR 活动为纽带,通过为顾客提供更高层次的绿色环境经营活动,努力发展成为建设“美丽社会,美丽中国”道路上的领头人。为了成为顾客真正喜爱的企业,我们将通过不懈的努力,发展成为为国家和社会做贡献的“企业公民”。

LG 化学大中华区总裁 李址承

J. S. Lee

OUR BUSINESS AND RESPONSIBILITIES

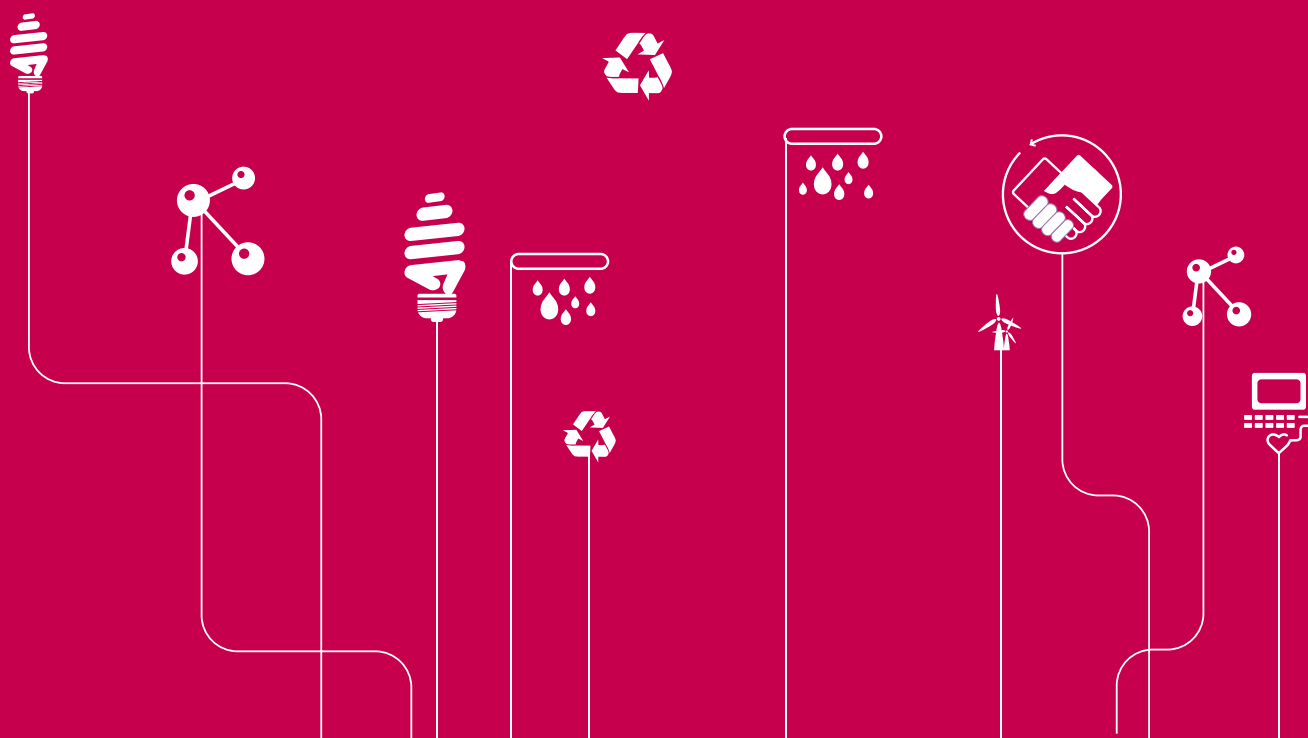
我们的事业 与责任

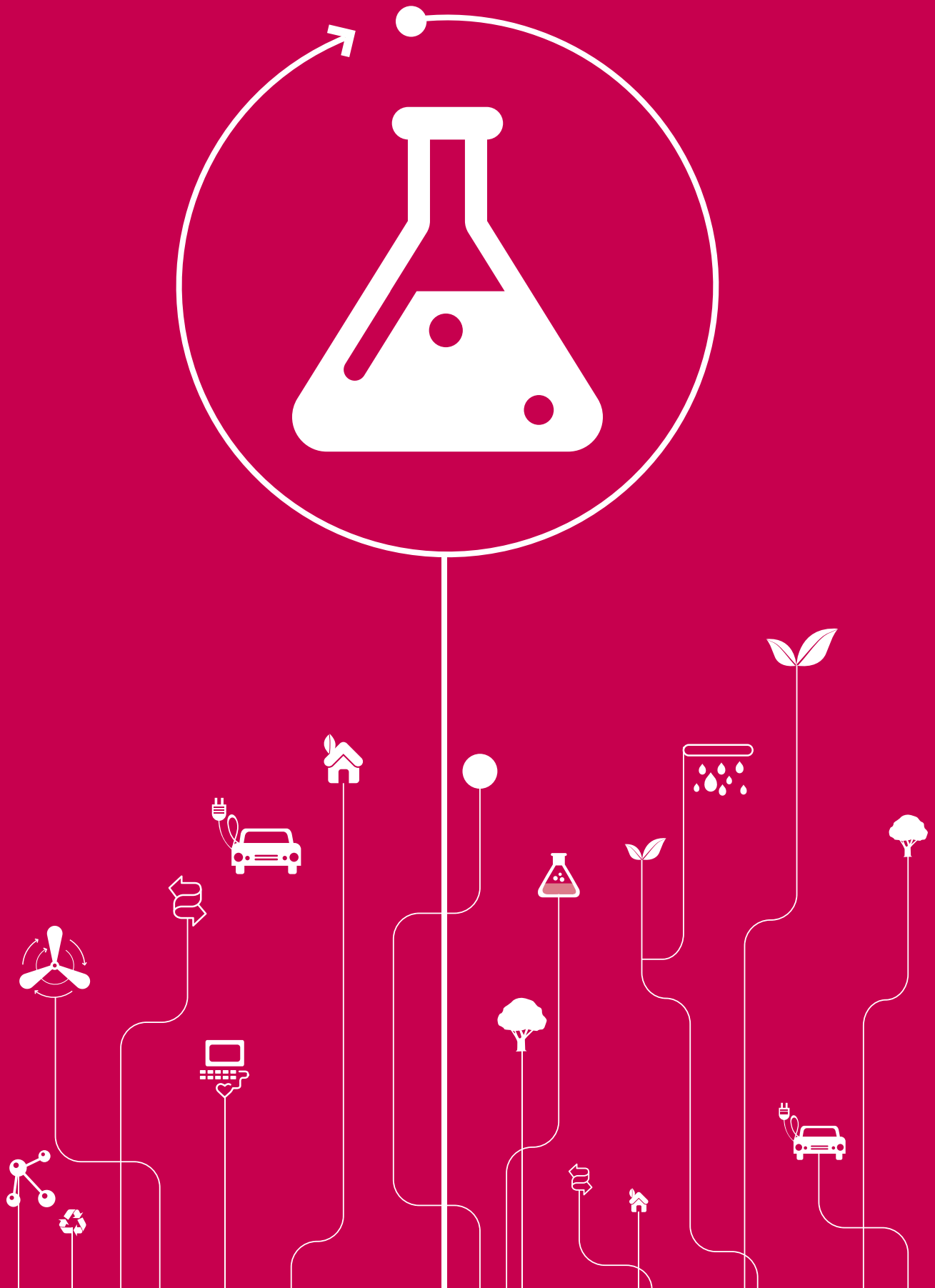
1/ 您身边的 LG 化学

2/ LG 化学在中国

3/ 责任理念与战略

4/ 利益相关方沟通





您身边的 LG 化学

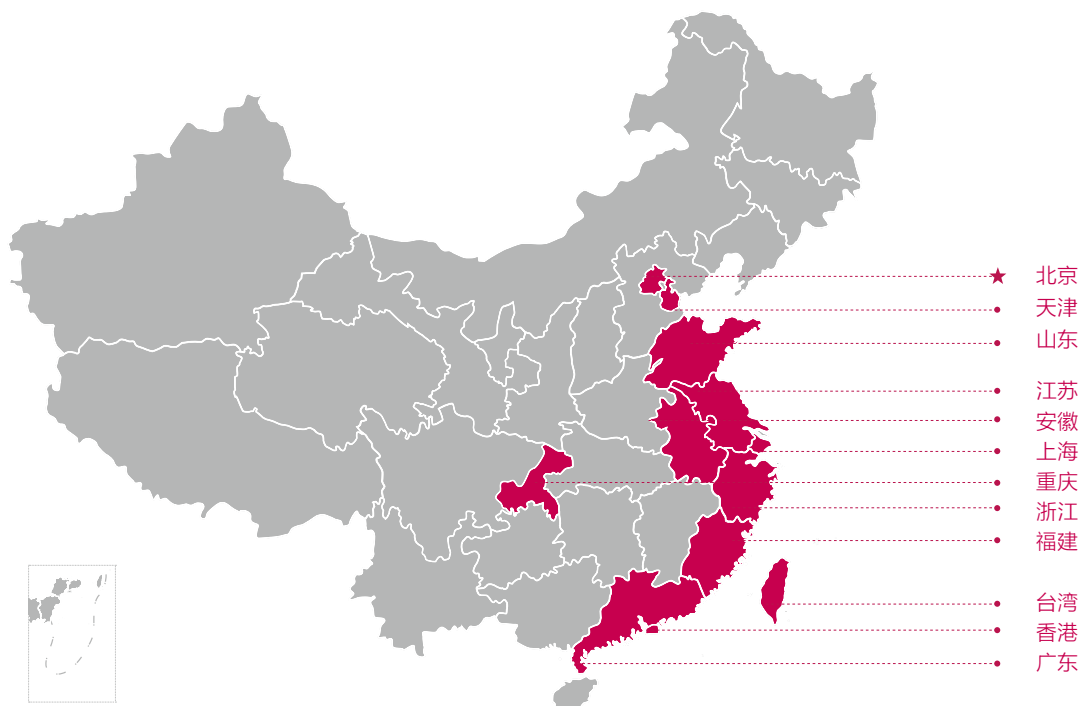
从 1947 年成立乐喜化学工业公司起，LG 化学迄今已有 67 年的历史。作为化学行业的领先企业，LG 化学在石油化学、信息电子材料及电池领域不断发展。在此期间，生产能提高生活质量的关键材料与解决方案，不断销往全世界。

我们能够保证将继续为环境与社会做出应有的贡献，成为可持续发展的企业。



LG 化学 在中国

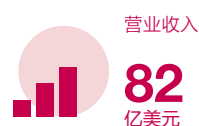
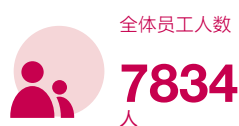
LG 化学自 1995 年在中国投资建厂以来, 至今已经建立了 1 家投资公司、10 家生产法人和 1 家销售法人, 并于 2004 年在北京成立中国地区总部, 在全公司范围内支援中国事业战略的制定, 向各地区生产法人和子公司的运营提供业务支援。



北京	LG 化学(中国)投资有限公司 LG 化学显示器材料(北京)有限公司
天津	天津 LG 大沽化学有限公司 天津 LG 渤海化学有限公司 天津 LG 渤天化学责任有限公司 LG 化学(天津)工程塑料有限公司
山东	LG 化学(中国)投资有限公司青岛分公司 LG 化学(中国)投资有限公司烟台分公司
江苏	LG 化学(南京)信息电子材料有限公司
安徽	LG 化学(中国)投资有限公司合肥联络处
上海	LG 化学(中国)投资有限公司上海分公司

重庆	LG 化学(中国)投资有限公司重庆分公司
浙江	LG 化学(中国)投资有限公司宁波分公司 宁波 LG 甬兴化工有限公司
福建	LG 化学(中国)投资有限公司厦门联络处
台湾	台湾 LG 化学股份有限公司
香港	LG 化学香港有限公司
广东	LG 化学(中国)投资有限公司广州分公司 LG 化学(中国)投资有限公司深圳分公司 LG 化学(广州)工程塑料有限公司 中海油 LG 化工有限公司

截止 2013 年年底, LG 化学(中国)



2013 年全年, LG 化学(中国)

责任理念 与战略

LG Way

LG Way 是 LG 固有的经营哲学，以创新精神为背景开创事业，在成长过程中与生产的经验和哲学不断融合，并继承发展到今天。

LG Way 是 LG 全体员工思考及行动的立足点，实践“为顾客创造价值”和“尊重人的经营”的经营理念，以“正道经营”为行动方式，实现最终向往的愿景“一等 LG”。

LG Way 是 LG 集团固有的经营哲学



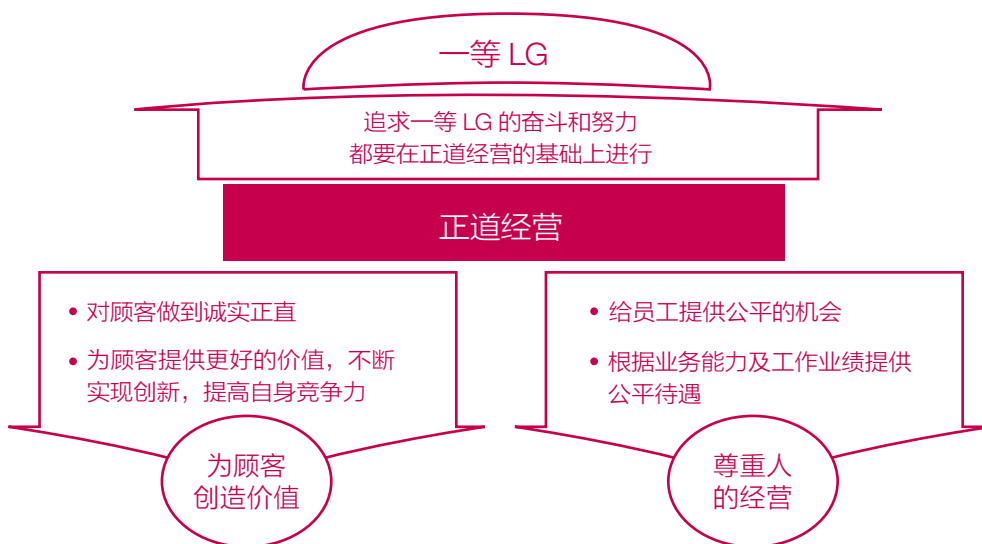
“

LG 化学的组织文化，即做事方式，就是从“为顾客创造价值”和“尊重人的经营”出发，通过将伦理和道德作为最高价值的“正道经营”的行动方式来实现“一等 LG”。从公司创始人的角度出发，我们应在引领企业发展的同时，寻找一些对社会有益的事情。因此，LG 化学（中国）的所有员工正竭尽全力，将公司发展成为与顾客共同成长的真正的 Solution Partner。

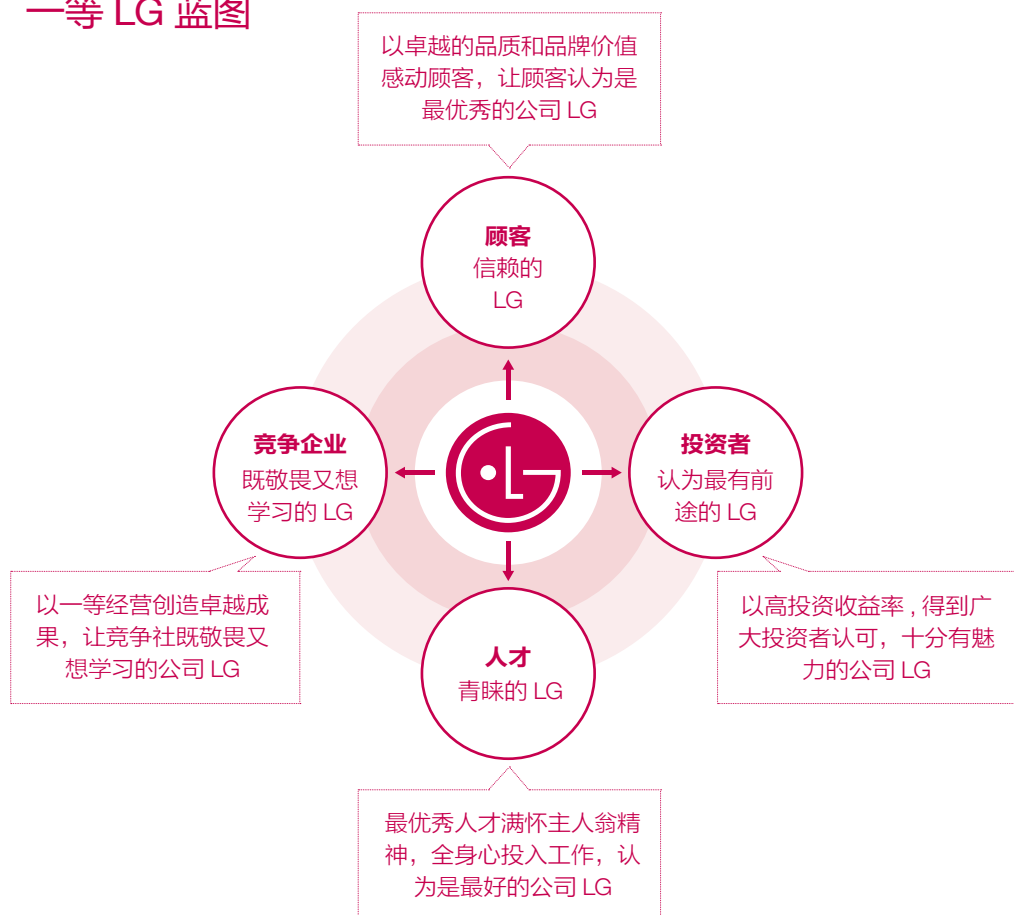
—— LG 化学（中国）投资有限公司
支援担当总经理 朴英培

LG 独有的
行动原则

正道经营



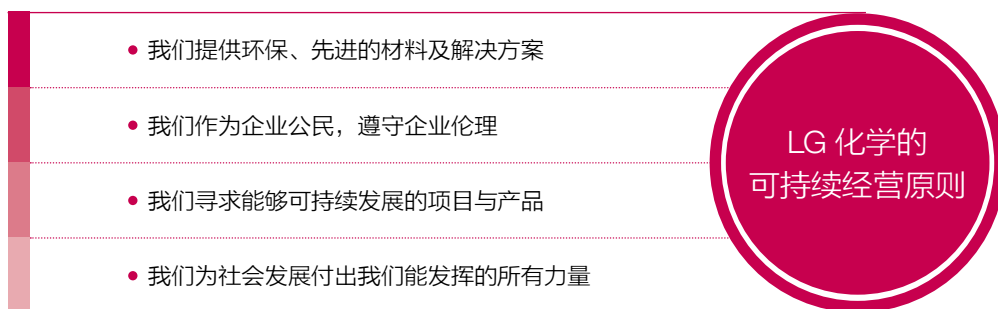
一等 LG 蓝图



LG 化学的 可持续经营体系

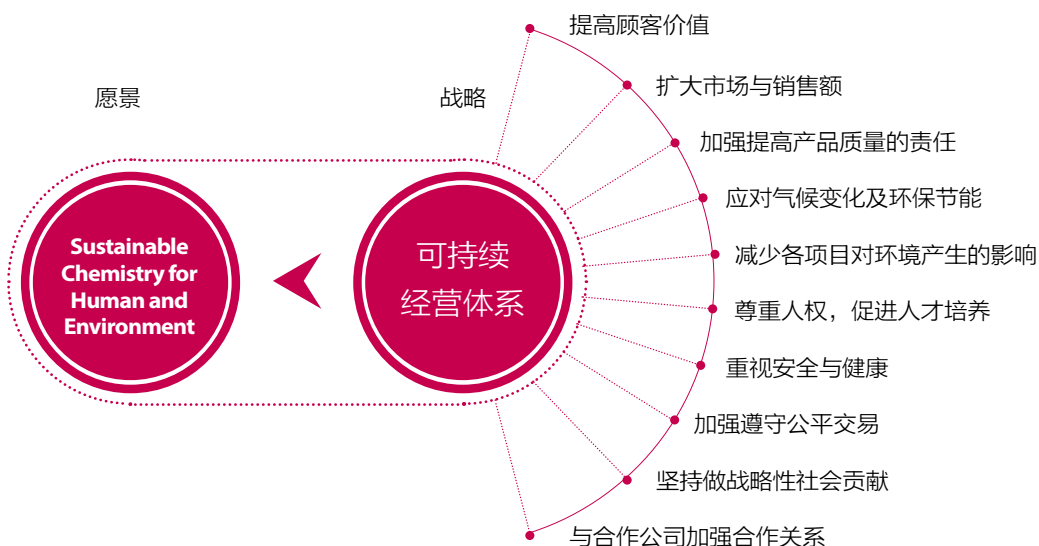
可持续经营原则

LG 化学以“为顾客创造价值”与“尊重人的经营”为基础，坚持可持续经营原则，不断创造可持续发展的未来价值。



可持续经营愿景与战略

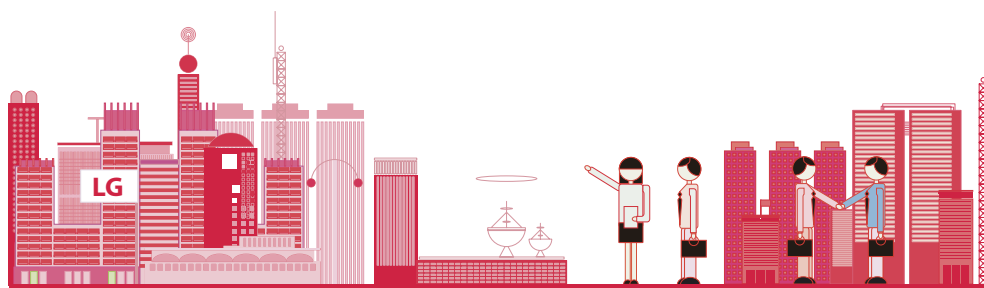
LG 化学坚持“Sustainable Chemistry for Human and Environment”可持续经营目标，不断努力成为“以人为本”及“与环境协调发展”的化学企业。通过公司发展战略、与利益相关者及社会共生共荣的可持续经营十大行动战略，努力实现其战略目标。



利益相关方 沟通

沟通渠道和方式

LG 化学致力于与利益相关方沟通, 通过多元化的沟通渠道, 与利益相关方共享可持续发展的价值。



利益相关方	对企业的期望	沟通渠道和方式
 顾客	提供高品质产品 确保产品安全 提供优质服务	顾客满意度调查 顾客关系管理 顾客座谈与走访 应对顾客投诉
 政府	贯彻宏观政策 诚信守法经营 依法纳税 带动就业 防范经营风险	参与政策、规划调研与制定 专题汇报 接受监督考核
 员工	员工权益保障 员工职业发展 员工关爱	职工代表大会 各级工会组织 员工参与企业管理渠道 意见和合理化建议征集
 同业者	经验共享 技术交流 竞争合作	参加行业会议 日常沟通联络
 合作伙伴	遵守商业道德 公开、公平、公正采购 互利共赢、共同发展	公开采购信息 谈判与交流
 社区与环境	社区公共事业发展 增加社会就业 环境保护	社区座谈与交流 社区公益活动 社区共建活动 与环保部门和社会团体 保持沟通、学习

积极参与 责任关怀

LG 化学签署《责任关怀 北京宣言》

2013 年 3 月 21 日，LG 化学在上海举办的 AICM（国际化学品制造商协会）全体会员代表大会上正式签署《责任关怀 北京宣言》（简称《北京宣言》），成为在中国签署该宣言的首家韩国企业。

LG 化学（中国）投资有限公司前任大中华区总裁金光中出席会议并表示：LG 化学会组织在华所有下属生产企业积极参与责任关怀的各项活动，努力提高各个法人工厂在产品和生产工艺环节中的健康、安全和环保表现，积极承担化工行业应尽的社会责任。

2013 年 8 月 15 日至 16 日，LG 化学首次参与了由 AICM 举行的 2013 年公众开放日——“责任关怀”夏令营活动，并组织北京大学、清华大学、南开大学和天津大学化工专业的学生和《中国化工报》等 12 家媒体参观了 LG 化学渤海工厂，工作人员向他们介绍了工厂产品和安全管理系统。



《2013 LG 化学（中国）社会责任报告》培训会在北京举行

2014 年 3 月 20 日，《2013 LG 化学（中国）社会责任报告》培训会在北京举行，参加培训的人员包括各法人 CSR 工作负责人及中国地区总部支援部门的同事们。

培训会上，中国社科院企业社会责任研究中心的孙孝文主任针对企业社会责任及如何编写一套完整的、符合规范的 CSR 报告进行了详细的讲解，并现场为大家答疑解惑。



社会责任调研 强化深入沟通

责任调研

2014 年 4 月, 由 LG 化学(中国) 相关领导带队, 中国社科院 CSR 中心专家参加的调研团前往天津、南京等地, 对 LG 化学(中国) 下属法人展开社会责任调研。此次调研以座谈会、实地参观等形式与各法人部门负责人进行深入沟通, 了解 LG 化学法人的社会责任履责情况, 并给予对 LG 化学中肯的意见和建议, 为 LG 化学更好地履行社会责任提供了参考。



定期发布《桥》社刊作为公司内部沟通的方式

《桥》社刊创刊于 2007 年 7 月, 为 LG 化学大中华区内部刊物; 《桥》为双月刊, 截止 2014 年 6 月已出刊 41 期。《桥》社刊的宗旨是希望大家能充分利用这个平台增强相互间的了解沟通, 促进不同文化间的交流与融合。

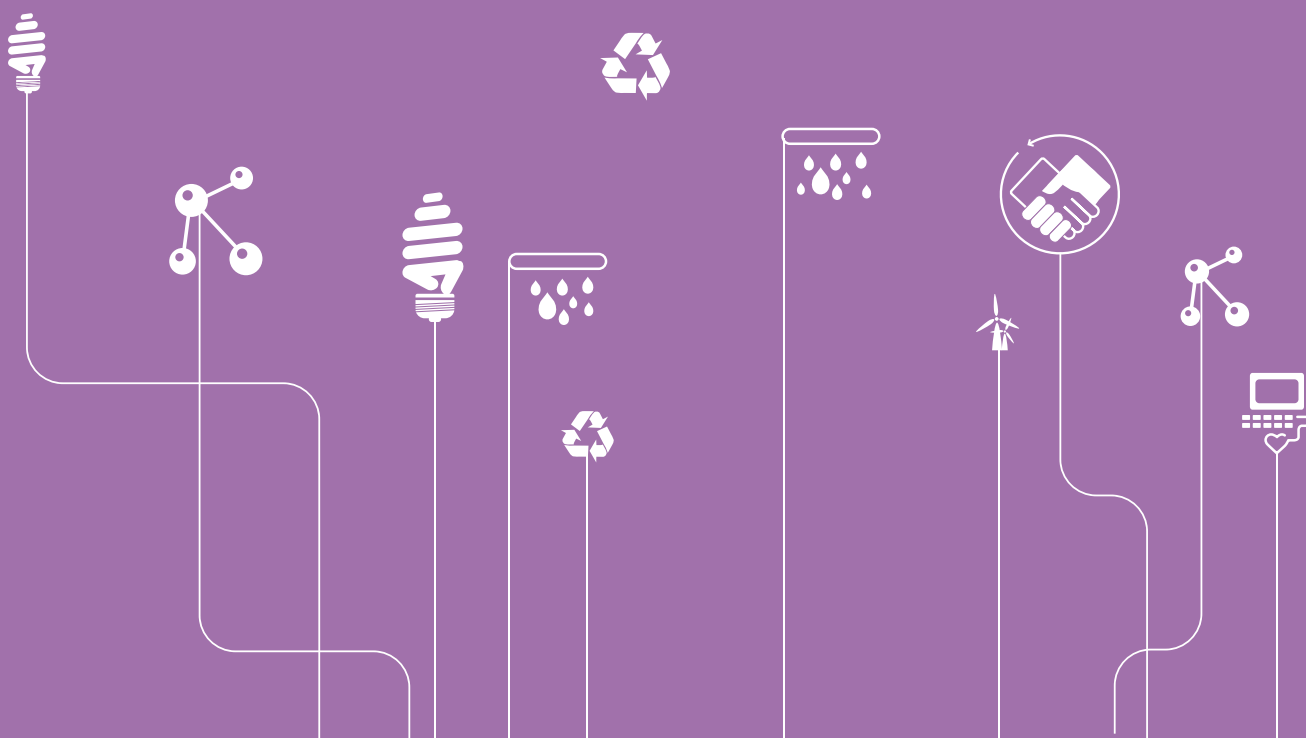
《桥》社刊是连接 LG 化学在中国地区各法人、分公司、办事处的纽带桥, 也是连接 LG 化学在中国地区顾客的沟通桥。

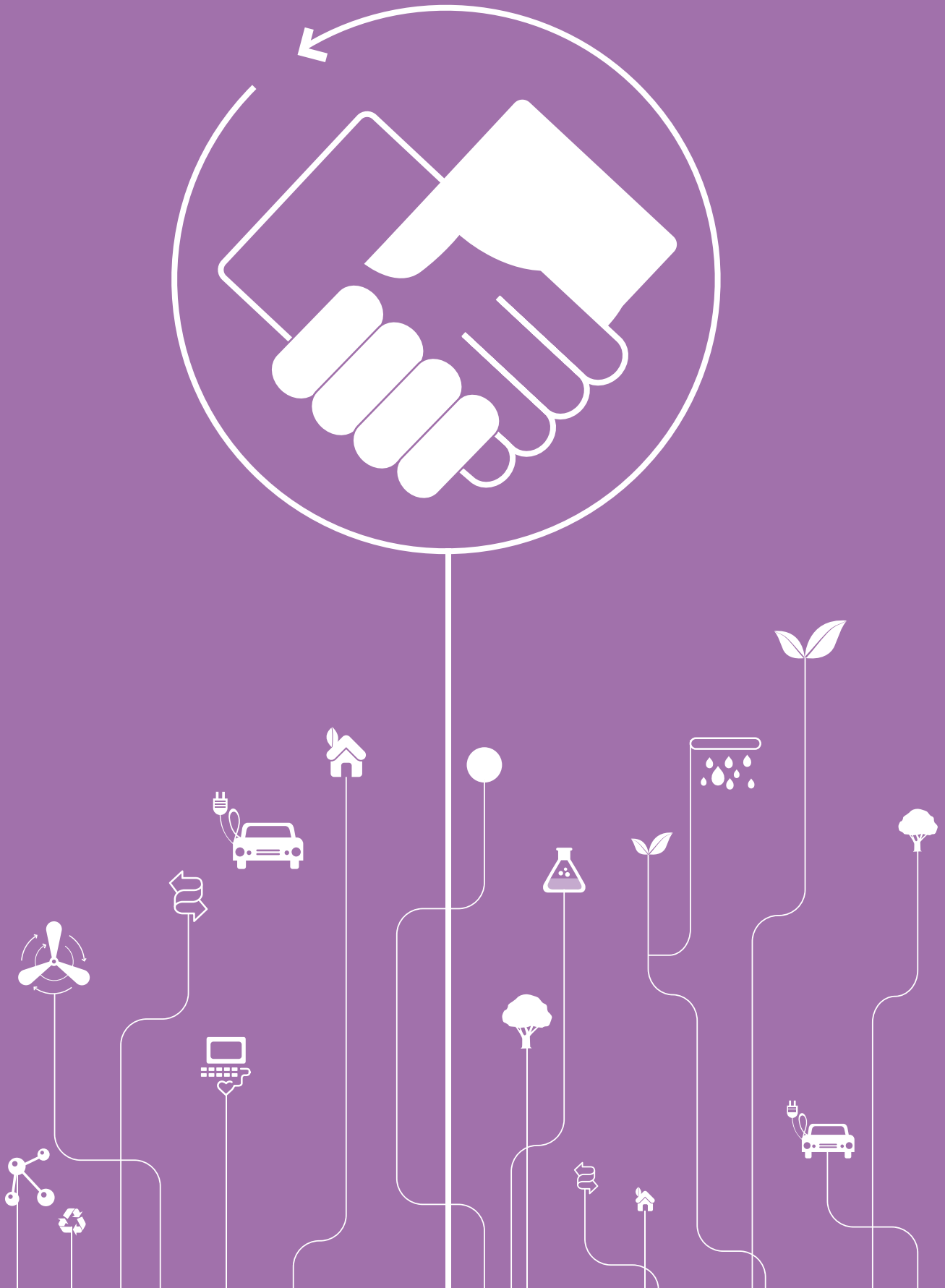


A SOLUTION PARTNER FOR CUSTOMERS

与顾客共同成长的 Solution Partner

- 1/ Solution Partner 的意义
- 2/ 做顾客的 Solution Partner
- 3/ Solution Partner 的故事





2008 年，LG 化学提出了 Solution Partner 的长期战略目标，为顾客创造差别化的价值。在为顾客提供优质产品的同时，帮助顾客解决他们的问题，助力顾客的成长，创造成果。

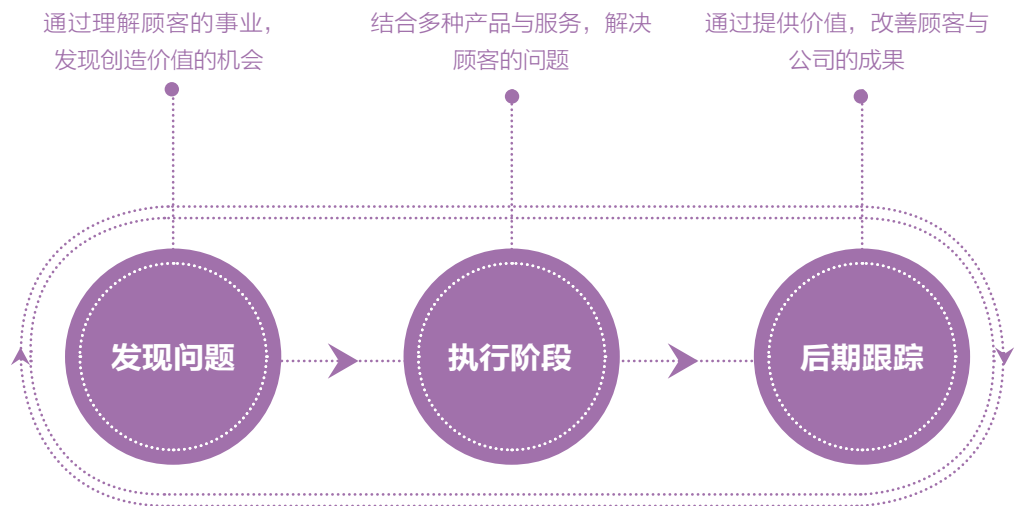
Solution Partner 的意义

在市场与顾客需求不断变化、竞争越来越激烈的环境下，现有的产品和服务无法在市场中形成差别化优势，LG 化学提出了 Solution Partner（解决方案合作伙伴）的长期战略目标，通过为顾客解决问题、创造成果，结合产品、服务和知识，为顾客带来差别化的价值，实现公司与合作伙伴的互利共赢。



Solution 类型	针对顾客	提供的价值
技术 解决方案	<ul style="list-style-type: none">重视产品的性能，对技术 / 趋势变化敏感的大型顾客 (信息电子，ABS/EP)	<ul style="list-style-type: none">符合要求的产品及服务<ul style="list-style-type: none">提高顾客的产品性能有关新产品开发的服务
管理 解决方案	<ul style="list-style-type: none">价格竞争激烈的中小型顾客 (PO, PVC)	<ul style="list-style-type: none">提高经营效率的服务<ul style="list-style-type: none">提高生产力，减少残次品等生产力强化方案
环境 解决方案	<ul style="list-style-type: none">对 Plastic 废弃物、环保的替代能源等环境焦点问题具有领先意识的顾客	<ul style="list-style-type: none">与环境保护相关的服务<ul style="list-style-type: none">环保材料对策，环保认证减少废弃物碳化物排放权咨询

做顾客的 Solution Partner



Solution Partner 的故事

深入挖掘顾客需求，优化产品性能

LG 化学从 2011 年初就开始与小米手机生产商接触并参与其手机电池的研发，随着近年来一系列手机和周边产品的发布，LG 化学已经成为他们发展不可缺少的战略合作伙伴，公司高层也非常关注顾客的发展，每年至少会安排 1-2 次高层会议。

为了满足小米对于手机、平板电脑电池的高品质、高密度、高容量、高安全性追求，2013 年底，在原有的韩国研发中心基础上，LG 化学在南京也成立了新产品研发中心，这样保证了新产品研发及送样的及时性和高效性，同时南京研发中心每个季度会安排一次与顾客的技术工程师的技术交流会议及电池新产品推进会，解决现有问题及介绍公司最新产品，此事得到了顾客高层领导的大力支持。

在手机电池的开发中，LG 化学积极参与手机电池的研发过程，认真听取小米

提出的意见并给出合理的解决方案。在供应方面，LG 化学竭尽全力提高产能，满足供应；在价格方面，全力支持顾客，提供具有战略性发展的价格；在品质方面，以卓越的品质取得顾客的信赖。随着顾客不断地发展壮大，LG 化学会随着小米共同成长。



通过 Solution Partner 活动，LG 化学与顾客共同成长，并推动了深入合作

研发先进产品，与顾客共同成长

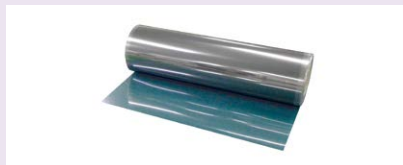
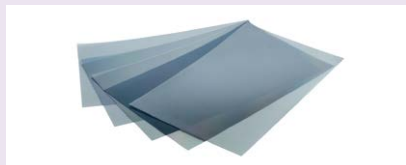
随着 2011 年公司 NL105 乳胶的产能增加（从原有年产 4 万吨增加到年产 10 万吨），LG 化学迫切需要开发更多的顾客，尤其是优质顾客，从而扩大产品销路，实现利润。而此时 LG 化学的一家顾客企业也在扩大丁腈手套产能，提高手套产品档次，并且已经具备了清晰的发展规划，对于供应商来说是很有潜力的顾客，这与 LG 化学 Solution Partner 活动的宗旨不谋而合。

因此在 2012 年初，LG 化学与该顾客确立了“稳定生产线生产工艺，提高医疗级手套比例”为主要内容的 Solution Partner 活动。经过近 1 年的努力研究和实验，终于实现了 LG NL105 胶乳在顾客先进丁腈手套生产线的稳定应用，手套医疗级比例达到 90% 以上。如今，LG 化学的胶乳产品在顾客的内部市场占有率达到 70% 以上。更难能可贵的是，通过 Solution Partner 活动，加深了 LG 化学与顾客的相互了解，LG 化学会把更先进的产品优先介绍给顾客，顾客开发新手套产品时也会优先考虑 LG 化学，双方达到了全面战略合作水平高度。

小科普：NL105 乳胶介绍

NL105 系阴离子型高分子聚合物乳液。该胶乳分子量和粒径分布较均匀，耐油、耐溶剂、耐酸碱，可与硫磺、金属氧化物交联，其稳定性优于天然胶乳。此外该产品还有易成膜，脱膜，制品外观乳白，穿戴舒适等优点，适用于无衬里的薄型手套。

建立工厂，降低顾客采购成本



偏光板是一种复合光学膜，是 LCD 行业的核心材料，但目前我国面板企业进口原材料需要交纳 8% 的税金。随着行业的发展，面板企业的采购成本不断提高。

国内主要的 LCD 生产商都是 LG 化学的顾客，为了应对顾客的发展及需求，LG 化学（南京）于 2012 年在南京建立了全亚洲首个相对于母公司位于海外的偏光板前工程工厂，也是中国第一家可以进行偏光板前工程的工厂，于 2013 年年中起已开始量产，并在逐步地增加设备，提高产量。

南京偏光板前工程产品线的诞生，使得 LG 化学可以直接把产品内销给国内的顾客，节省了顾客从韩国 LG 化学总部进口偏光板的环节，在为顾客节约了税金成本的同时，也减少了顾客的物流成本。与此同时，LG 化学（南京）一直致力于推动中国膜晶显示行业发展的关键，这项工程也代表了海外偏光板生产的先进技术被引入到了国内，提高了 LCD 面板材料的国产化率，也进一步提高了产品的开发速度，确保了供货的稳定性。

引进未来技术，加强产品质量管理

2013 年，LG 化学的一家手机生产商顾客试图将产品充电器的黑色外壳改变为白色，由此产生了一系列的原材料加工方面的技术问题，使得充电器生产的不良品率大幅度提高，并且随着顾客核心产品市场的不断扩张，这一挑战所带来的影响不断扩大，顾客的质量管理成本不断增加。

LG 化学（天津）在该方面的技术是非常领先的，生产方面严格管理与线体专用化也已经落实，在了解到顾客的情况和需求后，首先通过培训等活动提高了顾客在技术方面的能力，改善了顾客在技术方面的不足。同时我们与顾客共同建立产品的管理体系，能够更好地保证顾客生产的产品，提供给最终顾客的良好品率。

我们一系列的活动改善了顾客的产品不良率，也减少了顾客的浪费，节约了大量的质量成本，产品品质的提高也进一步加强了顾客的市场竞争力。

顾客也通过这些活动了解到 LG 化学不仅提供高品质的产品，同时也提供高品质的技术服务，为今后的长期战略合作发展打下了坚实的基础。



以创新材料和
解决方案携手
顾客共同成长

“

Solution Partner 带给顾客的，不仅仅是产品和技术，而是一项持续的、为助力顾客成功提供差异化价值的活动。我们从整个价值链的全部环节去了解顾客的内在需求，解决疑难并协助顾客创造成果，再通过这样的活动为我们自己构筑全新的、稳定的事业基础，从而实现我们“以创新材料和解决方案携手顾客共同成长，做全球领先企业”的愿景目标。

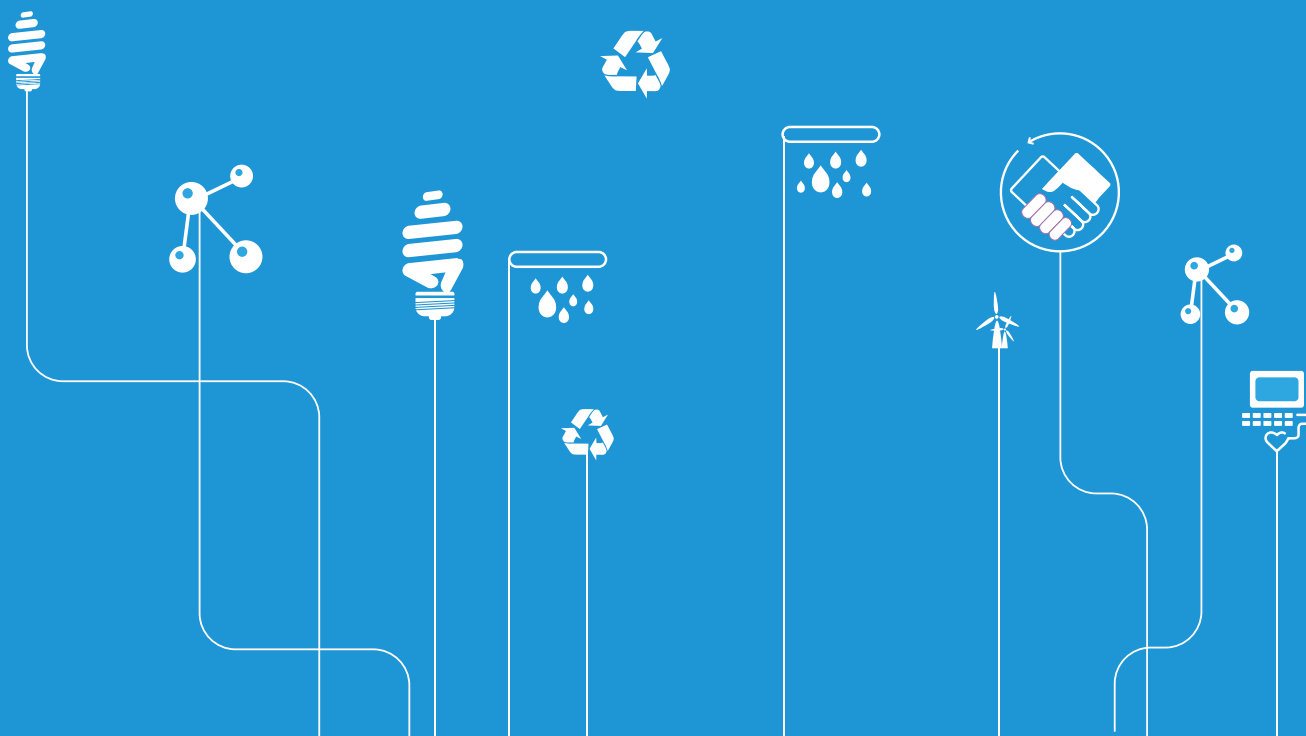
—— LG 化学（中国）投资有限公司
销售总监 张锦姬

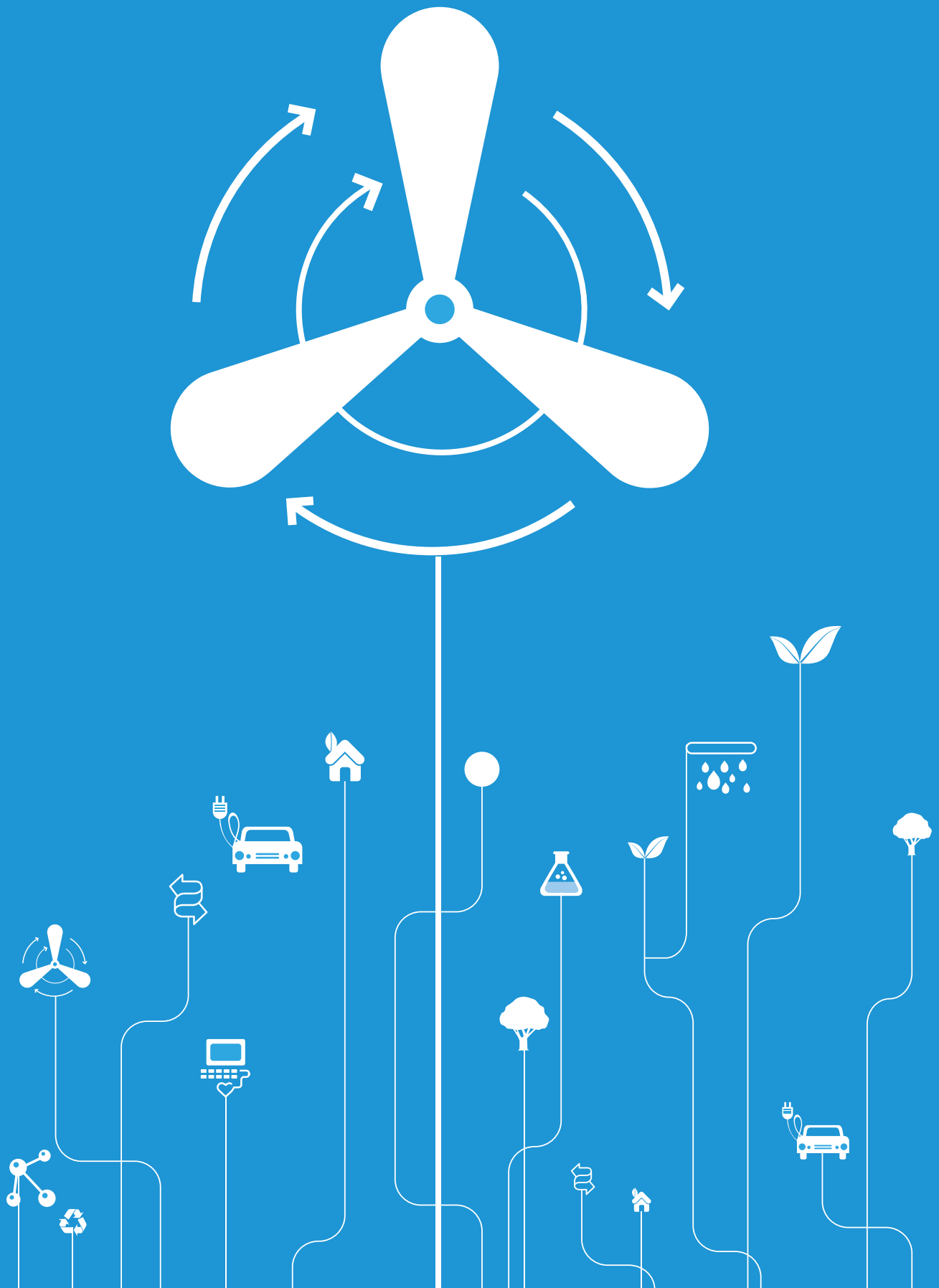


IMPROVE ENERGY MANAGEMENT COMPETITIVENESS

在能源管理方面 提高竞争力

- 1/ 全球能源背景及能源挑战
- 2/ LG 化学绿色经营及目标
- 3/ LG 化学能源管理体系
- 4/ 万家企业节能计划
- 5/ 温室气体减排计划及虚拟排放权交易
- 6/ LG 化学的绿色产品及环保事业





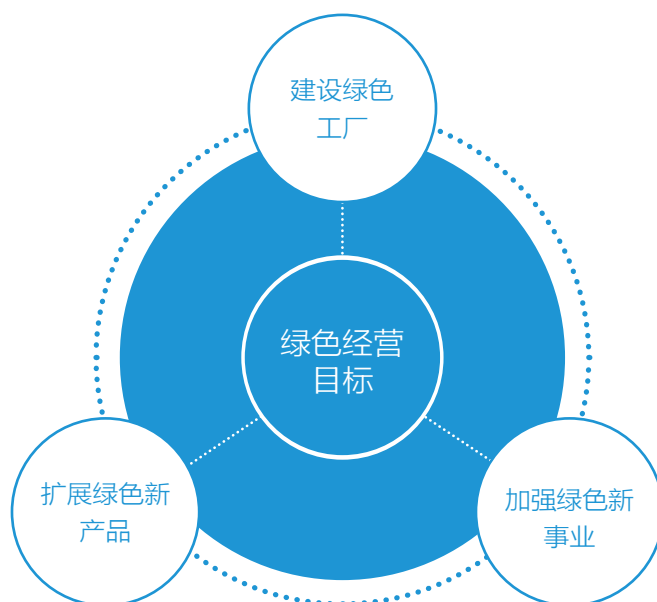
2013 年，LG 化学进一步深化高效和可持续发展的理念。公司依靠技术和管理创新，实行绿色低碳发展，推动企业社会责任全面融入企业能源管理，推进生产经营和生态文明可持续发展，促进企业与利益相关方在经济、社会和环境方面的和谐健康发展。

全球能源背景及能源挑战

国际油价快速上涨，中国和印度等新兴国家的能源需求急剧上升，这些都给化学产业带来了成本上的负担。为了应对全球气候变化，各国加强了对温室气体排放的限制，这对能源消耗型产业——石油化学产业来说，造成了很大的负担。因此，石化产业为提高能效付出了诸多努力，将新材料的开发作为重要产业，并致力于开发节能环保的新能源。

LG 化学绿色经营及目标

LG 化学绿色经营战略及目标定位于“建设绿色工厂”、“扩展绿色新产品”和“加强绿色新事业”。



能耗指标	2011 年	2012 年	2013 年	2020 年目标
温室气体排放总量（二氧化碳当量：万吨）	144.5	146.2	144.7	217.5
用水总量（万吨）	574.4	596	654.7	747.7

LG 化学致力于推进绿色新产品开发和扩大绿色新事业。公司设立了节约能源单位使用量的目标以持续改善节能问题，并将能源管理体系（EnMS）拓展到了海内外所有的分公司，通过设定不同法人的温室气体排放目标配额，提高温室气体减排的水平。

LG 化学 能源管理 体系

LG 化学正在全公司范围内构建系统化的能源管理体系和系统。2013 年, 韩国丽水工厂 VCM 对照国际管理系统标准, 即 ISO50001 中的要求, 构建并完善了能源管理体系, 获得了 DNV 的认证, 这一管理体系将拓展到海内外的所有法人。根据“万家企业节能行动”的要求, 中国国内的一些法人将在十二五规划期间完成 GB/T23331:2012 能源管理体系认证。中国地区的 LG 化学(渤海)及 LG 化学(大沽)正推进这一认证, 预计将在 2014 年上半年完成; LG 化学(甬兴)和 LG 化学(南京)将在 2014 年年内完成这一认证。

LG 化学(甬兴)

对于始终把安全、环境放在第一位的 LG 化学(甬兴)来讲, 环境的持续改善就是使命。LG 化学(甬兴)作为大陆最大的 ABS 生产基地, 不仅在产能和经营业绩上争做第一, 在能源管理的环境保护方面也立志要成为 ABS 行业内一流的标杆企业。

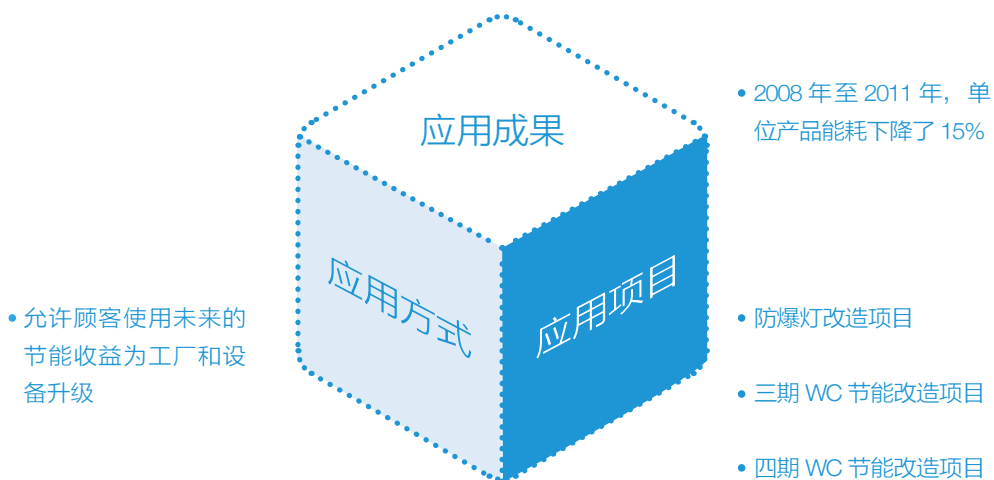
LG 化学(甬兴)
年节约电力

44

万 kW·h

以减少的能源费用支付节能项目全部成本——合同能源管理

LG 化学(甬兴)在 2010 年首次引进了合同能源管理模式, 对 8 个仓库及区域 608 盏老灯具由高压汞灯和金属卤灯更换为节能的无极灯, 年节约电力 44 万 kW·h, 合标煤 138TCE。由于是合同能源管理, 公司只需在改造完成后每月支付一定比例的产生的节能效益给负责本次改造的公司。在 5 年内支付完投资费用后, 灯具的所有权便归 LG 化学(甬兴)所有。而这 5 年期间公司不仅得到了灯具节能带来的一部分效益, 而且无需为购买和维护灯具支付费用。



LDAR 技术应用试点，包括

47977
个试用点的检测

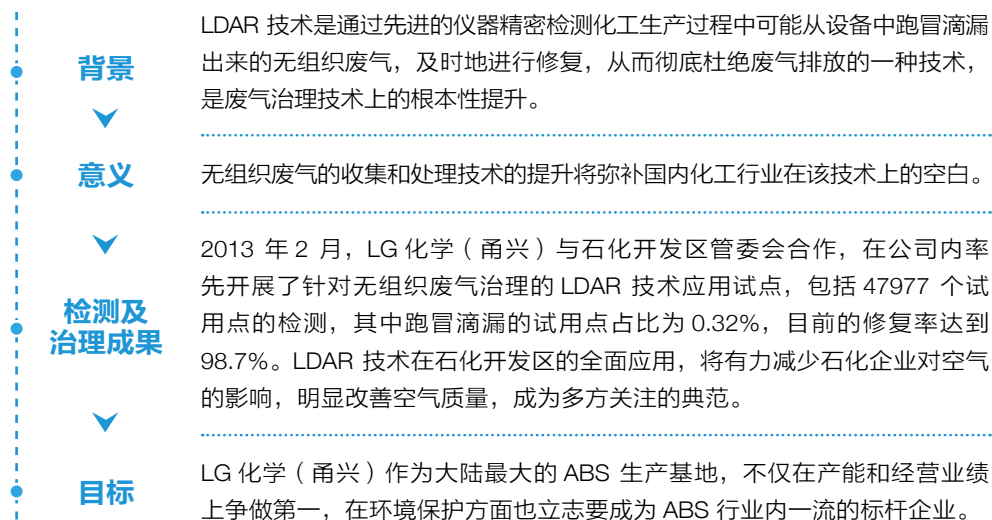
跑冒滴漏的试用点占比为

0.32%

目前的修复率达到

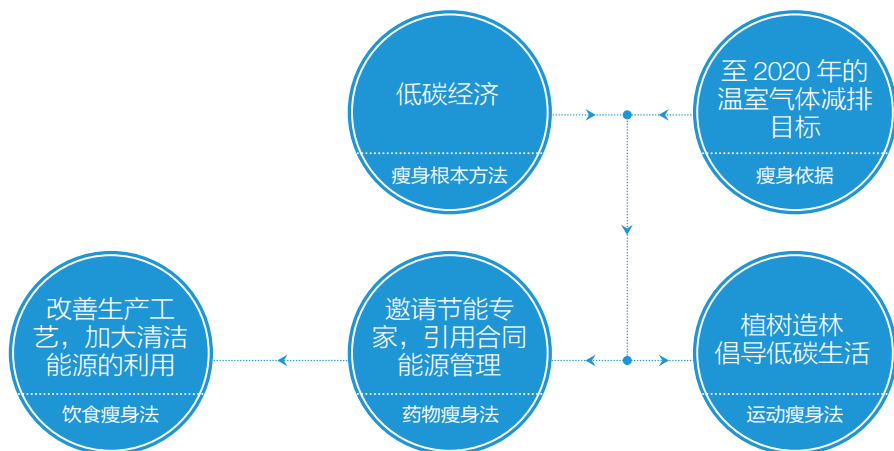
98.7%

率先试点国际先进 LDAR 技术，填补国内空白——无组织废气治理



温室气体“瘦身记”——LG 化学（甬兴）的低碳足迹

由于近年来世界工业经济的高速发展、人口的剧增、人类生活方式的转变，全球变暖趋势越发明显。遏制温室气体大量排放的“减肥大计”势在必行。LG 化学（甬兴）早已一马当先，多年来通过 GEMS（温室气体管理系统）积极有效地推进低碳节能的企业“瘦身大计”。



2013 年来逐步采用较为清洁的能源（如 LNG 天然气与其他可再生能源）来代替以往使用的柴油与 LPG 等传统能源，减少温室气体的直接排放。

公司与节能服务公司合作实施了仓库节能灯等多个节能项目，每年累计节约电量 1219 万 kW·h，节约能源 1375.1 吨 TOE（标准油），减少温室气体排放 9165.14 吨。

每年都会组织大量员工参与植树造林，并组织志愿者宣传低碳环保的概念，鼓励员工与社区居民养成更多低碳节能的生活习惯。同时，公司也加强上班期间的公车管理，提高公车的使用效率。

2011 年的温室气体排放单耗与 2007 年相比下降了近

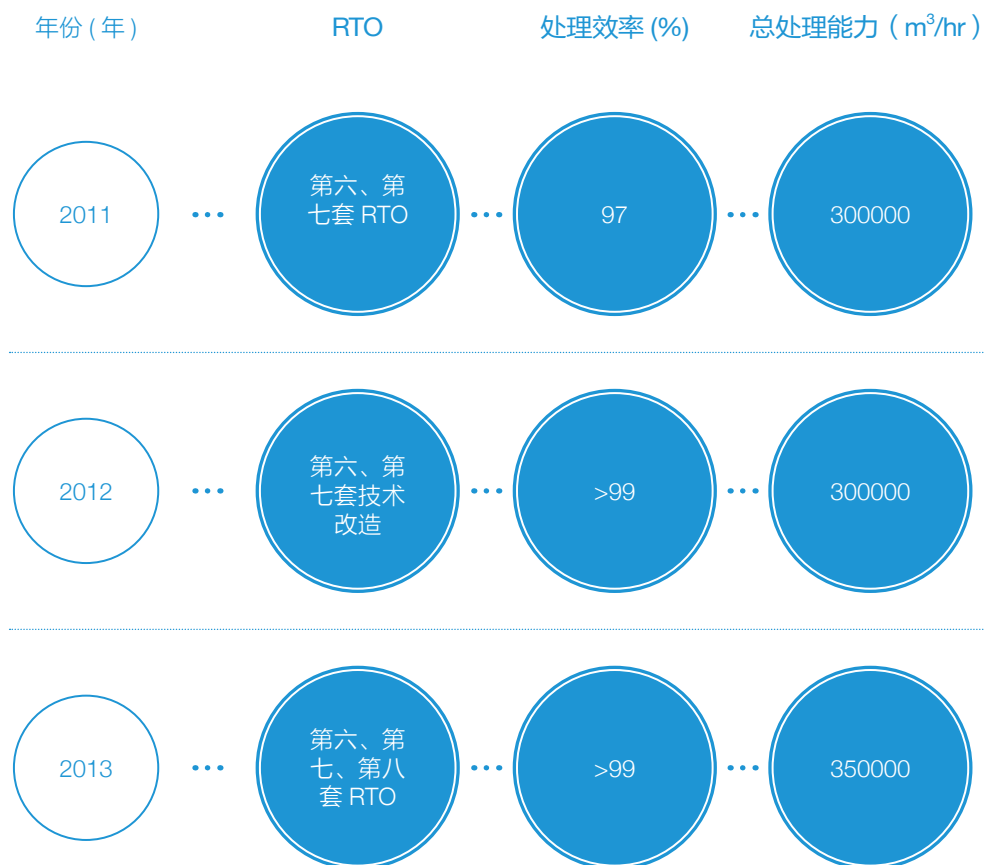
20%

LG 化学(甬兴)的温室气体减排业绩连续多年获得了第三方认证,在生产量不断增大的前提下,公司在 2011 年的温室气体排放单耗与 2007 年相比下降了近 20%,获得了充分认可。

不断追求不断突破——LG 化学(甬兴)新建成第八套 RTO

蓄热式热力焚化炉(Regenerative Thermal Oxidizer),简称 RTO,是一种高效有机废气治理设备。与传统的催化燃烧、直燃式热氧化炉(TO)相比,具有热效率高($\geq 95\%$)、运行成本低、能处理大风量低浓度废气等特点,浓度稍高时,还可进行二次余热回收,大大降低生产运营成本。

其原理是把有机废气加热到 760 摄氏度以上,使废气中的 VOC 再氧化分解成二氧化碳和水。氧化产生的高温气体流经特制的陶瓷蓄热体,使陶瓷体升温而“蓄热”,此“蓄热”用于预热后续进入的有机废气,从而节省废气升温的燃料消耗。



万家企业 节能计划

LG 化学（中国）积极推进「万家企业节能行动」计划。排放量达 10,000 标煤以上的法人将得到能源减排目标配额，被纳入政府报告中并进行目标审核，未达成目标的法人将被限制经营活动（限制新建和扩建，或限制工厂开工率）。目前 LG 化学（中国）有 4 个法人（渤海、大沽、甬兴、南京）已经达成了年度减排目标并满足了政府的要求（国家标准，即 GB/T 23331 的认证），他们正努力节约能源和构建能源管理体系。

LG 化学（渤天）
溶剂塔运行平稳，
每小时节省蒸汽在

3

吨以上

每年节省费用

500

万人民币以上

最初的成功——降低溶剂塔蒸汽消耗

降低溶剂塔蒸汽消耗是迄今为止 LG 化学（渤天）最成功的能源改造项目。此改造项目的原理是增加溶剂塔中液相采出部分代替全气相采出作为溶剂精制成品，并加装换热器回收塔顶气相采出的热量，最终减少蒸汽的消耗。

2013 年，为了解决溶剂塔的各项参数问题，生产技术人员进行了长期的努力工作：查阅大量汽提塔的技术资料，结合溶剂塔自身的特点进行了各项测试，调整各项参数，查阅各项记录数据，思考问题所在，最终找到了最佳工艺点，解决了之前发生的耗费人力等技术问题。现在溶剂塔运行平稳，每小时节省蒸汽在 3 吨以上，每年节省费用 500 万人民币以上。



温室气体 减排计划及 虚拟排放权 交易

每小时节省蒸汽

1.2~1.6
吨

每年可节省费用

200
万人民币以上

在不增加投资的情况下，
当年比去年节省天然气

16
万立方米

节省费用

50
万人民币以上

LG 化学中国地区法人为了减少温室气体的排放，设立了中长期能源节约计划，公司每年设立一个能源节约主题，并依照此主题来节约能源和减少温室气体的排放。随着“7 大碳交易试点城市”制度的实施，LG 化学（渤海），LG 化学（大沽）和 LG 化学（渤天）三家法人得到了温室气体排放配额目标，这三家法人正为达成减排配额目标全力以赴。

再接再厉——回收汽提废热

汽提废热回收项目是在汽提单元增加一个蒸汽喷射器回收半成品中的废热，是对 LG 化学（渤天）生产部门技术能力的巨大考验。当新项目立项时，为了节省有限的经费，此项目做了最大限度的简化，控制阀门和工艺管线都做了很大精简，几次测试中，各类技术层面难以解决的问题层出不穷，但经过 LG 化学（渤天）生产部门员工的集体努力后，问题最终得到全部解决。现在汽提废热回收系统运行稳定，生产组只用了计划一半的投资就达到了预想的效果：每小时节省蒸汽 1.2~1.6 吨，每年可节省费用 200 万人民币以上。

新的挑战——降低碳排放

2013 年 5 月，政府提出了碳交易的新政策。而 LG 化学（渤天）生产组的员工在此之前早已经察觉到了新形势的变化，从年初就开始了减少碳排放的工艺改造：降低天然气的使用量。经过近一年的努力，工艺改造取得了令人欣喜的结果：在不增加投资的情况下，当年比去年节省天然气 16 万立方米，节省费用 50 万人民币以上。

在逆境中成长的 LG 化学（渤天）生产组始终秉持着 Earlier, Faster, More Frequently 的工作理念，坚持进取创新，为构建绿色家园贡献自身力量。



LG 化学的 绿色产品及 环保事业

LG 化学为了实现现代产业的发展与更方便的生活，不断为全世界提供先进的材料与产品。公司把环境生态与社会价值作为发展战略的重要组成部分，通过开发环保产品，推动材料再生利用，促进企业与社会、环境的和谐统一。公司不断开展在未来新事业方面的技术研究，生产能够节能环保的下一代先进材料及产品，持续提高环保产品的比重。在推行绿色环保产品的今天，LG 化学已走在前列，用自己的实际行动，为绿色环保事业迈出坚定的步调。

加强管理控制有害物质

LG 化学根据内部规定，针对所有不同产品从原材料阶段严格实施不同的管理。尤其是按照危险物质的风险，将管理对象划分为三个阶段。在采购材料时，只有通过相关管理规定才能进行采购，进一步完善了业务体系。

关于环境限制，公司通过网络接收用户对不同产品提出的要求，同时对此进行调查和回复，建立一个完善的系统。尤其是进行调查 EU RESEARCH 遵守项目及高危险性物质等工作。经过公司相关负责人的确认，在网上直接向用户发布法务部批准的文件格式。

LG 化学在 2010 年以后，将产品的成分信息（BOS, Bill of Substance）视为一种管理对象，正在与 ERP 进行统一管理。通过这种方法，我们随时能够确认在生产与销售的产品里是否存在有害物质，还能确认有害物质含量，同时按照顾客要求提供统计信息。

针对所有化学物质与材料，公司规定在采购材料时，应经过 MSDS 系统，通过网络 24 小时收集、保存、查询所有材料的信息，能够及时确认材料是否含有有害或危险物质。



该产品的
生产原材料包含有
20%
左右回收再利用的
Polycarbonate

环保产品 LUPOY ER-1006FH

LG 化学(广州) 现生产的 LUPOY ER-1006FH WA070 产品, 已通过 UL 的 ECV 认证 (Environmental Claims Validation, 环保产品宣称验证, 简称 ECV)。在 ECV 认证领域, LG 化学成为首个获得 UL 这一认证的企业。

LUPOY ER-1006FH 主要应用于手机充电器项目, 该产品的生产原材料包含有 20% 左右回收再利用的 Polycarbonate, 最大程度减少了对环境的影响, 是一款合格的环保产品。



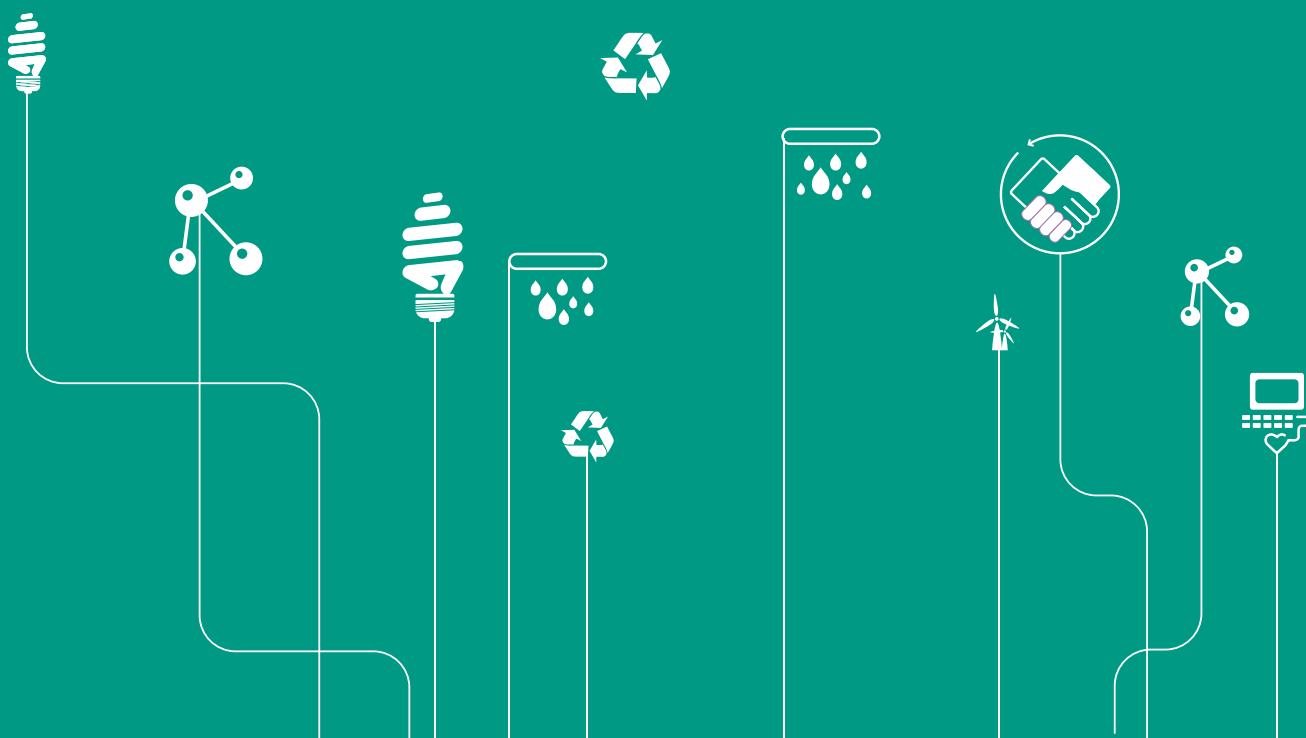
ALL EFFORTS TO CULTIVATE TALENTS

为培养人才 付出全方位努力

1/ “尊重人的经营”

2/ 人才培养体系

3/ 员工本地化

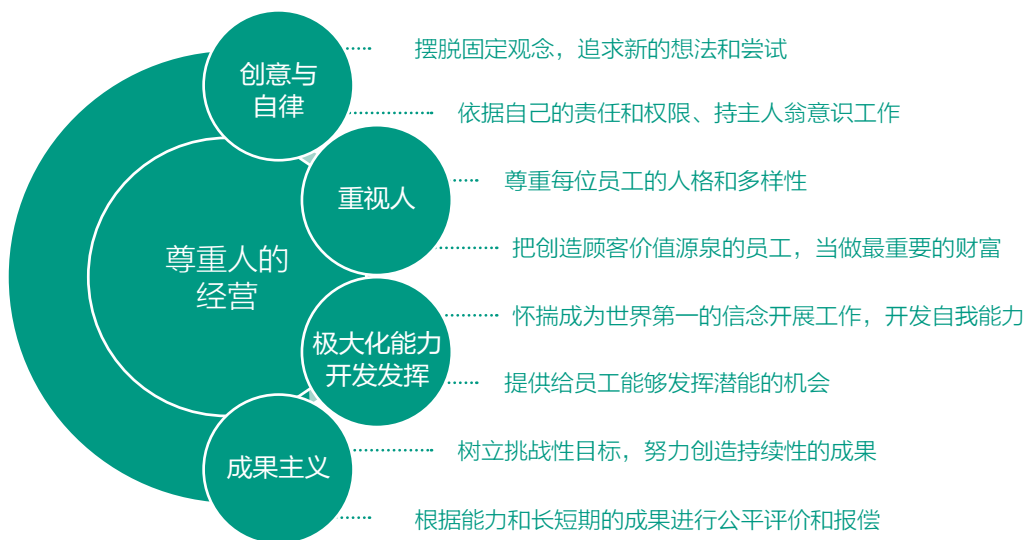




LG 化学（中国）始终秉承“尊重人的经营”理念，为培养人才付出全方位努力：不断建立健全人才培养体系，实施核心人才保留和培养项目，为企业发展提供智力支撑；持续实施人才本地化战略，为本地化员工提供更多的就业和岗位晋升机会。

“尊重人的经营”

LG 化学（中国）以“尊重人的经营”为经营理念，即秉承员工是创造顾客价值主体的信念，使每个人对业务自身持主人翁意识，发挥最大的能力。“尊重人的经营”由创意与自律、重视人、极大化能力开发发挥和成果主义等因素构成。通过这些过程，员工可以自我赋予动机，投身于业务中，并创造成果，最终促进公司和个人的共同成长。



“

“每个企业有一个共同的愿景，就是通过精心经营，不断扩大事业规模与盈利，实现事业的永续发展。一个伟大的企业，其经营的核心首先是人的经营。

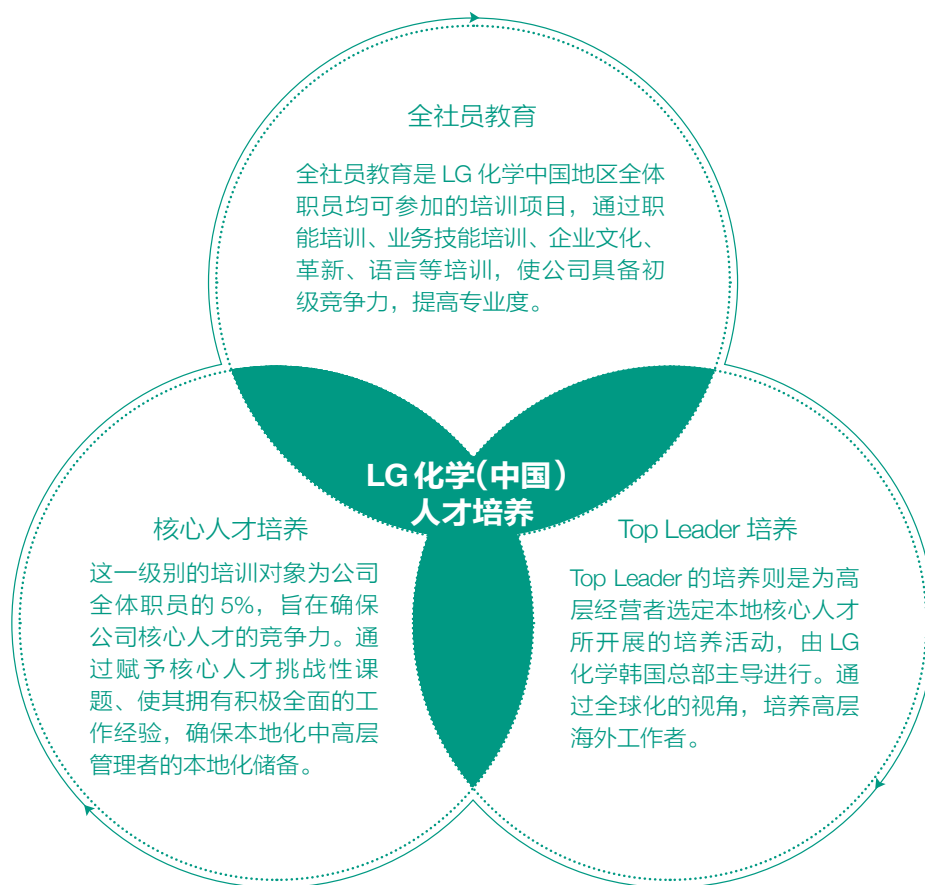
每个员工都有自己的梦想，他们希望的是在企业这个平台上实现自我的价值。因此最高经营者想要实现自己的目标，不是要求员工帮助自己，而是要帮助员工实现他们自己的梦想。从 LG 的以人为本的经营理念，表扬文化的推广，都可以让人感受到一个优秀企业不断自我完善与蜕变的努力。

—— LG 化学（中国）投资有限公司
经营企划总监 孙兴起



人才培养体系

LG 化学(中国)持续培养符合公司未来发展要求的专业性人才,通过对员工个人能力的开发和发挥,促进员工不断成长,追求员工与企业的共同发展。



LG 化学(中国) 员工培训绩效 (2011-2013)

指标	单位	2011 年	2012 年	2013 年
员工培训投入	万元	434	497	602
员工培训时长	小时	192030	248473	268577
员工培训覆盖率	%	98.51%	98.74%	98.64%

基于 LG Way “尊重人的经营”的理念, LG 化学特别重视人才的招聘、培养与保留。为保证人才系统化培养和持久经营, LG 化学中国地区实施了 HPI (High Potential Individual)、360 度评价项目等核心人才发展和培养项目。

能力强、气氛融洽的团队是组织成功的保障

OD (Organization Development) 项目

组织发展 OD Program 是由 LG 化学全球总部开发的一系列项目包，主要的实施形式是以 Team 为单位的 Workshop 或团队体验。截至目前已有 5 个项目包开发完毕，各项目包主要围绕：明确组织目标，促进团队融合，加强员工主动性和提高沟通问题处理等。

互相尊重差异，建立并实现个人与 Team 间理想的沟通方式，以营造有活力的组织环境。

加强工作和组织的自豪感和主导性，以提高对职务与组织的集中度并建立有 Proactive 的组织



为了配合 LG 化学全球从 2013 年开始推行的关于“工作方式”的组织文化变革——“真挚的倾听，激烈的讨论，彻底的执行”，帮助全体职员了解、理解、实践关于“工作方式”的组织文化变革，从 2013 年起，LG 化学全球总部联合中国地区总部在中国法人推荐实行相关的组织发展 OD Program。2013 年 3 月至 6 月，公司在北京、天津等 9 个法人开展了组织发展 OD Program。



1 次 Workshop,
3 个月的 Follow
Up 活动助力组
织成长

OD Program, 助力成长

2013 年 4 月至 7 月, LG 化学(中国) 分两个阶段对 OD Program 中的目标执行力强化、主导性强化这两个项目进行了 1 次 Workshop 和 3 次 Follow Up Meeting。通过分享 Team Mission、达成 Team Mission 的关键成功因素头脑风暴和制定目标达成决心书的活动, 有利于培养 Team 成员的主人翁意识, 为达成业务目标, 让所有成员都作出最大的努力; 通过多种活动和相互学习, Team 成员深刻理解并体会到主导性的 3 个因素, 即富有活力、不断积极尝试、充满激情, 以加强 Team 成员工作和组织的自豪感和主导性, 以提高对职务与组织的集中度; 通过 3 次 Follow Up Meeting, 回顾 Team 成员决心实践和 OD 项目进展情况, 并提出改进意见, 督促 Team 成员共同成长进步。

目标执行力强化项目:



“

OD 项目让我学到了很多, 包括更清晰的 Team Mission, 整体提升了我们的团队意识; 能够使职员更清晰自己的工作目标和未来执行力方向; 非常好的一次体验, 希望定期举行。

—— LG 化学(中国) 投资有限公司
总务 / 涉外 冯时

HPI 项目

每届 HPI 基本培养期为

4
年

高潜质员工被纳入到
HPI 的培养体系中

137
名

为了早期发掘、培养及保留成果卓越、具备领导人素质、高发展潜力的人才，LG 化学每年进行 HPI（High Potential Individual）选拔及培养。通过赋予年度挑战课题 (Stretch Goal)，建立个人职业发展计划 (Career Development Plan)，系统的教育培训 (Training)，导师 (Mentor) 的传授指导等中长期项目，系统性地开发和提高人才的各项技能和领导力，尤其对于培养关键岗位 (Team 长及以上级别) 高潜质后继人才具有重要意义。

LG 化学 (中国) 2004 年实施 HPI 项目，每年挑选办公室职员中 5% 的人员参加 HPI 项目，每届 HPI 基本培养期为 4 年。自 2008 年以来，共有 137 名高潜质员工被纳入到 HPI 的培养体系中。



理论学习与 实践指导并进

全方位人才培养，筑建 LG 化学人才梦

HPI 在被选拔的第一年，主要以提升初级 HPI 的工作效能及专业知识、提升自我发展能力和个人影响力为主要目的。通过多种不同类型的混合学习方式，保证 HPI 个人学习的同时，参与群体交流，理论学习与实践指导并进。

在 HPI 培养的中期（2-3）年，LG 化学将提供内部 MBA 项目。邀请清华、北大、人大等名校老师以及相关领域专家授课，全方位提升 HPI 的管理视角和综合实践能力，并安排 HPI 与公司经营层对话，以达到培养战略思维、拓展管理视野、提升管理能力的目标。

在 HPI 培养的后期则着重于战略视角和领导力的发展，LG 化学（中国）会与韩国总部人才开发部门合作，赋予 HPI 了解集团业务发展和战略视角的机会。

除此以外，在 HPI 的培养过程中，人才开发部门也会支持有需求的员工持续进行英语及韩语能力的提高，甚至会派遣至海外进行语言学习。



LG 化学（中国）非常注重人才的招募和培养，其中的 HPI 项目充分体现了对于人才保留和开发的前瞻性。在 HPI 项目中，我经历了从业务能力到管理能力、领导力等循序渐进、全方位的培训，每年在 Mentor 的指导下不断发挥自身优势，完成所赋予的挑战性课题，取得了优异的成绩，并从中体会成功的喜悦。上饮下啄，我们每个人在奉献着青春和智慧的同时，企业也在为我们提供自我发展的空间和实现自我价值的平台。

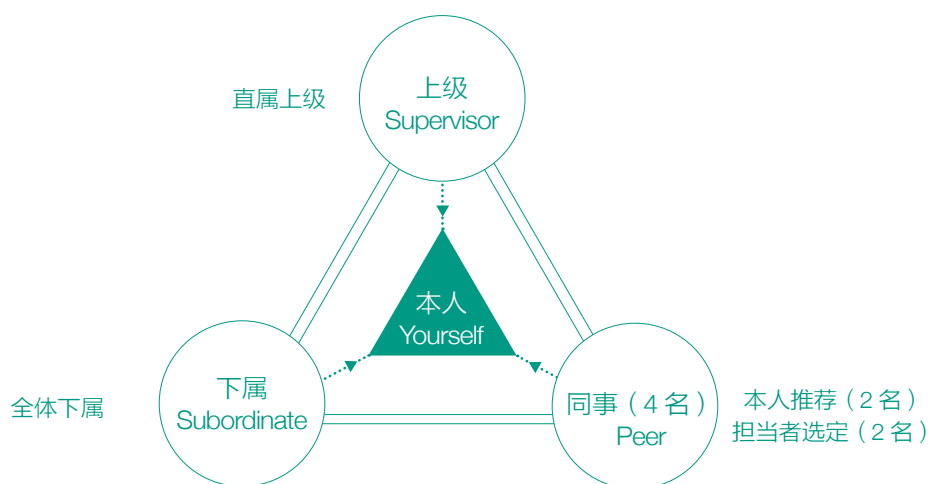
—— LG 化学（中国）投资有限公司上海分公司
营业副担当 须野

促进领导力开发
树立个性化改善

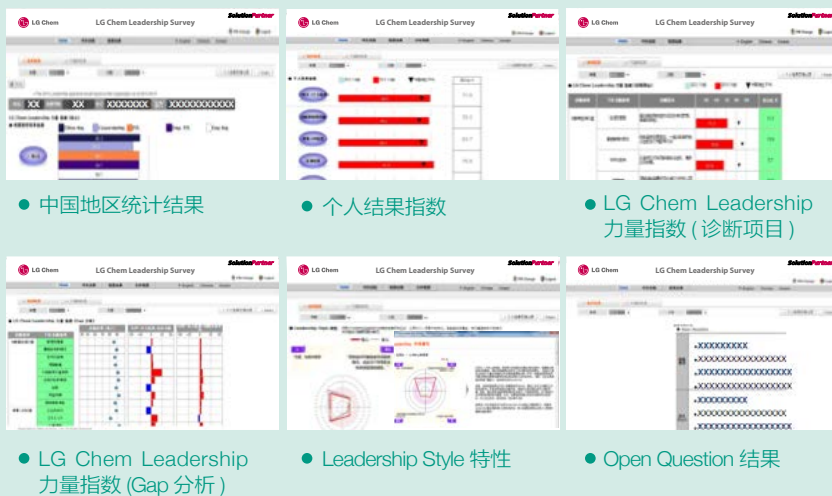
360 度领导力评价项目

360 度领导力评价是为了促进领导力开发，塑造 LG Way 型 Leader，定期了解中国各法人职责者的领导力发挥现况而开展进行的评价项目。360 度评估使得领导者从本人、上司、下属、平级同事等处获得多种角度的反馈，获取领导者对领导行为的自我认知和他人认知间的差异，以帮助领导者了解其个人领导力行为的风格和特点，树立个性化的改善方案。

领导力 360 度评估



LG 化学（中国）通过诸如中国地区统计结果、个人结果指数、LG Chem Leadership 力量指数等多种方式呈现领导力 360 度评估结果。



阅读个人结果后，被评估人需要和上级经理就评估结果进行一次反馈面谈，树立个人改善计划并填写入系统。

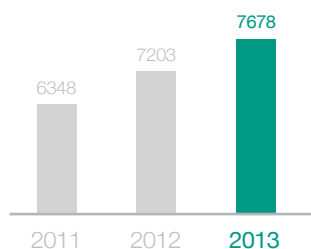
员工本地化

LG 化学积极制定并实施人才本地化战略。自 LG 化学进入中国以来,中方本地职员所占比率保持持续不断上升的趋势。2013 年,中国区本地化率 98.02%。未来, LG 化学将加大大地化程度,大力提高中方员工在公司管理层中的比重。

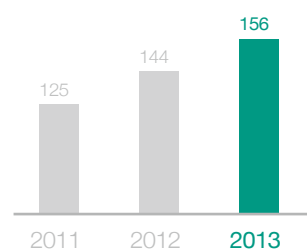


中国区本地化率
98%

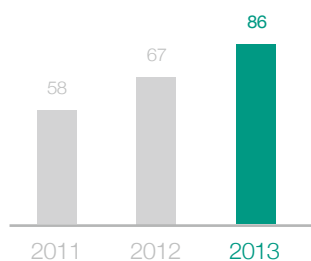
2011-2013 年度职员人数
中方职员



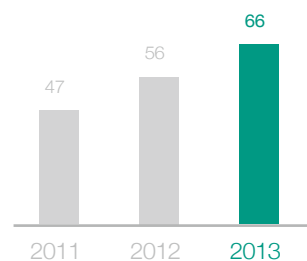
外籍派遣职员



中国地区高职位管理者(总监级以上)人数
派遣韩国员工



本地员工



ENSURE OCCUPATIONAL SAFETY AND HEALTH

确保员工 职业安全健康

1/ LG 化学员工职业安全健康管理体系及目标

2/ 贴心关怀





LG 化学历来重视企业的安全工作，LG 化学管理者认为，保证工厂安全生产是公司经营不可或缺的基础，是对全体员工义不容辞的社会责任。

LG 化学员工职业安全健康管理体系及目标

员工的安全健康是企业坚持以人为本、持续健康发展的重中之重。员工是 LG 化学最大的财富，保障员工的身体健康，创造良好的工作环境，才能保持企业旺盛的生命力。LG 化学不断建立安全生产组织管理体系和制度，加强员工安全培训教育，开展安全应急演练，确保企业安全生产运营。

生产安全

LG 化学（中国）及各法人不断创新安全管理工作机制，制定安全管理制度，逐渐形成科学化、规范化的安全管理制度体系，为企业安全生产工作的开展提供制度保障。2013 年，LG 化学（北京）将《安全生产标准化》作为建立安全管理体系的基础及目标，且通过安全生产标准化国际二级企业的审核。

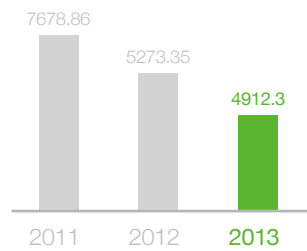
LG 化学（中国）面向全体员工及中国地区各法人积极开展职业安全与健康培训，尤其是针对新员工、变换职务员工，以及特殊工作劳动者的安全健康培训，同时结合应急演练等实践操作，丰富员工安全健康知识，提升健康安全意识，提高面对安全问题的应对能力。



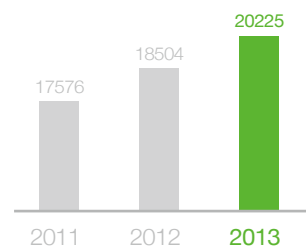


安全培训人次
20225
人次

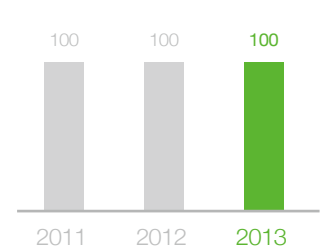
安全生产投入 (万元)



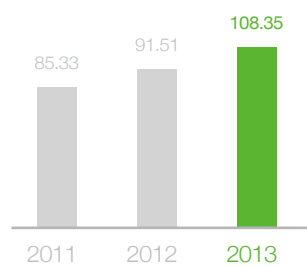
安全培训人次 (人次)



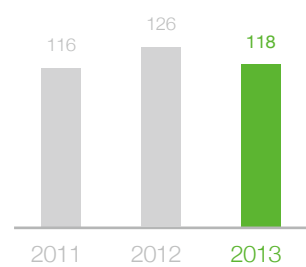
安全培训覆盖率 (%)



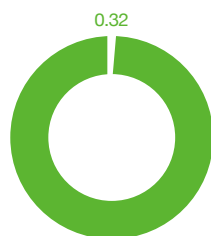
安全培训投入 (万元)



安全应急演练次数 (次)



2013 年工伤率 (%)



2013 年工伤 (人)



LG 化学（甬兴）
投资建设综合防灾系统
2200
万人民币

建设综合防灾室

2007 年，LG 化学（甬兴）投资约 2200 万人民币建设综合防灾系统，形成一个集实时监测、风险预测、事故处理、安全管理于一体的安全中心，对公司整体安全状况进行全方位实时监测，提高公司对重大事故风险监控的能力等级，将以人为中心的安全管理模式转变为以流程和事件驱动的主动安全管理模式，实现了真正的标准化、信息化、智能化。

2013 年 LG 化学（甬兴）继续投入资金，对现有系统进行完善，实现了安全的精细化管理，将企业现有的 DCS 控制系统、探测气体、消防系统、安全系统、环境监测系统的数据进行了全面的集成，形成了企业的安全数据中心，保证了系统实时监控和应急系统的灵敏性及全面性。



数据集成功能	有效地对企业整体安全状况进行全方位的实时监测，给安全、环保部门提供及时报警信息，及时发现隐藏的安全风险，提高了企业对重大事故风险监控的能力等级，将以人为中心的安全管理模式转变为以流程和事件驱动的主动安全管理模式，使企业的安全管理工作真正实现标准化，信息化，智能化，为企业的安全生产保驾护航。
安全监控功能	联合先进的信息技术和自动化技术，通过计算机终端直观地显示实时监控信息、报警、预警信息和跟踪信息等，主要涉及安全、消防、环保设备的工况显示和失常报警，以及关键装置和重要部分的关键参数显示、记录和超限报警。
视频监控功能	综合防灾系统共设置 23 个摄像头，摄像头可 360 度转动，镜头可变焦，可支持远程回放。图像由硬盘录像机记录并保存，可保存 30 天。
安全管理功能	集成厂区的地理信息、生产监控信息、视频监控信息、环境监控信息和安全管理信息，以安全生产标准化要求为框架，建立企业的安全信息监控和管理平台。
风险评价功能	提供了灵活配置的风险评价工具，可帮助企业进行全面、准确的风险评价，为安全管理部门制定有效的控制措施、实施时间表，制定和完善应急处理程序和预案，提供有力的依据。
闭环管理功能	系统提示标准的安全工作管理流程，并实时地监控流程的执行情况，辅助、提醒安全管理人员进行标准化的安全管理工作，形成安全管理工作的闭环体系。

通过培训、演习，
让员工能够在火
灾发生时，快速、
有序、高效地进
行疏散

做好基础培训工作，防患于未“燃”

LG 化学(天津)在各部门设立义务消防员，平时进行消防方面和安全意识方面的培训，以确保在发生火灾时能够迅速进行救援，并将火灾扑灭在萌芽状态，保障员工生命和公司财产安全。

为了增强员工的消防责任意识，提高员工消防素质和逃生能力，通过培训、演习，让员工能够在火灾发生时，快速、有序、高效地进行疏散，灭火人员正确使用灭火器，强化有关人员对消防器材的实际操作能力。

LG 化学(天津)于 2013 年 7 月 5 日组织消防演习：



疏散过程：在警报响起之后，各部门非应急人员能够从逃生通道迅速疏散到公司大门开阔地点，然后各部门负责人员查点本部门人员是否到齐，整个过程用时 15 分钟。



灭火过程：在疏散过程结束后，应急人员在综合楼门前空地上，用准备的木柴进行了灭火演练。首先由合佳威立雅公司专业人员给所有人员讲解灭火器的使用方法和注意事项，然后将木柴点燃，应急救援人员手持灭火器进行灭火，之后讲解消防栓的使用方法和注意事项并进行了实际操作。



演练效果：灭火演练时，应急人员能够迅速使用灭火器和消防水带将点燃的火源扑灭。各部门人员在听到消防警报后能够按照要求逃生，并全部疏散到公司大门集合。

办公室安全

相对于生产现场的安全管理，办公室的安全管理容易被忽略，但为了做好全面的安全工作，LG 化学采取了以下措施对办公室安全进行管理：

首先，实行工间操制度，每天上午上班与下午上班前，办公室的员工通过做工间操等伸展运动保证良好的精神状态，从人员状态上杜绝安全隐患的源头；其次，安全部门定期对办公室进行 5S(整理，整顿，清扫，清洁，素养)检查，并对检查结果进行公布；最后，安全部门将办公区域的安全检查纳入日常检查范围，与生产现场的检查同时进行并整改。通过改善员工作业环境，减少接触危险品的机会，并针对职业卫生，增加指标监控。

关心员工健康 完善健康管理制度

职业健康

职业健康是 2013 年 LG 化学关注的重点，在保证安全生产的同时，LG 化学更加关心员工的健康。通过提升福利设施，综合评估整体健康水平，提供每一个检测的员工以个性化的健康改善方案。在现场做好了标识及防护等措施，在制度上完善相关职业健康管理制度。LG 化学严格按照法律规定，对新入职员工进行岗前职业病体检及在岗期间职业病体检。



为员工提供“治未病”服务

LG 化学（甬兴）从韩国采购专业的健康诊断系统，包括纯进口的 10 个器械。通过健康保障、健康咨询及宣传、健康预防等措施，联合保障员工职业健康，防治职业病的发生。

得出体检报告之后，员工可以对自身身体素质有一个直观和全面的认识，如若发现存在职业病问题，会有医生跟踪病情。医生将提出建议，可以提早做好应对工作，及时开展疾病治疗。对于那些处于亚健康的员工，医生会给他们开一个运动处方，建议员工通过运动来保持身体健康，预防疾病。



贴心关怀

心理咨询室

LG 化学(南京)与南京师范大学心理学院暨江苏省心理学会合作,定期邀请大学心理讲师教授来开展团队讲座,根据员工的不同需要,更提供一对一咨询、团体辅导、电话沟通咨询、讲座、心理宣传期刊等心理健康咨询形式。员工可以与讲师或心理咨询师沟通自己的生活工作信息。



母婴关怀室



公司每年会为每一位员工提供免费体检,其中也包括涉及职业危害因素岗位上的员工必须要做的职业健康体检,确保员工及时了解自己的健康状况。

走进一线生产现场,车间内干净整洁,环境舒适,员工们整齐地穿着公司发放的无尘服,佩戴好耳塞和口罩。在现场随处可见张贴的安全警示标志,每个车间还配备了信息展板,展示该工作场所的危害因素告知书,让员工正确地认识其危害性。同时,展板还贴着各项危害因素的监测结果。

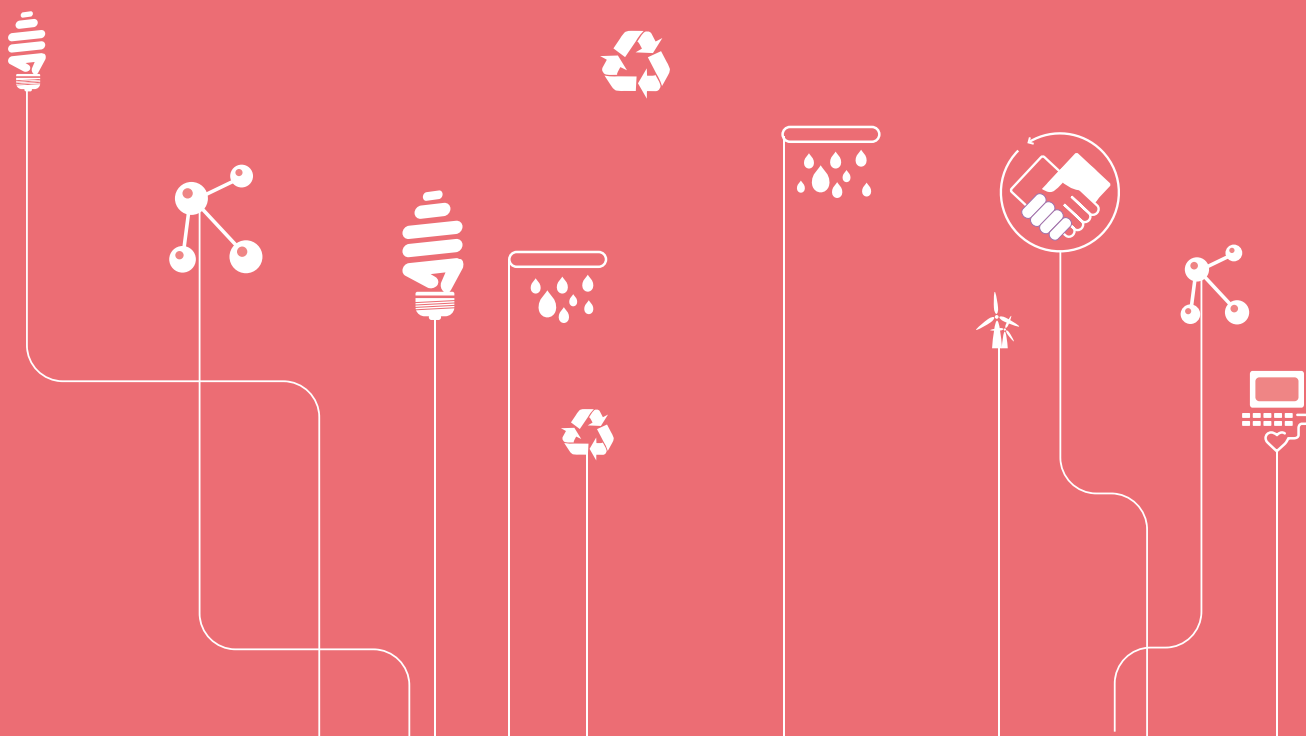
—— LG 化学(南京)信息电子材料有限公司
总务/人事 王力

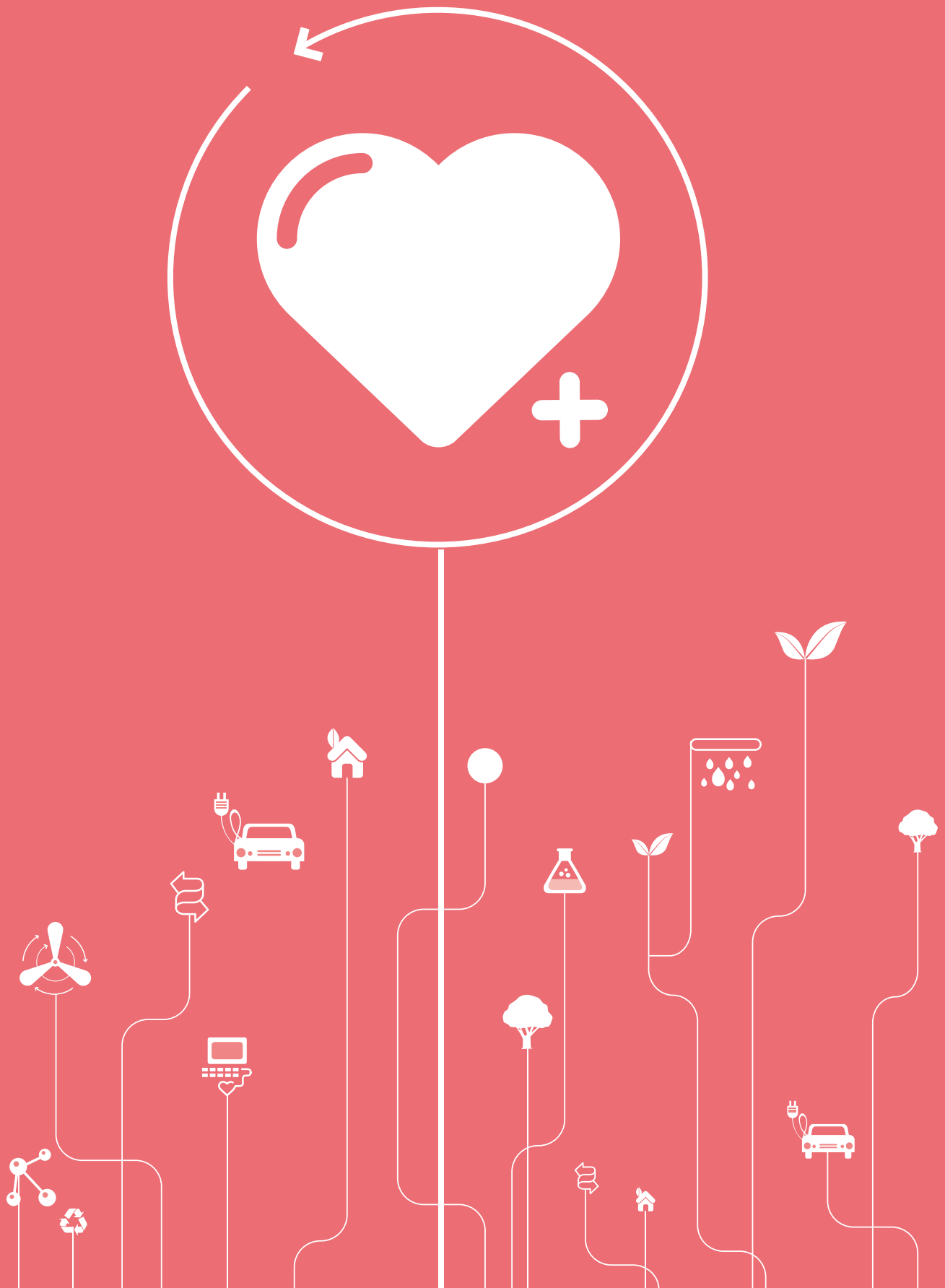
PROMOTE LOVE ACTION WITH RICH AND COLORFUL ACTIVITIES

用丰富多彩的活动 推进关爱行动

1/ 梦想与希望同在

2/ Dream Together (与梦想同行)





梦想与希望 同在

LG 化学公益战略及管理

LG 化学为发展成为履行社会责任、获取公众信任、受到社会尊敬的企业，在中国以“梦想与希望同在”为口号，开展社会贡献活动。

青少年关爱

赋予“梦想”和“希望”的活动

- 支援贫困学生、改善学校设施
- 支援教育 / 文化体验、奖学事业等

社会福利

针对地区内贫困户的爱心社活动

- 老人、残障人士及生计困难者等访问活动

社区贡献

社区发展保护活动

- 环境保护
- 支援社区基础设施改善等

爱心社

作为积极参与公司的所有公益活动的志愿团

中国地区全部法人以相同名称运营



中国妇女发展基金会与 LG 化学是从 2013 年 8 月开始合作的。LG 化学作为韩企中的佼佼者，以他们企业独有的细密、严谨、务实的工作理念，设计出“爱心卫生间”项目，计划长期为中国农村中小学改造厕所卫生条件，项目是很有实际意义的。

通过与 LG 化学合作“爱心卫生间”项目，我感到他们最大的公益亮点是开展公益活动的诉求很单纯，就是希望孩子们能用上干净卫生的洗手间，在实施公益活动中没有企业自身的宣传诉求，在中国现阶段的公益领域里实属难得。

—— 中国妇女发展基金会
副理事长兼秘书长 秦国英

青少年关爱

2013 年, LG 化学的青少年关爱主要集中在三个方向: LG 化学爱心卫生间、员工志愿者课堂以及公益助学。

LG 化学爱心卫生间

秉承“梦想与希望同在”的 CSR 理念, LG 化学从 2010 年 9 月开始在多地贫困中小学捐建卫生设施, 为青少年的健康成长创造良好的卫生环境。

LG 化学爱心卫生间 活动历程



2010 年 9 月, 河北省沧州市东光县
铁西学校



2012 年 5 月, 河北省承德市平泉县
七沟镇西崖门子中心小学



2013 年 9 月, 河北省故城县古城镇
镇中心小学



2011 年 5 月, 天津市蓟县罗庄子镇
翟庄小学



2013 年 1 月, 安徽省舒城县千人桥
鲍桥小学



2013 年 11 月, 河北省万全县郭磊
庄何家屯小学

员工志愿者组织各种形式的知识课堂，拓展了青少年的知识领域

员工志愿者课堂

LG 化学中国地区各法人支持员工组成志愿者团体参与各种志愿活动。在 2013 年，由员工志愿者组织各种形式的知识课堂，拓展了青少年的知识领域。

“魅力化学” 课堂	将化学变化产生的现象以神奇魔术的形式教授给小朋友，通过神奇变化现象，启发他们对化学的兴趣，使他们在学前教育中得到良好的化学知识启蒙。
环保课堂	使小朋友了解相关环保内容，更让他们以身作则，从小培养环保意识，共同保护环境，建设美丽中国。
医疗课堂	开展学生突发情况急救培训，教给他们接近生活的急救措施和透彻的救护技巧。
求职课堂	以培训、实地见习和企业文化体验相结合的形式，帮助即将面临毕业的学生提升对职业的认识。
韩国文化课堂	介绍韩国文化，并安排小朋友们亲身体验，将不同的文化传授给身边的人们，将民俗文化传播得更广。

“魅力化学” 走进校园

2013 年 11 月 28 日，LG 化学中国地区总部石化北京营业和 TC 营业部门的爱心社志愿者们来到北大附小给小学生们上了一堂以“魅力化学”为主题的班会，这也是 LG 化学首次将“魅力化学”带入校园。

销售和技术中心的同事们提前对实验项目进行了精心的准备，并增加了一些更有趣味性的化学实验。课堂上，同学们积极讨论，踊跃发言，通过有趣的实验，学到了许多化学知识。



爱心助学 梦想起航

公益助学

青少年是社会进步的中坚力量，助力梦想是 LG 化学中国法人的使命。

慈善篮球赛

2013 年 10 月 26 日，天津开发区第三届慈善篮球赛拉开了帷幕，这次活动计划为西部的 150 名贫困学生筹集一年的学费，LG 化学（渤海）作为其中的一支爱心球队捐助了陕西的 4 名贫困学生。



爱心助学燕子矶小学

2013 年 4 月 18 日，LG 化学（南京）在燕子矶小学（公办外来工过渡小学）开展慈善助学活动，公司不仅赠送给每个孩子一个新书包和一份学习用品，公司领导团队还登门庆祝节日并与师生合影。自 2011 年以来，LG 化学（南京）在燕子矶小学已开展了 9 次慈善助学活动。



LG 化学（南京）的慈善助学活动在燕子矶小学（公办外来工过渡小学）做过 9 次，既有计划性，又有灵活性，更有组织纪律性。这是真正的慈善，也是高大上的捐助。希望这样的善举能一如既往，发扬光大。

——原燕子矶小学
校长 王苏新

社会福利

通过拜访所在地区生活贫困的居民，向他们提供援助与服务，包括老人、残疾人、生活经济贫穷的人等。



2013 年 1 月

LG 化学（甬兴）资金 Team 张朝霞 Team 长携手镇海区红十字会胡金红会长慰问了 4 名由 LG 化学（甬兴）博爱天使基金救助的患有先天性心脏病的小朋友，给过春节的小朋友们带去了节日的关怀和问候。



2013 年 5 月

在天津市帮扶贫困残疾人“五助一送”暨第 32 次全国助残日活动启动仪式上，LG 化学天津区域法人参加并出席了捐赠活动，这是连续第五年向天津市残疾人福利基金会捐款 20 万元，用于帮助残疾人购买盲杖、安装义肢。

1月

4月

5月

7月

2013 年 4 月

2013 年 4 月 20 日 8 时 02 分，四川省雅安发生了 7.0 级强震，LG 化学高度关注雅安受灾情况，为积极帮助灾区人民震后重建，LG 化学中国区法人捐助共计 150 万元人民币及部分物资，LG 化学全体员工也自发组织了募捐活动。



2013 年 7 月

LG 化学（南京）的志愿者们来到高淳社会福利院进行活动，这次的公益活动是在南京韩商会的主办下，包括 LG 化学（南京）在内的十余家韩资企业共同参与的。高淳社会福利院公益活动旨在关怀帮助孤残人士，让他们感受到社会的温暖。





2013 年 8 月

在 LG 化学(甬兴)为蛟川街道和招宝山街道的金婚老人拍摄婚纱艺术照之后,志愿者们将照片送到了老人家中,这是继 2012 年第一次“爱的纪念——金婚老人婚纱摄影活动”之后举办的第二次活动。



2013 年 10 月

LG 化学爱心社的志愿者们来到了北京望京社区慰问老年人们。此次活动结合韩国公司的特点,向老年人们介绍韩国民风、民俗,舞蹈和歌曲及饮食文化的特点,增进望京地区老年人们对韩国文化、礼仪礼节的进一步了解与认识。

8月

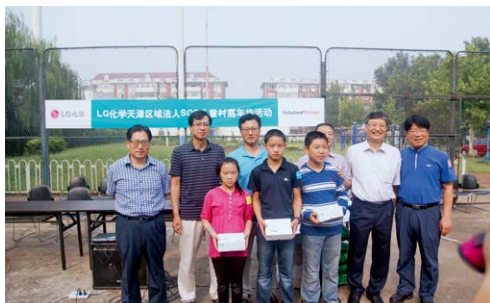
9月

10月

11月

2013 年 9 月

在新学年伊始, LG 化学天津区域法人志愿者走进天津 SOS 儿童村, 联合举办嘉年华活动。本次活动是 LG 化学天津的四家法人首次通力合作, 各法人的员工及家属共 40 余人与孩子欢聚一堂, 共度美好时光。



2013 年 11 月

LG 化学(南京)发起了为贫困地区捐旧衣、暖冬日的爱心活动。11 月 13 日至 18 日为期 6 天的活动中, 共收到近 700 件的衣服, 包括衣服、裤子、围巾、帽子、鞋子等御寒衣物, 并于 11 月 22 日通过邮局直接寄到了受捐地区。



帮扶弱势群体
传播梦想希望



“

LG 化学（甬兴）向我们学校捐赠崭新的课桌椅和图书，为我们学习创造了有利的条件。LG 化学（甬兴）的颗颗爱心，将成为蓝天学校全体同学积极进取、勇攀高峰的源动力。

—— 余姚市蓝天民工子弟学校
学生 马莹莹



“

LG 公司献爱心，金婚之恋留倩影，欢度晚年老有乐，人生旅途添美景。

—— 浙江省宁波市镇海区城东社区
社区居民 金时信

社区贡献

助力社区发展是企业履行社会责任的重要部分，LG 化学中国法人积极开展有意义的社区贡献活动。

迎重阳，爱家乡，环保健步走

2013 年 10 月 12 日，LG 化学（甬兴）邀请了俞范社区 80 位老人到九龙湖参加“迎重阳，爱家乡，环保健步走”的活动。

LG 化学（甬兴）的志愿者们为了这次活动从一个月前就开始策划，大到场地选择保障老人的安全，小到矿泉水发放保障老人饮水便捷，事无巨细，密密麻麻地写在计划表中。老人们在志愿者的引导下，开始环保健步走，在活动的最后，志愿者将老人们小心地扶上车，并且将小零食放到老人的手中，以免运动时间过长导致身体不适，将他们照顾得无微不至。



献爱心、送温暖，
走访困户，点亮
希望

共建和谐社区

2013 年中秋节前夕，LG 化学（大沽）爱心社开展献爱心、送温暖慰问社区活动。

在南北卫里社区居委会工作人员的带领下，来到困难户家中进行慰问。通过走访了解到，社区中有些家庭因种种原因生活负担仍然很大，需要社会各界人士的关心与关爱，并给予他们更多的关注与温暖。

本次活动得到了爱心社及公司领导的大力支持，社区领导也对我们公司共建和谐社区的行动表达了深深的感谢，相信我们 LG 化学人一定会将这种优良传统美德进一步发扬光大。



2013 年社会贡献活动

活动领域（费用单位：万元）

活动领域	2010 年		2011 年		2012 年		2013 年	
	次数	费用	次数	费用	次数	费用	次数	费用
青少年关爱	29	187	39	89	43	54	23	49
社会福利	24	87	48	31	54	35	38	146
社区贡献	24	118	19	75	20	33	15	23
共计	77	392	106	195	117	122	76	218

Dream Together (与梦想同行)

LG 化学（南京）重视和加强员工关怀，着力解决员工实际困难，创建快乐公司氛围。“Dream Together”活动旨在公司不断发展的同时，注重个人理想的实现，让公司与个人的梦想一起前行。

活动目的：

- 让员工重拾梦想和信念
- 公司协助员工完成个人梦想
- 公司与个人共同发展

活动内容：

- 收集全体员工梦想，通过工作人员审核，由公司支援部分费用帮助实现

活动名称：

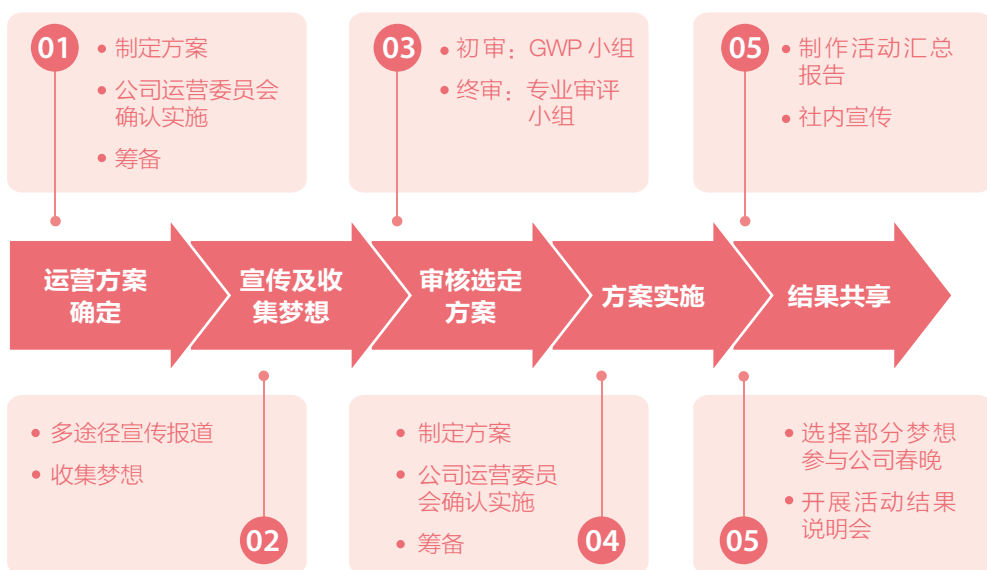
- Dream Together（与梦想同行）

选拔基准：

- 符合国家法律，能够体现中国传统美德和良好社会风尚
- 梦想积极向上，具备传播价值，成为他人榜样
- 梦想具有可实现性

参与对象：

- 全体员工（以技能职为主）



“

2013年，我们LG化学（南京）举办了征集梦想活动，我有幸被选中，非常感谢公司让我实现了我的梦想——去福利院做义工。

在此，我想对所有人呼吁：这些残疾、智障的儿童应该被人们尊重、被人们关爱、被人们重视。他们有天生的缺陷，我们不应该忽视、逃避、抛弃他们，我们要给他们平等的发展机会，要更加关爱这些可爱的孩子。

—— LG 化学（南京）信息电子材料有限公司
光学素材 / 偏光板生产 王蕾

梦想成真 与梦同行

王蕾梦想推进情况

梦想背景: 在光学素材担当工作的王蕾, 经常在电视上看到关于失独老人、智力障碍人、残疾人等社会弱势群体的报道, 深有感触, 觉得他们缺少关心、爱护与帮助。她希望能够通过她自己的努力, 号召公司内更多的人投身到慈善义工的队伍中, 给予他们更多的关心、帮助和一定的经济支援。

梦想推进流程:

- 1、与王蕾本人详细沟通, 了解王蕾的想法
- 2、根据王蕾的想法和愿望, 找到合适的福利院(南京市高淳社会福利院)
- 3、制定活动计划, 号召有公益梦想的志愿者一起进行活动
- 4、2013 年度开展 3 次活动, 之后每年有计划地进行活动



汪珊珊梦想推进情况

梦想背景: 汪珊珊的父亲于 2011 年 12 月被查出患有中晚期肺癌, 当时由于淋巴结肿大, 靠近大动脉, 因此未能手术, 采用保守治疗的方法。经过数次化疗、放疗后, 效果不佳, 医生已经私下对病人的亲属说让其放弃治疗。面对已经是癌症四期(末期)的父亲, 可能只有 3-6 个月生命, 因此女儿汪珊珊的最大心愿是在父亲最后的时间里, 能够陪着父亲去一趟北京。

旅行时间: 2013 年 3 月 28 日 - 3 月 31 日

行程安排 (四人独立成团)

D1: 下午 (13:36) 南京乘坐高铁 (一等座) 抵达北京, 入住酒店

D2: 天安门广场——毛主席纪念堂——天坛——故宫

D3: 八达岭长城——参观鸟巢、水立方

D4: 颐和园, 晚上 (15:00) 乘坐高铁 (一等座) 返回南京



2013 关键责任绩效表

公司治理

风险管理

LG 化学（中国）借鉴国内外优秀风险管理理论和实践，搭建了一套切实可行的全面风险管理体系框架，明确了风险管理的发展规划和重点领域。2013 年，公司在此框架下开展了法律风险、廉洁风险、信息安全风险等专业领域的风险防范和管控工作。同时，公司在全国开展了重大风险评估工作，针对评估确定的重大风险制定了风险管理策略和措施，并开展定期回顾，进一步提升了风险预判能力和风险管控水平。

内部控制

LG 化学（中国）按照系统化、规范化的原则，建立了一套以风险为导向、与业务深度融合、组织全责清晰的全面内控体系。2013 年，公司重点在各法人内部开展内控制度建设工作。并且，公司在持续完善内控制度的基础上，强调采用系统控制的手段落实内控要求，进一步提升内控的执行效率和效果。

经济

LG 化学（中国）通过日常的经营活动，创造并与各利益相关方分享经济价值。

创造与分配的经济价值（亿美元，亿元人民币）

项目	2011	2012	2013
营业收入	79	80	82
纳税总额	8.40	6.85	7.01

市场表现

LG 化学（中国）遵守运营所在地的劳动法律法规，员工工资均高于运营地最低工资标准。

带动本地就业

LG 化学（中国）2013 年带动就业 2365 人。

环境

LG 化学（中国）所有的在华工厂都有一套完整的环境管理体系，每个工厂都设立了完善的管理战略和详细的运营目标，并且持续地监控和改善他们环境表现。在必要时，LG 化学（中国）的工厂也接受来自第三方机构的监管和认证。

为了更有效地利用能源，LG 化学（中国）的在华工厂进一步减少原材料和水资源的使用，并且对废弃物和废水进行回收再利用。与此同时，工厂通过监控废弃物对空气、水和土地的污染，不断地减少污染排放并预防事故的发生。

产品生产与环境投资（吨，百万元人民币）

项目	2011	2012	2013
产品生产量	1,628,383	1,708,174	1,900,294
环境投资额	99	38	45

原材料的使用（吨，吨/吨产品）

项目	2011	2012	2013
原材料使用量	1,662,835	1,736,874	1,523,427
原材料单位消耗量	1.02	1.02	0.80

水

在运营的过程中，LG 化学（中国）根据条件尽量利用循环水，并安排工程人员对供水、用水设备定期巡检，确保设备无跑冒滴漏。与此同时，公司广泛开展员工节水教育，减少水资源的消耗。

水的使用（m³，m³/吨产品）

项目	2011	2012	2013
用水量	5,743,645	5,959,692	6,547,159
用水单位消耗量	3.53	3.49	3.45

能源

2013 年, LG 化学(中国) 下发节能减排管理办法, 并督促各项节能减排措施落实到位。

能源的使用 (TJ, GJ/ 吨产品)

项目	2011	2012	2013
直接消耗量	2,446	1,868	1,843
间接消耗量	10,681	11,501	11,160
消耗总量	13,147	13,369	13,002
能源单位消耗量	8.07	7.83	6.84

所有 2013 年之前的数据都因为库存的增加而有所调整, 同时遵守《天津市碳排放交易管理办法》

排放

2013 年, LG 化学(中国) 对温室气体排放进行了量化管理, 公司总部及下属法人分别完成二氧化碳排放量核查。

温室气体排放 (吨 CO₂-eq, 吨 CO₂/ 吨产品)

项目	2011	2012	2013
直接排放量	178,807	130,380	129,836
间接排放量	1,266,136	1,331,655	1,316,737
排放总量	1,444,943	1,462,036	1,446,573
单位排放量	0.887	0.856	0.761

所有 2013 年之前的数据都因为库存的增加而有所调整, 同时遵守《天津市碳排放交易管理办法》

废水排放、水污染及空气污染

2013 年, LG 化学(中国) 在生产经营中产生的废水和废弃物 100% 进入相应管理系统, 未发现排放违规行为。

废水排放 (m³, m³/ 吨产品, %)

项目	2011	2012	2013
排放总量	3,324,691	3,505,509	3,708,207
单位排放量	2.04	2.05	1.95
回收量	1,332,919	1,441,138	1,387,493
回收率	28.6	29.1	27.2

水污染物排放量 (吨, 公斤 / 吨产品)

项目	2011	2012	2013
化学需氧量	202	219	104
单位量	0.124	0.128	0.055
氨氮含量	28	13	8
单位含量	0.017	0.008	0.004

空气污染 (吨, 公斤 / 吨产品)

项目	2011	2012	2013
颗粒物	75	85	130
单位量	0.046	0.050	0.068
氮氧化物	15	18	34
单位量	0.009	0.011	0.018
硫氧化物	57	54	6
单位量	0.035	0.031	0.003

废弃物产生量（吨，吨/吨产品）

项目	2011	2012	2013
一般废弃物	13,821	15,416	18,051
有害废弃物	6,184	8,856	9,194
废弃物总量	20,005	24,272	27,245
单位废弃物产生量	0.012	0.014	0.014

有害化学物质（吨，吨/吨产品）

项目	2011	2012	2013
总使用量	1,206,921	1,226,999	853,991
单位使用量	0.741	0.718	0.449

环境管理认证（ISO 14001）

LG 化学 (渤海)	LG 化学 (渤天)	LG 化学 (大沽)	LG 化学 (北京)
LG 化学 (南京)	LG 化学 (广州)	LG 化学 (甬兴)	LG 化学 (天津)

环境问题处理机制

LG 化学（中国）通过网站等渠道接受环境问题相关的举报和申诉，一经发现迅速处理，确保环境健康与安全。

遵守环境法规

2013 年，公司未出现违反运营所在地环境法律法规的事件。

社会

各年龄人员现状（人）

项目	2011	2012	2013
50 岁以上（男）	18	21	29
40-49 岁（男）	157	178	205
30-39 岁（男）	779	839	1020
30 岁以下（男）	2430	2958	3118
合计（男）	3384	3996	4372

各年龄人员现状（人）

项目	2011	2012	2013
50 岁以上（女）	1	1	1
40-49 岁（女）	20	22	31
30-39 岁（女）	516	543	726
30 岁以下（女）	2358	2565	2704
合计（女）	2895	3131	3462

LG 化学（中国）按照法律法规，为员工提供各项保险及福利。

新雇佣情况（人）

项目	2011	2012	2013
男	1827	2171	2127
女	2475	2049	2250

女性管理者比例

LG 化学（中国）尊重并提倡男女平等，近年来正在逐步增加公司及下属法人的女性管理者人数，虽然由于各类现实问题的原因，女性管理者的比例目前较低，但公司正在加大力度提高女性员工在公司管理层的比例。

女性管理者情况（人，%）

项目	2011	2012	2013
人数	8	10	12
占比	9.1	9.3	9.9

管理者指 LG 化学（中国）各法人中的总监级以上的管理人员。

劳资关系

LG 化学（中国）坚持推进和规范职工代表大会制度，保障员工的民主权力，对涉及到员工切身利益或公司重大变化的事项，通过职工代表大会向员工进行说明，并请员工代表进行决策。

工会状态(人)

项目	2011	2012	2013
参加工会的人数	4562	5180	5817

职业健康与安全

2013 年, LG 化学(中国)通过组织形式多样的安全教育和应急演练,提升全员安全意识,并积极推进安全管理规章制度建设,探索建立统一、规范的安全集中化管理模式。2013 年,公司未发生因公死亡事故。

安全生产(%)

项目	2011	2012	2013
工伤率	0.50	0.37	0.32
强度比率	0.11	0.07	0.02

强度比率 = 损失的工作天数 / 总工作小时数 × 1000

安全管理认证(OHSAS 18001)

LG 化学 (渤海)	LG 化学 (渤天)	LG 化学 (大沽)	LG 化学 (南京)	LG 化学 (甬兴)
---------------	---------------	---------------	---------------	---------------

培训与教育

LG 化学(中国)非常重视员工培训,帮助提升员工个人能力。

同工同酬

LG 化学(中国)坚持男女平等、同工同酬,为员工提升公平就业机会。

劳工问题处理机制

LG 化学(中国)通过总裁信箱、总裁办公室等多个渠道收集员工的问题、并就相关问题进行回应和处理。同时,各下属法人 100% 签订平等协商集体合同,保障员工在“劳动报酬、工作时间与休息休假、社会保险、福利与安全卫生、教育与培训”等方面的权力,并对劳动争议处理机制进行明确规定。

非歧视

LG 化学(中国)尊重内外部利益相关方,坚决反对任何形式的歧视行为。

合法用工

LG 化学(中国)禁止使用童工,禁止强制劳动。

安保措施

LG 化学(中国)保证所有安保人员接受岗前培训,并进行严格管理,确保安保队伍专业、友善。

人权问题处理机制

LG 化学(中国)在 2013 年未接到人权问题申诉事件。

反竞争行为

LG 化学(中国)高度重视销售全程规范管理,建立各项机制,全面有效地规范市场秩序,组织专题会议,引导下属法人理性竞争,2013 年未出现任何违规行为。

梦想与希望同在

LG 化学为发展成为履行社会责任、获取公众信任、受到社会尊敬的企业,在中国以“梦想与希望同在”为口号,开展社会贡献活动。

社会贡献活动(万元人民币)

项目	2011	2012	2013
社会贡献活动费用	195	122	218

未来展望

展望 2014, LG 化学将继续围绕利益相关方对我们的期望和要求,紧跟中国经济社会发展新趋势,坚持业务发展与履行社会责任工作并重,进一步细化、优化社会责任工作,促进企业与经济、社会与环境的共生、共融、共发展。

强化责任管理

不断建立健全社会责任组织体系,完善社会责任管理;拓宽社会责任沟通渠道,增进企业与利益相关方的沟通,传播 LG 化学的责任理念和履责实践;开展社会责任调查,研究梳理社会责任议题,深入了解利益相关方的需求与期望。

优化产品和服务

不断加强科技创新,为顾客提供安全、优质、可靠的产品;继续履行“Solution Partner”的企业使命,创新和优化顾客服务方案,帮助顾客解决问题,推动顾客成长,提升顾客满意度,以实现企业与顾客的共享价值。

完善能源管理

在坚持“建设绿色工厂”、“扩充绿色新产品”和“加强绿色新事业”目标的指引下,倡导绿色低碳理念,继续完善能源管理体系,推行万家节能计划、温室气体减排计划,创新绿色产品开发,促进生态可持续发展。

维护员工健康与发展

秉承“尊重人的经营”理念,在保障员工基本权益的前提下,继续实施员工本地化政策,不断完善员工培训体系,优化员工培训项目,为员工创造更多更好的成长机会;加大安全生产投入力度,健全职业健康管理,推进职业健康体检,关注员工心理健康,为员工提供健康安全的工作环境。

持续践行社会公益

继续推进“Dream Together”活动,促使更多员工在实现自己梦想的同时,帮助更多弱势群体;继续实施“青少年关爱”、“社会福利”、“社区贡献”公益活动,鼓励员工积极参加志愿者活动,打造 LG 化学品牌公益,为社会的和谐积极贡献力量。



《2013 LG 化学(中国)社会责任报告》评级报告

中国社会科学院经济学部企业社会责任研究中心(以下简称“中心”)受 LG 化学(中国)投资有限公司委托,从“中国企业社会责任报告评级专家委员会”中抽选专家组成评级小组,对《2013 LG 化学(中国)社会责任报告》(以下简称《报告》)进行评级。

一、评级依据

《中国企业社会责任报告编写指南(CASS-CSR 3.0)》暨《中国企业社会责任报告评级标准(2014)》。

二、评级过程

1. 过程性评估小组访谈 LG 化学(中国)投资有限公司社会责任部门成员;
2. 过程性评估小组现场审查 LG 化学(中国)及下属单位社会责任报告编写过程相关资料;
3. 评级小组对企业社会责任报告的管理过程及《报告》的披露内容进行评价。

三、评级结论

过程性(★★★★☆)

总务/涉外 Part 牵头成立报告编写小组,高层领导参与报告编写启动、推进及最终审定;编写组对利益相关方进行识别与排序,并以咨询、座谈、告知等方式对相关方意见进行调查,根据调查结果、公司重大事项及国家相关政策对实质议题进行界定;计划在公司内部活动中发布报告,并将以印刷品、电子版等形式呈现报告,具有领先的过程性表现。

实质性(★★★★☆)

《报告》系统披露了“产品服务创新”、“职业健康管理”、“安全生产”、“环境事故应急管理”、“危险化学品管理”、“发展循环经济”等工业化学品制造业关键性议题,具有领先的实质性表现。

完整性(★★★★☆)

《报告》从“责任管理”、“能源管理”、“人才培养”、“职业安全健康”、“社会关爱”等角度披露了工业化学品制造业 60% 的核心指标,完整性表现良好。

平衡性(★★★★☆)

《报告》披露了“工伤率”、“水污染排放量”、“有害化学物质”等负面数据信息,平衡性表现良好。

可比性(★★★★★)

《报告》披露了“经济”、“环境”、“能源”、“社会”等方面 61 个关键绩效指标连续 3 年以上的历史数据,可比性表现卓越。

可读性(★★★★☆)

《报告》结构清晰,逻辑清楚,语言简洁流畅;排版精美,设计新颖,图片、表格、流程图等表达方式多样,与文字叙述浑然一体,各篇章色调涵义与主体内容相呼应,提高了报告的悦读性,具有领先的可读性表现。

创新性(★★★★☆)

《报告》在篇尾“2013 年关键绩效表”中,加入企业在相应板块的政策或措施,使绩效数据表现更加丰满;在设计风格上,以活泼的化学标示串联各章节,形式新颖,具有优秀的创新性表现。

综合评级(★★★★☆)

经评级小组评价,《2013 LG 化学(中国)社会责任报告》为四星半级,是一份领先的企业社会责任报告。

四、改进建议

1. 增加行业核心指标的披露,提高报告的完整性。
2. 增加负面数据信息以及负面事件的披露,提升报告平衡性。

评级小组

组长:中国社会科学院经济学部
企业社会责任研究中心主任 钟宏武
成员:中山大学岭南学院教授 陈宏辉
《中国企业观察报》编辑 侯明辉
中心过程性评估员 方小静、王梦娟

量性

评级专家委员会副主席
中心常务副理事长

钟宏武

评级小组组长
中心主任



中国企业社会责任报告
专家评级委员会
Chinese Expert Committee on CSR Report Rating



汇聚领先科技 LG化学始终相伴

承载美好生活，化学呈现科技。
从石油化工，信息电子材料到电池，
LG化学的创新解决方案，带您尽享卓越生活。

意见反馈表

本报告是 LG 化学(中国) 向社会公开发布的第二份企业社会责任报告, 为持续改进公司社会责任工作, 不断提高履行社会责任的能力和水平, 我们非常希望倾听您的意见和建议。恳请您协助完成反馈意见表中提出的相关问题, 并选择以下方式反馈给我们。

电话: +86-10-6563-2114

邮寄: 北京市朝阳区建国门外大街乙 12 号双子座大厦西塔 22 层

您的信息

姓 名:

联系电话:

工作单位:

E-mail:

职 务:

意见反馈

1、您对公司社会责任报告的总体评价是:

☐好 ☐较好 ☐一般

2、您认为本报告是否能反映公司对经济、社会 and 环境的重大影响?

☐高 ☐较高 ☐一般 ☐较低 ☐低

3、您认为本报告所披露的信息、数据, 以及指标的清晰、准确、完整度如何?

☐好 ☐较好 ☐一般 ☐差 ☐不了解

4、您最满意本报告中的哪一方面?

5、您希望进一步了解哪些信息?

6、您对我们今后发布报告还有哪些建议?



地址：北京市朝阳区建国门外大街乙 12 号
双子座大厦西塔 22 层

电话：+86-10-6563-2114

传真：+86-10-6563-2121

邮件：gaprbj@lgchem.com

